

→ 6W



# Natuurwaarden van het Renkums Beekdal





# Inhoudsopgave

Het Renkums Beekdal	3
Historie gebied	4
Nieuwe ontwikkelingen	6
Belang natuurinventarisaties	8
Opzet inventarisaties	10
Gebiedskaart beekdal	12
Bossen op beekdalflanken	14
Dalbodem en beken	16
Beukenlaan en Grunsfoortweide	18
Bijzondere flora & fauna	19
Beekbeheer waterschap	20
Beheeraanbevelingen	22

## Colofon

Natuurwaarden van het Renkums Beekdal  
Publieksbrochure ter gelegenheid van het  
105-jarig bestaan van:  
KNNV, afdeling Wageningen en Omstreken

De Koninklijke Nederlandse Natuur-  
historische Vereniging (KNNV) - ook wel  
vereniging voor veldbiologie - is een  
vereniging van mensen die meer willen  
weten van en actief willen zijn in de natuur.  
De KNNV is een natuurstudievereniging die  
zich tevens inzet voor natuurbescherming  
en natuurbeleving. In geen andere ver-  
eniging is zoveel kennis aanwezig over alles  
wat leeft en groeit in ons land. De KNNV  
afdeling Wageningen en Omstreken heeft als  
werkgebied de gemeenten Ede, Nederbetuwe,  
Overbetuwe, Renkum, Rhenen, Veenendaal  
en Wageningen.

De afdeling telt circa 430 leden. Meer  
informatie: [www.knnv.nl/wageningen](http://www.knnv.nl/wageningen)

**Auteur** / Gert van Maanen

**Vormgeving** / Miek Saaltink, Michel Backus  
(kaartbewerking pag. 13) - GAW ontwerp en  
communicatie. Kaartgegevens

© OpenStreetMap-auteurs /  
[www.openstreetmap.org](http://www.openstreetmap.org)

**Druk** / Grafisch Service Centrum, Wageningen  
**Oplage** / 700

### Fotoverantwoording

Andrew Spink, Bart Heijne, Christa Heyting,  
Douwe van Dam, Fred Hoorn, Herman  
Thunnissen), Huib Poot, Jan Knuiman, Jerina  
van der Gaag, Klaas van Dort, Ron van der  
Plas, Harry van Oosterhout, Michel Backus,  
Gelders Archief, Tijdschrift Eigen Haard,  
Museum Veluwezoom, Waterschap Vallèi en  
Veluwe, Alterra en Dienst Landelijk Gebied.





# Het Renkums Beekdal

Het gaat goed met de natuurwaarden van het Renkums Beekdal, dat dankzij ontmanteling van een industriegebied nu de Veluwe en Rijn ecologisch verbindt.

Een bijzonder gebied, zo mogen we het Renkums Beekdal gerust noemen. Een gebied met een unieke cultuurhistorie dat ook recreanten en natuurliefhebbers veel biedt. Qua natuur is het beekdal waardevol door aanwezigheid van natte hooilanden, sprengen met schoon bronwater en een gevarieerd bos. In het landschap is nog de erfenis zichtbaar van de voorlaatste ijstijd, toen smeltwater van landijs het dal uitschuurde. Nu domineren meerdere beken het gebied, omzoomd door een relatief steile oostwand en een meer glooiende westrand.



[1]

Nooit eerder maakte industrie plaats voor natuur.

## Industriële revolutie

Het Renkums Beekdal is nu een ecologische verbindingzone van de hooggelegen Veluwe naar de uiterwaarden van de Nederrijn. Een gebied waarin ooit een bescheiden industriële revolutie plaatsvond en acht watermolens het malen van graan en later nijverheid als papierproductie mogelijk maakten. Zo ontstond het industriegebied en bedrijventerrein Beukenlaan. Na veel getouwtrek besloot de gemeente Renkum in 2006 dit terrein terug te geven aan de natuur. Een unicum in de Nederlandse geschiedenis:

nooit eerder maakte industrie plaats voor natuur. In 2013 is de nieuwe verbinding tussen de voedselarme en droge Veluwe en voedselrijke en natte Rijn feestelijk opgeleverd.

## Inventarisatie

Voor KNNV-afdeling Wageningen en Omstreken is het letterlijk een buitenkans om nu het effect van al deze ingrepen op de flora en fauna van het herstelde beekdal te onderzoeken. Ongeveer tachtig vrijwilligers inventariseerden in 2014 systematisch welke planten- en diersoorten zich in het gebied tussen de Bennekomseweg en Kortenburg ophouden. Zij telden 1782 soorten, waaronder een nieuwe soort voor Nederland: het korstmos bleke stuifmeelkorst. 'De algemene boodschap die de inventarisatie oplevert

is dat het goed gaat met de natuurwaarden in het beekdal, waarschijnlijk door het beheer van vernatting en verschraling', constateert ecooloog en inventarisatiecoördinator Hans Inberg. 'Dat is nieuws dat we goed kunnen gebruiken, want het gaat lang niet overal goed met de natuur.' Dit is ook reden de verkregen kennis over de natuur in het Renkums Beekdal te delen. In de hoop dat het mensen stimuleert zelf op bezoek te gaan of zich ook in te zetten voor natuurbescherming. Want bijzondere gebieden verdienen het om bijzonder te blijven.

[2]



[1] Sprengbeken en natte graslanden kenmerken het beekdal.

[2] Veldwerkoverleg tijdens de inventarisatie door KNNV-leden in 2014.



# Historie gebied

IJstijden, landbouw, papiermolens en zelfs Koninklijke bewoning hebben het landschap van het Renkums Beekdal gevormd.

Wie de tijd neemt om ergens in het Renkums Beekdal in het gras te gaan liggen en weg te dromen, kan de geschiedenis langs zich heen zien trekken. Het beekdal had al vaste menselijke bewoning in de Middeleeuwen en werd in de negentiende eeuw

regelmatig bezocht door vorsten en landschapsschilders. Het Renkums Beekdal vormt zich tijdens de voorlaatste ijstijd, het Saalien, rond 150 duizend jaar geleden. Het smeltwater van landijs schuurt de huidige Renkumse en Heelsumse

beekdalen uit. Als je van beide dalen een dwarsdoorsnede maakt, zie je een asymmetrisch profiel. De noordoosthellingen zijn steiler dan de zuidwesthellingen. Dit is een gevolg van erosie tijdens de laatste ijstijd, het Weichselien, vanaf zo'n 115 tot 12 duizend jaar geleden. Het landschap is dan een soort toendra met een constant bevroren ondergrond. Hierdoor treedt alleen op warme hellingen plantengroei op. Op koele hellingen, zonder plantengroei, is meer erosie en daarom raken de zuidwesthellingen meer afgevlakt.

## Bewoningsgeschiedenis

Doordat in het beekdal plaatselijk water bleef staan ontstaat veengroei. De aanwezigheid van veen en stromend water maakt het gebied geschikt voor landbouw. De vele grafheuvels uit de steen- en ijzertijd langs de randen van het dal wijzen er op dat zich al vroeg mensen in het gebied vestigen. 'Het Renkums Beekdal heeft een lange bewoningsgeschiedenis', concludeert cultuur- en natuurhistoricus Ruud Schaafsma in de wandelgids *Wandelingen rond Wageningen*. 'Het was een uitstekende woonplaats voor de mens; er was water en er waren grazige weiden voor het vee en droge plekken om te wonen.' De beken in het dal zijn merendeels door mensen gegraven. Schaafsma: 'Oorspronkelijk kronkelde er op de laagste plek in het erosiedal een bronbeek.'

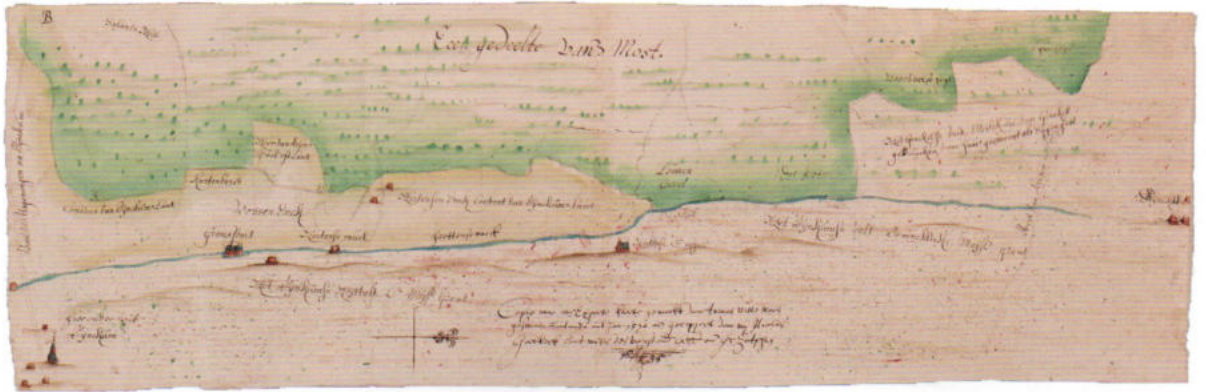
## Sprengbeken

De loop van de beek is waarschijnlijk in de veertiende eeuw al verlegd om de slotgrachten van kasteel Grunsfoort van water te voorzien.



De sprengbeken zijn uniek voor Europa





[3]

Dit kasteel is vanwege de ligging in het moerassige dal enkele eeuwen van groot strategisch belang voor het hertogdom Gelre. Het water in de beken is zeer helder: het viel als regen op de bossen en heiden van de Veluwe en het wordt daarna door de dikke zandpakketten van dit grootste waterreservoir van Nederland gefilterd. Vanaf de zestiende eeuw ontstaan sprengbeken: door mensenhand verlegde of gegraven beken die grondwater uit hoger liggende delen aan het oppervlak brengen en weggeleiden. 'Deze sprengbeken aan de randen van het Veluwemassief zijn uniek voor Europa en in het Renkums Beekdal heel beeldbepalend', meent Schaafsma. De beken leveren waterkracht voor graan-, olie- en papiermolens en zo wordt het beekdal ook een industriegebied. Fabriek 'Van Gelder Papier' produceert tot 1987 papier op bedrijventerrein Beukenlaan. Van de acht oorspronkelijke watermolens in het gebied resteert alleen nog een ruïne bij Quadenoord.

## Buitenhuzen

Vanaf de Middeleeuwen ligt rond de huidige boerderijen Everwijnsgoed en De Beken een buurtschap van zo'n negen boerderijen. In het dal bevinden zich wei- en hooilanden, terwijl het omringende gebied vooral uit heide bestaat waarop de boeren hun schapen laten grazen. Na de opkomst van de kunstmest is schapenmest niet meer nodig en verandert het omringende landschap door afnemende begrazing in bos: deels door aanplant van vooral naaldbomen, maar ook door natuurlijke aanwas van bijvoorbeeld eiken, berken en beuken. Vanaf 1600 komen steeds meer gronden in het gebied in eigendom van rijke burgers die met buitenhuizen en landgoederen als Oranje Nassau's Oord, De Keijenberg, Oostereng en Quadenoord hun eigen stempel op het landschap drukken. Van 1883 tot 1890 was Oranje Nassau's Oord een zomerpaleis van koning Willem III en koningin Emma, die er enkele zo-

[4]



mers doorbrachten en het gebied een koninklijk tintje geven. Ook zij leveren een bijdrage aan het landschap van het beekdal, zoals het nu is.



[5]

- [1] Luchtfoto uit 1928 van de Van Gelder papierfabriek op industrieterrein Beukenlaan.
- [2] Zicht op het open landschap van het beekdal vanaf de Beukenlaan.
- [3] Kaart van de oorspronkelijke Hartense Beek uit 1635, door de Gelderse landmeter Arnold van Geelkercken gekopieerd van een kaart van Thomas Witteroos uit 1570.
- [4] Ets van Kasteel Grunsfoort uit 1636.
- [5] Het schilderij Beuken aan de Molenbeek bij Quadenoord van landschapsschilder Cornelis Kuypers (1864-1932), representant van de Haagse School die enige tijd in Renkum woonde.



# Nieuwe ontwikkelingen

De ontmanteling van het bedrijventerrein is cruciaal om natuurontwikkeling in het Renkums Beekdal mogelijk te maken. Dat blijkt een kwestie van lange adem.



[1]

'Als alles volgens plan verloopt, zal het eerste hert in pakweg 2015 van de Veluwe langs Renkum naar de uiterwaarden van de Rijn denderen', zo voorspelt dagblad *de Gelderlander* in 2007. Een hoopvolle voorspelling, mede ingegeven door de instemming van de gemeenteraad van Renkum met het nieuwe bestemmingsplan voor het Renkums Beekdal, een jaar eerder. In dit plan staat dat het fabrieksterrein Beukenlaan, dat als een kurk in een flessenhals natuurontwikkeling en beekherstel tegenhoudt, plaats zal maken voor natuur.

## Haalbaarheidsstudie

De eerste gedachtevorming over het herstel van een ecologische verbinding tussen de Veluwe en de Rijn stamt uit het eind van het vorige millennium en werd populair samengevat onder de titel 'Herten aan de Rijn'. Op initiatief van de provincie Gelderland maakt onderzoeksinstituut Alterra in 2000 een haalbaarheidsstudie die een sleutelrol speelt in de

politieke besluitvorming. Het vooruitzicht van tijdrovende sanering van het 12 hectare grote industrieterrein vanwege asbest en andere vervuiling hielp in dit geval mee. 'Ineens passen dingen in elkaar en gaan mensen energie steken in natuurontwikkeling op een plaats waar dat eerder ondenkbaar leek', constateert bioloog Madeleine van Mansfeld in 2001 in *De Volkskrant*. Zij is mede-opsteller van het Alterra-rapport waaruit blijkt dat herstel van het beekdal grote winst kan opleveren voor natuur, landschap, cultuurhistorie, recreatie, woongenot en het groene imago van Renkum. Het biedt bovendien de overheid een van de weinige kansen om de Veluwe de beloofde groene corridors te geven, als onderdeel van de Ecologische Hoofdstructuur.

## Ontwikkelingsproces

Het herstelproject van het Renkums Beekdal is ambitieus, revolutionair én kostbaar. Het heeft in totaal ongeveer 40 miljoen euro gekost. Het is ook

een complex ontwikkelingsproces, omdat er veel partners bij betrokken zijn: ministeries, Provincie Gelderland, Gemeente Renkum, betrokken bedrijven, Waterschap Vallei en Veluwe, Staatsbosbeheer, maatschappelijke organisaties en omwonenden. 'Het opheffen van het bedrijventerrein is cruciaal voor de ontwikkeling van het beekdal. Hoe krijg je dat bij mensen tussen de oren?', vraagt scheidend projectmanager Harry Boersma zich in 2008 hardop af in de nieuwsbrief *Renkums Beekdal natuurlijk beter!*. 'Door ze hierheen te halen', geeft hij zelf het antwoord. Excursies vanuit natuurinformatiecentrum De Beken leverden volgens hem vanzelf het gewenste schokeffect op. 'We knalden dan bàm, zo tegen de gebouwen op', aldus Boersma. 'Ze zagen met eigen ogen dat het verdwijnen van het industrieterrein bepalend is voor het grotere geheel.'

## Vertraging

Toch zou verhuizing en sloop van de bijna twintig bedrijven nog veel tijd in beslag nemen. Het grootste bedrijf, de verlieslijdende rubberfabriek van Vredestein, sluit al in 2003 haar deuren. Eén voor één stemmen betrokken bedrijven in met een verhuizing, na uitkoop door de Dienst Landelijk Gebied. Bouwmarkt Multimate Wessels staakt als laatste bedrijf haar verzet en verhuist in 2009 naar het nabijgelegen bedrijventerrein Schaapsdrift. Vertraging bij de herinrichting is er ook door de vondst van niet-geëxplodeerde granaten uit de Tweede Wereldoorlog en – meer eigentijds – doordat veranderde politieke spelregels en reorganisaties extra hobbels





[2]

- [1] De natuur begint zich weer te ontwikkelen op voormalig fabrieksterrein Beukenlaan.
- [2] Luchtfoto van het beekdal richting Nederrijn, waarop zichtbaar is hoe het industrieterrein als een kurk in de flessenhals natuur- en beekherstel tegenhield.
- [3] Als onderdeel van een kunstproject is het edelhert even terug in het beekdal.
- [4] Gemanipuleerde foto uit de haalbaarheidsstudie van 2000, dat een compleet hersteld Renkums Beekdal toont.
- [5] Rubberfabriek Vredestein op een luchtfoto uit 2000.
- [6] Schets voor beekherstel voor industrieterrein Beukenlaan uit het Inrichtingsplan van 2005.



[3]



[4]



[5]

## op edelherten blijft het nog wel even wachten

opleveren bij de grondoverdracht aan Staatsbosbeheer. Na bodemsanering krijgen de Oliemolen- en Halveradsbeek weer hun natuurlijke doorsteek over het voormalige industrieterrein en als herinnering aan het papierverleden blijven betonplaten met gestyleerde watermerken van lokaal geproduceerd papier, molenstenen en een fabrieksmuur achter in het landschap.

### Edelherten

Op 25 mei 2013 opent staatssecretaris Sharon Dijksma het gebied door watertoevoer van de herstelde

beek te deblokkeren. De voorspelde edelherten zijn nog niet in het gebied gezien. Sinds de aanleg van het Jac. P. Thijsse-ecoduct over de vijf kilometer noordelijker gelegen A12 kan grootwild – met uitzondering van wilde zwijnen – in principe het Renkums Beekdal al instromen. Een laatste obstakel voor de doorstroom richting uiterwaarden vormt echter de drukke provinciale weg N225 die Renkum en Wageningen verbindt. Op edelherten die door het Renkums Beekdal naar de Rijn denderen blijft het nog wel even wachten.



[6]



# Belang natuurinventarisaties

Inventarisatie van flora en fauna in het Renkums Beekdal laat beheerders zien hoe hun maatregelen uitpakken en leert KNNV-leden het gebied echt goed kennen.



[1]

Ik ken nu ieder hoekje van het beekdal

'Het edelhert is een mooi icoon en is vooral ingezet om een verre horizon voor de ontwikkeling van het Renkums Beekdal te creëren. In ecologisch opzicht kun je de kwaliteit van een gebied echter beter aflezen aan specifieke soorten planten of insecten die in het gebied voorkomen', zegt ecoloog Hans Inberg, coördinator van de recente natuurinventarisatie van het Renkums Beekdal door leden van KNNV-Afdeling Wageningen en Om-

streken. 'Dat we in natte delen van het dal bijvoorbeeld veel moeraskartelblad, grote ratelaar en rietorchis zien, wijst erop dat soorten van natte en schrale graslanden zich vestigen. Dat zegt iets over de kwaliteit van het gebied', aldus Inberg. 'De grote rijkdom aan libellen in het gebied laat ook zien dat de waterkwaliteit goed is. Zeker omdat het niet alleen om zwervende soorten gaat, maar ook om soorten die zich in dit gebied voortplanten.'

## Beheersmaatregelen

De inventarisatie van de soorten die in het beekdal voorkomen is volgens hem van groot belang. 'Het Renkums Beekdal is relatief klein, maar heeft regionaal een grote betekenis. Langs de flanken van de Veluwe zijn er verder weinig beekdalen van enige omvang. Het is een gebied waar we zuinig op moeten zijn', aldus Inberg. De inventarisaties bieden de beheerders van het gebied inzicht hoe hun maatregelen rond vershraling en vernatting uitpakken. 'Beheersmaatregelen hebben invloed op een veelheid aan soorten en beheerders kunnen niet met alles rekening houden. Staatsbosbeheer is niet onze opdrachtgever, maar we bieden als KNNV gratis onze expertise aan en zij kunnen daar hun voordeel mee doen. We houden een extra vinger aan de pols', aldus Inberg. In de in 2014 uitgevoerde inventarisatie is ook het natuurontwikkelingsgebied en voormalig industrieterrein Beukenlaan meegenomen. 'Dat moet je zien als een soort nulmeting. Er staan nu vooral veel pionierplanten en het heeft nog geen hoge biodiversiteit. In dat opzicht is het nog niet zo waardevol, maar het is een jong

[2]



[3]







[5]

gebiedje en het kan zich bij een goed beheer gunstig ontwikkelen.'

## Tijdreeksen

Bijzonder is dat er door herhaalde inventarisaties door vrijwilligers nu ook tijdreeksen aan waarnemingen liggen voor het gebied. In de jaren zeventig inventariseerden leden van de Christelijke Jeugdbond van Natuurvrienden het gebied. Zij maakten zich zorgen over de verstoringe invloeden en riepen voor het eerst op tot een beter beheer. In 1999 inventariseerden KNNV- en IVN-leden het middelste deel van het beekdal, kort daarop gevolgd door een inventarisatie van het zuidelijk deel, met inbegrip van de Renkumse Benedenwaard. In 2005 werd dit weer gevolgd door een inventarisatie van het meest noordelijke deel, van Quadenoord tot



[6]



[7]

aan de Verlengde Arnhemseweg bij De Ginkel. 'Dit maakt het mogelijk om terug te kijken en beter te begrijpen hoe het gebied zich ontwikkelt', aldus Inberg. Dit past prima in de traditie van de KNNV-afdeling Wageningen en Omstreken, waarvan de leden in de loop der jaren al voor zo'n twintig natuurgebieden inventarisaties hebben uitgevoerd. Van de dagvlinders rond buurtschap De Mossel op de Ginkelse heide tot de flora en fauna van dagrecreatieterrain Kwintelooijen bij Rhenen en van alle uiterwaarden tussen Rhenen en Renkum.

Renkums Beekdal meedeed aan de inventarisaties van vogels, vlinders en libellen. 'Je leert tijdens inventarisaties veel van elkaar en daardoor zie of hoor je dingen die je anders ontgaan. Omdat je het gebied zo intensief bezoekt, kom je ook op plekken waar je anders nooit zou komen. Ik ken nu echt ieder hoekje van het Renkums Beekdal.'

## Natuurkennis

Het mes snijdt hierbij aan twee kanten, want de inventarisaties leveren de KNNV-leden de mogelijkheid om hun natuurkennis te vergroten. 'Tijdens een inventarisatie leer je een gebied pas echt goed kennen', vertelt bioloog Linus van der Plas, die in het

[1] en [4] KNNV-leden in actie tijdens de inventarisatie.

[2] Bruine kikker.

[3] Moeraskartelblad.

[5] Zadel sprinkhaan.

[6] Bruinrode heidelibel.

[7] Een resulterend verspreidingskaartje van broedterritoria zoals de vogelwerkgroep er tientallen maakte.



# Opzet inventarisaties

Inventarisatie aan de flora en fauna verloopt volgens een vast protocol. Het is mensenwerk, nooit helemaal compleet en hangt deels op bijvangsten.



[1]

'Het maakt heel wat uit of je vlinders of broedvogels inventariseert. Echt een wereld van verschil', vertelt bioloog Linus van der Plas, die bij de inventarisatie van het Renkums Beekdal betrokken was voor zowel de werkgroep vogels als die voor vlinders en libellen. 'Voor de vogels moet je vroeg uit de veren, want meestal bezoeken we het gebied bij zonsopkomst. Je moet ook stil zijn, want de vogels herken je vaak aan hun geluid. We lopen steeds een vast traject, vooral over de beboste hellingen, waarbij we ons richten op de vogels die broeden. Bij het inventariseren van vlinders en libellen kun je volop praten en mag je zelfs alleen maar bij mooi zonnig weer

het veld in. Je loopt de vaste route door het open veld langs vastgestelde secties met een specifiek biotoop, bijvoorbeeld droog grasland of drassig grasland met moerasruigte', aldus Van der Plas.

## Ecotopen

De inventarisatie van het Renkumse Beekdal is uitgevoerd door leden van de KNNV-afdeling Wageningen en Omstreken. Dit wordt georganiseerd vanuit werkgroepen die ieder specifieke soortgroepen voor hun rekening nemen, bijvoorbeeld vaatplanten, korstmossen, mossen, paddenstoelen, vlinders en libellen, vleermuizen of

vogels. Om betrouwbare waarnemingen te krijgen, geldt voor iedere soortgroep een vast protocol en is het gebied opgedeeld in ecotopen. De hoofdindeling van de ecotopen is beboste oosthelling, beboste westhelling, dalbodem en beken, waarbij vervolgens onderscheid gemaakt wordt in voedselrijkdom, vochttoestand en vegetatiestructuur en -type, ieder met een eigen code. De wijze van inventariseren verschilt sterk per soortgroep: de meeste soorten zijn in het veld gedetermineerd, soms worden er foto's gemaakt of delen meegenomen om thuis nader te bestuderen en op naam te brengen.

## Waarnemingen

Voor de waarnemingen aan vaatplanten is het beekdal circa dertig keer met flora en loep bezocht. Zo is van verschillende terreintypes vastgesteld welke plantensoorten er voorkomen en hoe talrijk. Van een aantal proefvlakken of kwadranten zijn complete vegetatieopnames gemaakt. Om te weten welke vleermuizen er in het gebied leven zijn er op twee avonden registraties met een zogeheten batdetector gemaakt. Dit apparaat registreert ultrasoon geluid en uit verschillen in geluidspatroon is de vleermuissoort te herleiden. Nachtvlinders zijn gelokt met smeersels van zoetheid en alcohol op boomstammen en met door lampen beschenen lakens. Voor de broedvogelinventarisatie zijn vijftien bezoeken bij zonsopkomst en twee in het donker uitgevoerd. Vooral





[2]

- [1] en [3] Bij de inventarisaties nemen KNNV-werkgroepen hun eigen soortsgroep voor hun rekening.
- [2] Kaasjeskruid.
- [4] Parelmoermot.
- [5] De ecotopenkaart maakt het mogelijk soorten aan vegetatietypen te koppelen.



[3]



[4]

## Nachtvlinders zijn gelokt met smeersels van zoetigheid



[5]

aan de hand van de zang of roep is de vogelsoort vastgesteld. De waarnemingen zijn geregistreerd volgens de door Stichting Vogelonderzoek SOVON ontwikkelde methode BMP-A (Broedvogel Monitoring Project-Alle vogels). Na invoer op een website zijn hiermee op een betrouwbare manier broedparen of territoria van verschillende vogelsoorten vast te stellen.

### Bijvangsten

Als relatieve nieuwkomer is KNNV-lid en mede-coördinator van de inventarisatie Jerina van der Gaag snel verknocht geraakt aan het veldwerk. 'Een aantal jaren geleden ben ik met het inventariseren van dagvlinders begonnen en niet lang daarna ook enthousiast geraakt voor libellen. Veldwerk levert ook altijd leuke bijvangsten op: zelf ging ik een keer mee het veld in om sprinkhanen te inventariseren en

trof toen, onverwacht, de zeldzame geelvlekheidlibel aan. Daarnaast zijn tijdens de libellentellingen onder andere een zwarte ooievaar en een aantal ringslangen gezien.' Waarnemingen aan (niet-vliegende) zoogdieren in het Renkums Beekdal zijn zelfs uitsluitend gebaseerd op zulke bijvangsten. Zo zijn er zichtwaarnemingen van ree, eekhoorn, vos en enkele soorten muizen. 'Wil je vooral muizensoorten echt inventariseren, dan moet je vallen zetten en dat is erg arbeidsintensief', legt inventarisatiecoördinator Hans Inberg uit. 'Een inventarisatie is nooit helemaal compleet. Je moet zien te roeien met de riemen die je hebt. Zeker ondergronds en in de beken zelf valt er in het beekdal nog het nodige te ontdekken.' Ook blijft het gebied zich voortdurend ontwikkelen: zo blijken de zeldzame groot bronkruid en klimopwaterranonkel zich recent verder te hebben uitgebreid.



# Gebiedskaart beekdal

Koning Willem III ZWOM regelmatig in de bosvijver



[1]

Het geïnventariseerde deel van het Renkums Beekdal bestaat ruwweg uit drie delen: het dal tussen de Bennekomseweg en de Hartenseweg, het voormalige industrieterrein Beukenlaan en de Grunsfoortweide. In het noordelijke deel – tussen de Bennekomseweg en de Hartenseweg – stroomt langs de westhelling de Oliemolenbeek en langs de oosthelling de Molenbeek, die beide zijn 'opgeleid': ze liggen hoger dan de dalbodem, waarin de Halveradsbeek stroomt en nog een stelsel van gegraven slootjes zichtbaar is. De Bosvijver, die ook wel bekend staat als Kolk of Herenzwembad, is uitgegraven. Koning Willem III zwom regelmatig in deze vijver, die in het midden erg diep is en waarvan de bodem is afgedicht met zeeklei.

De Oliemolenbeek voedt de Bosvijver. Aan de westkant langs het voormalig industrieterrein Beukenlaan loopt de

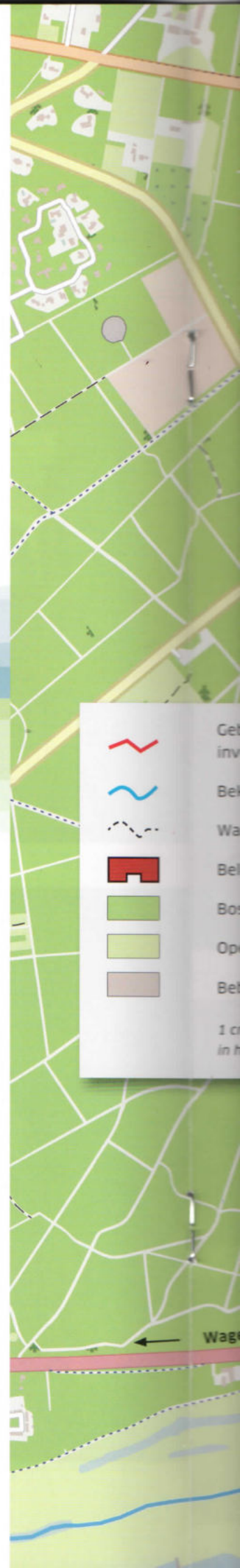
Kortenburgsebeek, die na een cascade bij de Hartenseweg wordt gevoed door de Oliemolenbeek. Midden over het terrein loopt nu de voortzetting van de Halveradsbeek, die zich als natuurlijke beek kan ontwikkelen. Aan de oostkant loopt de Molenbeek. De beken stromen vervolgens langs de Grunsfoortweide en vervolgen hun weg richting Het Broek en de uiterwaarden. De Grunsfoortweide is genoemd naar het kasteel dat hier van de 14<sup>de</sup> tot de 18<sup>de</sup> eeuw stond en waarvan de contouren met palen zijn aangegeven.

[2]

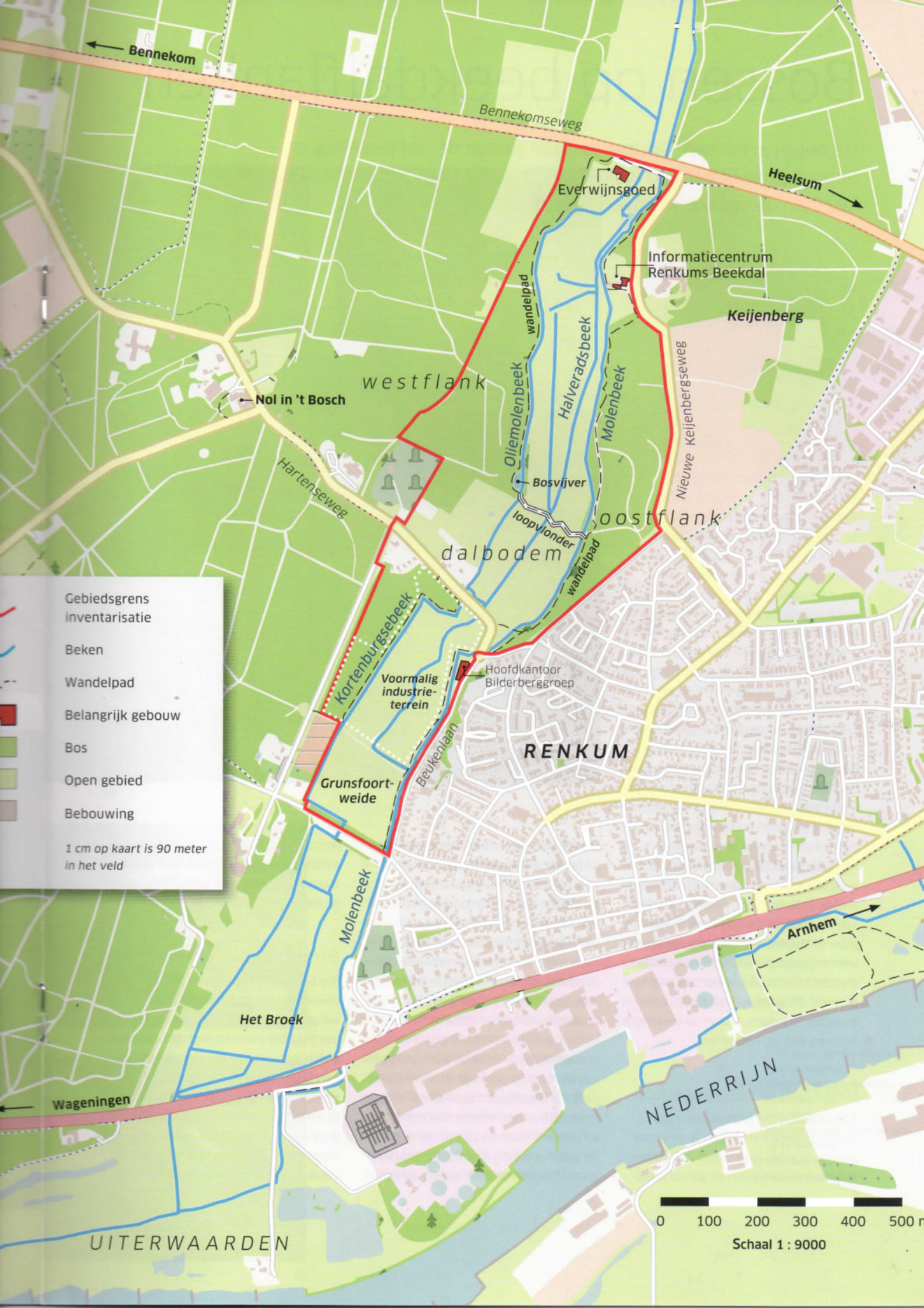


[1] Bosvijver of Herenzwembad.

[2] Het vlonderplad verbindt de beboste flanken van het beekdal.







Gebiedsgrens  
inventarisatie

Beken

Wandelpad

Belangrijk gebouw

Bos

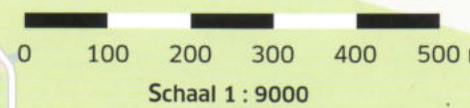
Open gebied

Bebouwing

1 cm op kaart is 90 meter  
in het veld

# RENKUM

NEDERRIJN



UITERWAARDEN

Bennekom

Heelsum

Keijenberg

westflank

oostflank

dalbodem

Het Broek

Molenbeek

Kortenburgsebeek

Hoofdkantoor  
Bilderberggroep

Grunsfloor-  
weide

Voormalig  
industrie-  
terrein

Beukenlaan

loopvlonder

Bosvijver

Molenbeek

Halveradsbeek

wandelpad

Everwijnsgoed

Informatiecentrum  
Renkums Beekdal

Nieuwe Keijenbergseweg

Hartenseweg

Nol in 't Bosch

Wageningen

Arnhem

Bennekomsseweg



# Bossen op beekdalflanken

De beboste flanken van het beekdal tussen de Hartenseweg en Bennekomseweg is een walhalla voor paddenstoelen, korstmossen, insecten, landslakken, vogels en vleermuizen.

Hoewel de steilere oostflank en meer afgevlakte westflank van het Renkums Beekdal in bodemkundig opzicht verschillen, is de begroeiing vergelijkbaar. Op beide flanken domineren bomen met ondergroei, ten dele oorspronkelijk aangeplant maar ook deels natuurlijk verjongd en aangewaaid. Cultuurhistorisch van grote waarde zijn de oude populaties zomereik en zwarte els, waaronder de in het verleden voor hakhout gebruikte zogeheten hakhoutstoven en spaartelgen langs de Oliemolenbeek op de westhelling. 'Verder zijn er in beide bosgedeelten veel oude bomen en dood hout waardoor er relatief veel paddenstoelen, mossen en korstmossen groeien', aldus Hans Inberg, coördinator van de inventarisatie. Het gaat bijvoorbeeld om parasitaire levende paddenstoelen als biefstukzwam, zwavelzwam, gelobde pruikzwam, pruikzwam en reuzenzwam. Inberg: 'Bijzondere korstmossen zijn vooral gevonden op halfopen plekken, die niet te licht zijn, maar ook niet te donker.' Dit geldt bijvoorbeeld voor de schorssteeltjes, waarvan meerdere soorten zijn aangetroffen.

## Insecten en landslakken

Een indicatie dat bomen een rijke insectenfauna herbergen is de waargenomen grote diversiteit aan gallen. In totaal zijn 88 soorten galvormers



[1]

geïdentificeerd, merendeels insecten of mijten. Alleen op eiken zijn al 12 soorten galvormers gevonden. Het bos en de bosranden zijn ook relatief rijk aan kevers, met name loopkevers, bladhaantjes en snuitkevers. De meeste landslaksoorten in het Renkums Beekdal wonen in loofbos. Van de in totaal 36 aangetroffen landslaksoorten komt de helft voor in loofbos. Vooral in het bosdeel met zomereik, berk en beuk zijn veel soorten gevonden, zoals de vale clausilia, gewone weglak en egel-wegslak. Ook in de bosranden voelen slakken zich uitstekend thuis en zijn onder meer de grauwe weglak, donkere weglak, grote clausilia en look-glansslak waar-

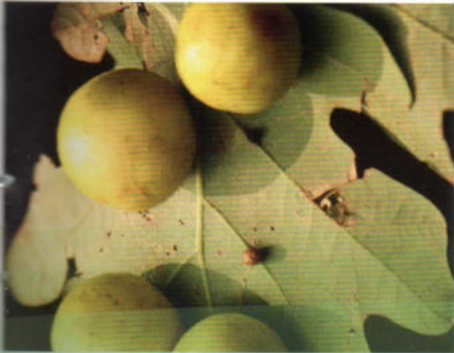
genomen. In het zuurdere, drogere en minder voedselrijk gemengde bos zijn slechts 6 soorten aangetroffen, vooral de bos-wegslak.

## Broedvogels

'De kool- en pimpelmees zijn de meest algemene holenbroeders in dit gebied', vertelt bioloog Linus van der Plas die meeliep met de broedvoelinventarisatie. 'De aanwezigheid van oud bos en alleenstaande, dode bomen is ideaal voor holenbroeders'. In totaal zijn 16 soorten holenbroeders geteld. 'Opvallend is dat bijna alle Nederlandse spechten er broeden, vandaar dat je behalve zang hier ook



De roodborst is de meest  
algemene broedvogel  
van het gebied



[2]



[3]



[4]

slechts 24 winterkoningen en liefst 35 roodborsten. De roodborst is daarmee de meest algemene broedvogel van het gebied.

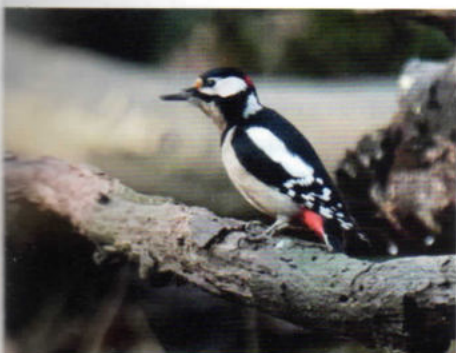
### Vleermuizen

Ook voor de niet zo zichtbare groep van vleermuizen blijken de bosranden van het Renkums Beekdal van groot belang. Daar is althans het merendeel van de acht soorten vleermuizen waargenomen die tijdens twee avondbezoeken met een batdetector zijn geïdentificeerd. Het gaat onder meer om de boombewonende soorten watervleermuis, franjestaart, ruige dwergvleermuis en rosse vleermuis, terwijl de eveneens waargenomen grootoorvleermuis zowel in bomen als gebouwen verblijft. 'Het is aanneemelijk dat deze soorten ook verblijfplaatsen hebben in boomholten in het beekdal', rapporteert Astrid Kwakkel van de vleermuiswerkgroep. Het gaat waarschijnlijk om oude eiken en beuken. De meeste vleermuiswaarnemingen zijn gedaan waar deze bomen staan.



[5]

regelmatig geroffel hoort', vervolgt Van der Plas. Zowel de zwarte specht, groene specht, grote bonte specht als de kleine bonte specht zijn waargenomen. 'Een bijzondere verschijning in het beekdal is de mandarijneend, dat is een exoot en – wat niet veel mensen weten – ook een hollenbroeder', aldus Van der Plas. Van de nestelende vogels van het open bos zijn vooral het aantal territoria van de boompieper en de vink flink toegenomen. In het struweel hebben winterkoning en roodborst stuivertje gewisseld: in 2002 kwam de winterkoning algemener voor dan de roodborst met respectievelijk 33 en 25 territoria. In 2014 is het precies omgekeerd,



[6]

- [1] Zicht op de beboste westflank van het beekdal.
- [2] Gallen op de onderkant van een eikenblad.
- [3] Roodborst.
- [4] Wandelpad langs de Molenbeek op de oostflank.
- [5] Gelobte pruikzwam.
- [6] Grote bonte specht.



# Dalbodem en beken

Vernatting en verschraling maakt de graslanden in het dal en de beken een waardevol leefgebied voor planten, vlinders, libellen, waterslakken, stekelbaarzen en ringslangen.



[1]

'Je kunt eindeloos discussiëren of het Renkums Beekdal wel een natuurgebied is. Zeker is dat de invloed van de mens zich overal laat gelden, maar dat geldt eigenlijk voor alle natuurgebieden in Nederland', zegt inventarisatiecoördinator Hans Inberg. De vegetatie in het beekdal zelf staat in ieder geval sterk onder invloed van menselijk ingrijpen. 'Het zijn voormalig bemeste graslanden die langzamerhand qua natuur waardevoller zijn geworden door vernatting en hooilandbeheer. Door te maaien en maaisel af te voeren verschralt de bodem en krijgen meer plantensoorten een kans zich te

vestigen', aldus Inberg. Direct gevolg van de vernatting en verschraling is dat de veldrus, een indicator van natte en matig voedselrijke grond, zich sterk heeft uitgebreid. Inberg: 'Vestiging van soorten als moeraskartelblad, grote ratelaar, sterzegge en rietorchis laten zien dat het beheer vruchten begint af te werpen.'

## Voedselarm

De verschraling zorgt dat er minder stikstof beschikbaar is, maar de beschikbaarheid van fosfaat is in grote delen van het gebied waarschijnlijk

nog te hoog. 'Het gebied wordt langzaam armer aan voedsel en ook zuurder, en dat zijn in dit geval positieve signalen', stelt Inberg. Het veentje achter De Beken is het voedselarmste en zuurste deel van het beekdal. In dit kleine zeggenmoeras komt de wateraardbei en klimopwaterranonkel voor en is een rijke mosbegroeiing aanwezig met enkele soorten veenmos en bijzondere mossoorten als beekdikkopmos, beekstaartjesmos, bolletjespeermos en zwanehalsknikmos. Meer dan de helft van alle 108 aangetroffen mossoorten en driekwart van de zeldzame soorten groeit in het dal tussen de beken. Plaatselijk is daar ook hoge moerasvegetatie aanwezig, met onder andere pluimzegge, grote lisdodde en harig wilgenroosje. Enigszins zorgwekkend is volgens Inberg de aanwezigheid van pitrus, een forse plant die de vegetatie volledig kan domineren. 'Mogelijk hangt dat samen met het later maaien, in september in plaats van juni. Iets wat voor de fauna overigens juist gunstig is.'

## Insecten

De beste tijd om veel verschillende soorten dagvlinders in het beekdal te zien is juli en augustus. In totaal zijn 25 vlindersoorten aangetroffen, waaronder het bedreigde bruin blauwtje, bruine vuurvliedder en groot dikkopje. Van de negen aangetroffen sprinkhaansoorten in de graslanden is het gewoon spitskopje het meest kenmerkend voor moerassen en vochtige





[2]

graslanden. Jerina van der Gaag van de werkgroep dagvlinders en libellen is zeer enthousiast over wat het beekdal aan rondvliegende insecten te bieden heeft. 'De rijkdom aan libellen is groot, er zijn 29 soorten gevonden. De meeste soorten planten zich ook voort in het gebied, slechts enkele soorten zijn zwervers.' Tot de hoogtepunten van de libelleninventarisatie behoren de tengere grasjuffer, tengere pantserjuffer, koraaljuffer, vroege glazenmaker, bruine winterjuffer, bandheidelibel en geelvlakheidelibel.

## Slakken en slangen

De natte graslanden en beken die langs en door het dal stromen zijn ook het leefgebied van 13 soorten zoetwaterslakken - met name de ovale poel­slak en posthorens­lak - en 3 soorten amfibieën: bruine kikker, bastaardkikker en kleine watersalamander. In de beken zelf komen waterkevers, waterwantsen, vlokreeftjes en waterpisse-

bedden voor. De laatste twee vormen het voedsel van stekelbaarzen, die hier opmerkelijk groot worden. Ringslangen zijn vaste bewoners van het beekdal, zo blijkt uit de vele waarnemingen die KNNV-lid Erik Minke heeft gedaan. 'Ze zitten vooral ten noorden van het vlonderpad aan de westkant van het beekdal', aldus ecoloog Johan Zwanenburg, voorzitter van de KNNV-inventarisatiecommissie. 'Ringslangen maken zowel gebruik van de wateren in het beekdal om op kikkers te jagen als van het aangrenzend gebied. Een letterlijke hotspot vormt een opengekapt stuk bos op de westhelling. De open structuur biedt een ideale zonplek voor de slangen, want er zijn ook schuilplekken onder braamstruiken', aldus Zwanenburg. Vanaf het vlonderpad zijn in het voorjaar regelmatig ringslangen te zien, die liggen dan in het grasland te zonbaden.



[3]



[4]



[5]

- [1] Zicht op de Oliemolenbeek, langs de westflank van het beekdal.
- [2] Uitbundig bloeiende waterkers in een vochtig deel van het dal.
- [3] Ringslang.
- [4] Beekdikkopmos.
- [5] Vuurjuffer.



# Beukenlaan en Grunsfoortweide

Het voormalig industrieterrein Beukenlaan en het verruigde grasland van de Grunsfoortweide hebben (nog) niet veel bijzondere natuurwaarden.



[1]

Het herinrichtingsgebied Beukenlaan oogt nog vooral als braakliggend terrein. 'De natuur moet haar plek nog innemen', stelt inventarisatiecoördinator Hans Inberg. 'We hebben het terrein meegenomen als een soort nulmeting. Het terrein is van een nieuwe bodemlaag voorzien. Hopelijk is die niet te voedselrijk, anders zit je voor jaren vast aan verschralingbeheer'. De nu opschietende planten zijn vooral pioniersoorten van voedselrijke milieus. Op de meer droge delen groeien kenmerkende soorten van akkers en andere verstoorde zandgronden, zoals heermoes, gekroesde melkdistel, bijvoet, honingklaver, sint-janskruid, middelste teunisbloem en boerenwormkruid. Een soms dichte begroeiing van moeras- of oeversorten kenmerkt het nattere deel: grote kattenstaart, grote lisdodde, man-

nagras, beekpunge, witte waterkers, groot moerasscherm, pluimzegge en opslag van diverse soorten wilgen. Er komen bijvoorbeeld al wel dagvlinders en libellen voor, maar slechts in lage dichtheden.

## Landkaartje en citroenvlinders

De Grunsfoortweide is een sterk verruigd graslandperceel met onder het maaiveld overblijfselen van voormalige kasteel Grunsfoort. Als kenmerkende begroeiing overheersen algemene grassen en ruigtesoorten van voedselrijke standplaatsen, zoals gestreepte witbol, gladde witbol, grote vossenstaart, ruw beemdgras, kweek, gewone smeewortel, grote brandnetel, echte valeriaan, moerasspirea, grote berenklaauw, haagwinde en kleeftkruid. Hier en daar treedt opslag van bomen op. Het perceel wordt niet gemaaid, maar beweid door schapen. Inberg: 'De botanische waarde is gering, maar het is bloemrijk en door de beschutting zitten er wel veel



[2]



[3]

dagvlinders.' Bij de inventarisatie zijn in de Grunsfoortweide 14 vlindersoorten waargenomen, waaronder de atalanta, boomblauwtje, kleine vos en zwartsprietdikkopje. Het is de enige plek in het Renkums Beekdal waar het landkaartje is gevonden en de zoom van de weide had een extreem hoge dichtheid aan citroenvlinders.

[1] De natuur begint zich langzaam te ontwikkelen op voormalig industrieterrein Beukenlaan.

[2] Visualisatie van de beekreconstructie uit het herinrichtingsplan.

[3] Landkaartje.

Het is de enige plek waar het landkaartje is gevonden



# Bijzondere flora & fauna

Natuurwaarde is meer dan aantallen soorten, maar voor wie wil luisteren vertelt bijna iedere soort een bijzonder verhaal.

Bij de inventarisatie van het Renkums Beekdal zijn in totaal 1782 soorten gevonden. Hieronder zijn 112 bedreigde soorten waar het landelijk slecht mee gaat, de zogeheten Rode lijstsoorten. De meeste biodiversiteit van het beekdal zit bij de vaatplanten, paddenstoelen en nachtvlinders (zie Soortgroepen Top 10), met de kanttekening dat een aantal soortgroepen niet of minder intensief zijn onderzocht. 'Aantal soorten is slechts één van de factoren die de kwaliteit of natuurwaarde van een gebied bepalen, daar moet je je niet op blindstaren', waarschuwt Johan Zwanenburg, voorzitter van de inventarisatiecommissie. Het inventarisatie-rapport benadrukt daarom juist ook kwalitatieve aspecten. Soorten kunnen een indicator zijn voor mili-

teu- en veranderingen, een belangrijke rol in het voedselweb innemen of gewoon door hun intrigerende leefwijze natuurliefhebbers bekoren.

## Iconische ijsvogel

'Voor mij staat moeraskartelblad symbool voor het succes van de vernatting', zegt Zwanenburg, 'de soort komt nu in een groot deel van de lagere delen van het beekdal voor.' Bij de korstmossen is de bleke stuifmeelkorst een bijzondere vondst. Dit is een nieuwe soort voor Nederland die nota bene is aangetroffen op een rondslingerend stuk baksteen. Zwanenburg: 'Een bijzondere leefwijze hebben ook drie korstmossen die gevonden zijn in diepe schorsspleten van oudere zomereiken, met prachtige namen: het stoffig, roestbruin en grijs schorssteeltje.' Dat de ijsvogel - icoon van het Renkums Beekdal - niet op de inventarisatielijst staat, heeft een simpele reden: de ijsvogel wordt wel af en toe waargenomen, maar broedt niet in dit deel van het beekdal. De vogel broedt gelukkig nog wel iets hogerop richting Quidenoord. Het is net als porseleinhoen, kwartelkoning, waterral en watersnip een kwetsbare indicatorsoort. Zonder schoon, stromend water geen ijsvogels. Een goede reden om dat in het beekdal in ieder geval op orde te houden.

[2]



[3]

## Renkums Beekdal

### Soortgroepen Top 10

1. Vaatplanten - 439 soorten
2. Paddenstoelen - 350 soorten
3. Nachtvlinders - 317 soorten
4. Mossen - 108 soorten
5. Kevers - 95 soorten
6. Korstmossen - 88 soorten
7. Vogels - 56 soorten
8. Landslakken - 36 soorten
9. Libellen - 29 soorten
10. Dagvlinders - 25 soorten

Zonder schoon,  
stromend water  
geen ijsvogels

[1] Grote ratelaar.

[2] Grijs schorssteeltje, sterk vergroot gefotografeerd, deze korstmos is in werkelijkheid slechts enkele millimeters groot.

[3] Ijsvogel.



[1]



# Beekbeheer waterschap

Waterschap Vallei en Veluwe probeert in het beheer van de beken in het Renkums Beekdal een balans te vinden tussen cultuurhistorie en natuurwaarden.

Schoon en helder stromend water is de levensader van het Renkums Beekdal. Dit weet Paul van Breukelen, gebiedsbeheerder bij Waterschap Vallei en Veluwe, als geen ander. Hij voert het beheer over een hele reeks sprengbeken op de Zuid-Veluwe, die zoveel mogelijk in oorspronkelijke staat zijn hersteld. 'Bij het beheer proberen we een balans te vinden tussen cultuurhistorische belangen en de natuurwaarden van het gebied. Een beekdal is een levend systeem en hoeveel water er door de beek stroomt valt nooit helemaal te voorspellen. Het kan per jaar verschillen, afhankelijk van de hoeveelheid sneeuw en neerslag die in de winter op de Veluwe is gevallen.' Om problemen voor te zijn is het nodig op zijn tijd groot onderhoud te plegen om de beken in goede conditie te houden. 'Het Renkums Beekdal is zo'n tien jaar geleden onder handen genomen en verkeert nog steeds in goede vorm', aldus Van Breukelen.

## Vernatting

De vernatting van de graslanden in het Renkums Beekdal tussen de Bennekomseweg en Hartenseweg heeft volgens Van Breukelen goed uitgedaakt. 'In goed overleg met het waterschap heeft Staatsbosbeheer een stuk beekloop in het dal gedempt



[1]

uiteindelijk bepalen beken zelf hoe ze gaan lopen

en daar zie je nu de vegetatie al op reageren. Herstel van natuurwaarden is een oogmerk dat prima past bij de doelstellingen van het waterschap', aldus van Breukelen. De toegenomen recreatie in het gebied levert volgens hem geen grote problemen op. 'Het zijn meestal natuurliefhebbers, die respectvol met het gebied omgaan. Er zijn nog wel eens kinderen die in hun enthousiasme met boomstammen en takken een dam in een beek maken. Die moeten wij dan weer

opruimen, maar echt druk kan ik me er niet over maken. We zijn allemaal jong geweest.'

## Beekreconstructie Beukenlaan

De reconstructie van de beekloop op het voormalige industrieterrein Beukenlaan is volgens Van Breukelen van groot belang voor het Renkums Beekdal. 'Hiermee is toch weer een deel van de beekloop op zijn natuur-





[4]



[2]



[3]



[5]

lijke plaats terecht gekomen. Bij de aanleg zijn veel partijen betrokken geweest en heeft iedereen zijn ideeën ingebracht. Het blijft een experiment. We hebben wel een logisch beekloop uitgezet, maar het zijn uiteindelijk de beken zelf die hun loop bepalen. Dat geldt ook voor de vegetatie die daar nu opbloeit. Nu zijn het nog allemaal pioniersplanten, maar hoe er over tien jaar precies uitziet kan niemand vertellen. Mijn indruk is dat het heel mooi gaat worden.' Er is volgens hem uitsluitend voedselarm zand op het terrein opgebracht, waardoor de uitgangssituatie vergelijkbaar is met de bodemcondities hogerop in het beekdal. Dat de Oliemolenbeek nu bij de Hartenseweg via een kunstmatige waterval de Kortenburgsebeek voedt, is volgens Van Breukelen onvermijdelijk. 'Het verval is daar zo groot dat je

anders hoge stroomsnelheden krijgt en ongewenst zanderosie en -transport door de beek.'

## Benedenstreams

Momenteel werkt Waterschap Vallei en Veluwe mee bij de aanleg van een nieuwe, slingerende loop van de Heelsumse Beek, de zusterbeek aan de andere kant van Renkum. Ook een beek met hoge ecologische waarden, die benedenstreams zelfs wordt bevolkt door een bever. Hierbij richt de aandacht zich met name op de loop van de beek in de uiterwaard, de Jufferswaard. De beek moet sneller gaan stromen en meer water gaan aanvoeren naar de plas in dit gebied. Voor het Renkums Beekdal ontbreekt nu nog een belangrijke schakel in de afvoer richting de uiterwaarden van

de Nederrijn, erkent Van Breukelen. 'Het stuk door het Broek langs Oranje Nassau's Oord komt hopelijk ook snel aan de beurt. Ik juich dat erg toe. Als je diep in mijn hart kijkt is het beekdal pas echt af als we het daar ook op een meer natuurlijke manier tot aan de uiterwaarden brengen.'

- [1] Schoon en voedselarm water is de levensader van de natte graslanden en moerasvegetatie in het beekdal.
- [2] Hoeveel water een beek aanvoert verschilt van jaar tot jaar.
- [3] Bloedrodeheidlibel.
- [4] De Oliemolenbeek kronkelt zich door het beekdal.
- [5] Parende libeltandems van het lantaarntje dartelen over het water; de aanwezigheid van zich voortplantende libellen wijst op een goede waterkwaliteit.



# Beheeraanbevelingen

Doorgaan met vernatten en verschralen, maar iets meer variëren in maaibeheer en recreatiedruk, is het advies aan beheerders van het Renkums Beekdal.

'Er zijn veel kanttekeningen, maar onze hoofdboodschap is dat het goed gaat met de natuurwaarden in het Renkums Beekdal. Toch willen we met ons rapport graag een bijdragen leveren aan een beheer dat het gebied nog diverser en soortenrijker kan maken', stelt inventarisatiecoördinator Hans Inberg. 'Ga in ieder geval door met vernatting en verschraling om de erfenis van industrie en landbouw uit het verleden deels ongedaan te maken. Alles terugdraaien kan niet, maar we kunnen wel inzetten op een fraai landschap en hoge biodiversiteit.' In grote lijnen richt Staatsbosbeheer als belangrijkste terreineigenaar in het beekdal zich op natuurlijke processen in het centrum en op meer aandacht voor cultuurhistorische waarden en recreatie langs de randen. 'Dat zijn gemaakte keuzes waarbij we ons beheersadvies aansluiten', aldus Inberg.

## Kwartelkoning

Een verbeterpunt is de suggestie het hooilandbeheer nog verder te faseren, door meer variatie in het maairegime door te voeren. Van de resulterende overwinteringmogelijkheden en beschikbaarheid van nectar in de vegetatie kunnen insecten en uiteindelijk het hele ecosysteem profiteren. Op het Beukenlaan-terrein kan Staatsbosbeheer in grote lijnen hetzelfde beheer voeren als in de rest van het beekdal. Begrazing is geen alternatief voor hooilandbeheer, maar goed getimed aanvullend begrazen met jongvee of schapen op hogere terreingedeelten is wel een optie. Verder zijn er nog adviezen voor een regelmatigere beheer van de Grunsoortweide en het ontzien van oude en dode bomen in het bosgebied langs de Oliemolenbeek. 'De toegenomen recreatiedruk in het gebied is een



[1]

punt van zorg, maar nauwelijks meer terug te draaien', erkent Inberg. 'maar misschien is het nog wel mogelijk de Beukenlaan recreatieluw te houden, zodat zich daar vogelsoorten als watersnip, waterral, porseleinhoen en kwartelkoning kunnen vestigen.' De ultieme symboliek: de kwartelkoning als toekomstig heerser op een voormalig industrieterrein.

De hoofdboodschap is dat het goed gaat met de natuurwaarden



[2]



[3]

[1] De natuurinventarisatie helpt mee het beheer van het beekdal nog diverser en soortenrijker te maken.

[2] Rietorchis.

[3] Kwartelkoning.



## Literatuurverwijzing

- **G.M. Bax, C.F. van de Bund, C.C. van Rijswijk, G.M. Sanders en R.J. Schaafsma** – Inventarisatie van het Renkumse beekdal in 1999 (KNNV Afdeling Wageningen e.o., 2000)
- **G.M. Bax, C.F. van de Bund, C.C. van Rijswijk, G.M. Sanders en R.J. Schaafsma** – Inventarisatie van het zuidelijke deel van het Renkumse beekdal en de Renkumse Benedenwaard in 2001 en 2002 (KNNV/IVN Wageningen, 2003)
- **G.M. Bax, W.J. Bosch, C.C. van Rijswijk EN G.M. Sanders** – Inventarisatie van het meest noordelijke deel van het Renkumse beekdal in 2005 (KNNV afdeling Wageningen e.o., 2006)
- **Rob Bijlsma, Rienk Jan Bijlsma, Kees van Frankenhuijzen e.a.** – Op weg naar een beter beheer - Inventarisatie van het beekdal der Renkumse beken in verband met verstorende invloeden (Afdeling Ede-Wageningen CJN, 1973)
- **J.A. Inberg, J.J. van der Gaag en L.H.W. van der Plas (redactie)** – Inventarisatie van het zuidelijke deel van het Renkums Beekdal in 2014 (KNNV afdeling Wageningen e.o., 2015)
- **Bart Heijne, Joost Brouwer en Bep van 't Hoff** – Natuur in het Renkumse Beekdal (KNNV-afdeling Wageningen e.o./IVN Zuidwest Veluwezoom, 2003)
- **Patrick Jansen, Van heide tot Iusthof** – Landgoederen in het Renkums beekdal (Matrijs, 2012)
- **Henk Jan van der Kolk** – *Theolocarpion pallidum*, een kleurloze stuifmeelkorst definitief in Nederland. (Buxbaumiella, 2015)
- **Ruud Schaafsma** – Wandelingen rond Wageningen - in het voetspoor van Hemmo Bos (Matrijs, 2004)
- **Ruud Schaafsma** - De Renkumse en Heelsumse beekdalen - Een cultuurhistorische wandelgids (Matrijs, 2012)
- **J. Vreke en M.J.M. van Mansfeld** – Haalbaarheidsstudie Renkumse Beek – kosten en baten van herstel van een ecologische verbindingzone – (Alterra rapport 143, 2000)

## Websites

- [www.renkumsbeekdal.nl](http://www.renkumsbeekdal.nl)
- [www.wandeleninrenkum.nl](http://www.wandeleninrenkum.nl)
- [www.papiergeschiedenis.nl](http://www.papiergeschiedenis.nl)
- [www.sprengengebeken.nl](http://www.sprengengebeken.nl)
- [www.knnv.nl/wageningen](http://www.knnv.nl/wageningen)
- [www.renkum.nl](http://www.renkum.nl)
- [www.quadenoord.nl](http://www.quadenoord.nl)
- [www.arboretum-oostereng.nl](http://www.arboretum-oostereng.nl)

## Sponsorvermelding

De KNNV-afdeling Wageningen en Omstreken dankt alle sponsors en vrijwilligers die deze brochure en het Natuurfestival in het kader van ons 105-jarig jubileum mogelijk maakten:



Grafisch Service Centrum Van Gils B.V.  
Niels Bohrstraat 36  
6716 AM Ede



PRINS BERNHARD  
CULTUURFONDS  
De kunst van het geven



UW WATERSCHAP



Rabobank

Rabobank Vallei en Rijn



ASN FOUNDATION  
voor de wereld van morgen



Nijland Notaris



Bayer CropScience



Gemeente Renkum

Stichting CITER / Stichting A.C. van Deventer / Stichting Steunfonds Kruiswerk Gemeente Renkum / Stichting Oude Glasverzekering Oosterbeek



