

28 BIJLAGEN BROEDVOGELS

28.1 Beknopte beschrijving methode BMP

Met deze methode worden de territoria van alle broedvogels in het gebied in kaart gebracht. Alleen waarnemingen die duiden op de aanwezigheid van een territorium of broedpaar worden geregistreerd. Dit zijn zogenaamde 'geldige waarnemingen'.

Voor iedere soort geldt een datumgrens waarbinnen waarnemingen geldig zijn (dit om doortrekkers of overwinteraars uit te sluiten) en een minimum aantal waarnemingen om een territorium te kunnen vaststellen, mede afhankelijk van het aantal bezoeken. Ook het gedrag dat als territoriumindicerend kan worden gezien verschilt per soort. Zangvogels worden genoteerd als ze zingen, bij ganzen en eenden is de aanwezigheid (van een paartje) vaak al genoeg om een territorium te indiceren, mits binnen de datumgrenzen.

Het aantal bezoeken aan het Renkums Beekdal (15) gedurende de periode maart-juli is ruim voldoende om van alle aanwezige soorten geldige waarnemingen te kunnen doen.

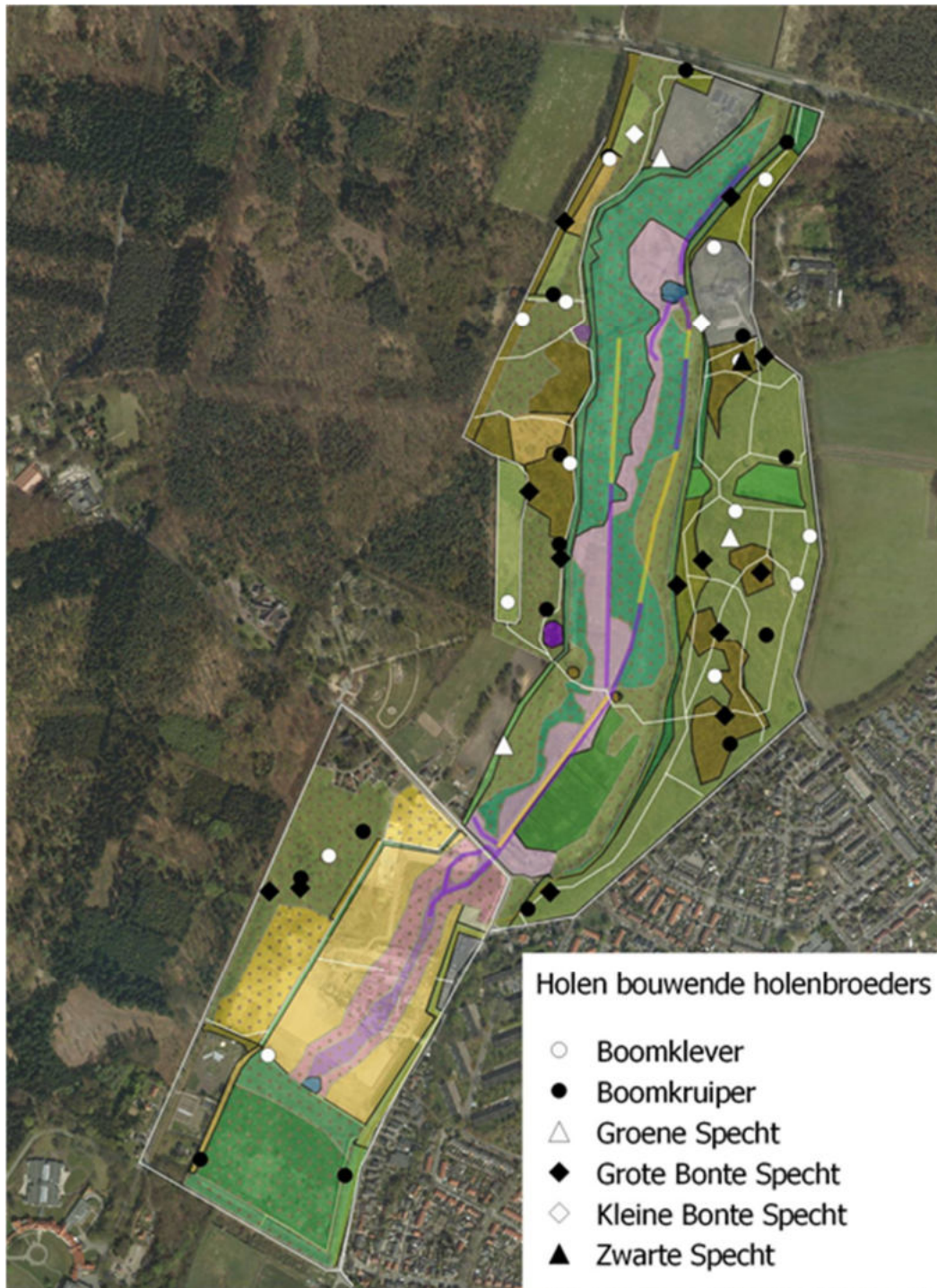
Na ieder veldbezoek werden de op kaart ingetekende territoria ingevoerd op de BMP invoerportal van SOVON. Aan het eind van het seizoen werden de territoria geauto-clusterd (Van Dijk *et al.* 2012). Deze methode clustert niet-uitsluitende waarnemingen (van verschillende veldbezoeken) per soort. Als bij een veldbezoek in twee nabijgelegen struikjes twee Zwartkoppen tegelijkertijd zingen, is waarschijnlijk sprake van twee territoria, het gaat hier om uitsluitende waarnemingen. Wordt een week later in een ander nabij gelegen struikje een zingende zwartkop gehoord, dan is het zeer waarschijnlijk dat het gaat om één van de twee individuen die de week ervoor zijn waargenomen. Een belangrijke parameter is de 'fusieafstand', de afstand, verschillend per soort, op basis waarvan wordt besloten tot één dan wel twee territoria bij twee niet uitsluitende waarnemingen. De fusieafstand van bijvoorbeeld een zwarte kraai is veel groter dan die van een fitis.

Het is belangrijk om te realiseren dat een broedvogelkartering in zekere zin een model is van de werkelijkheid.

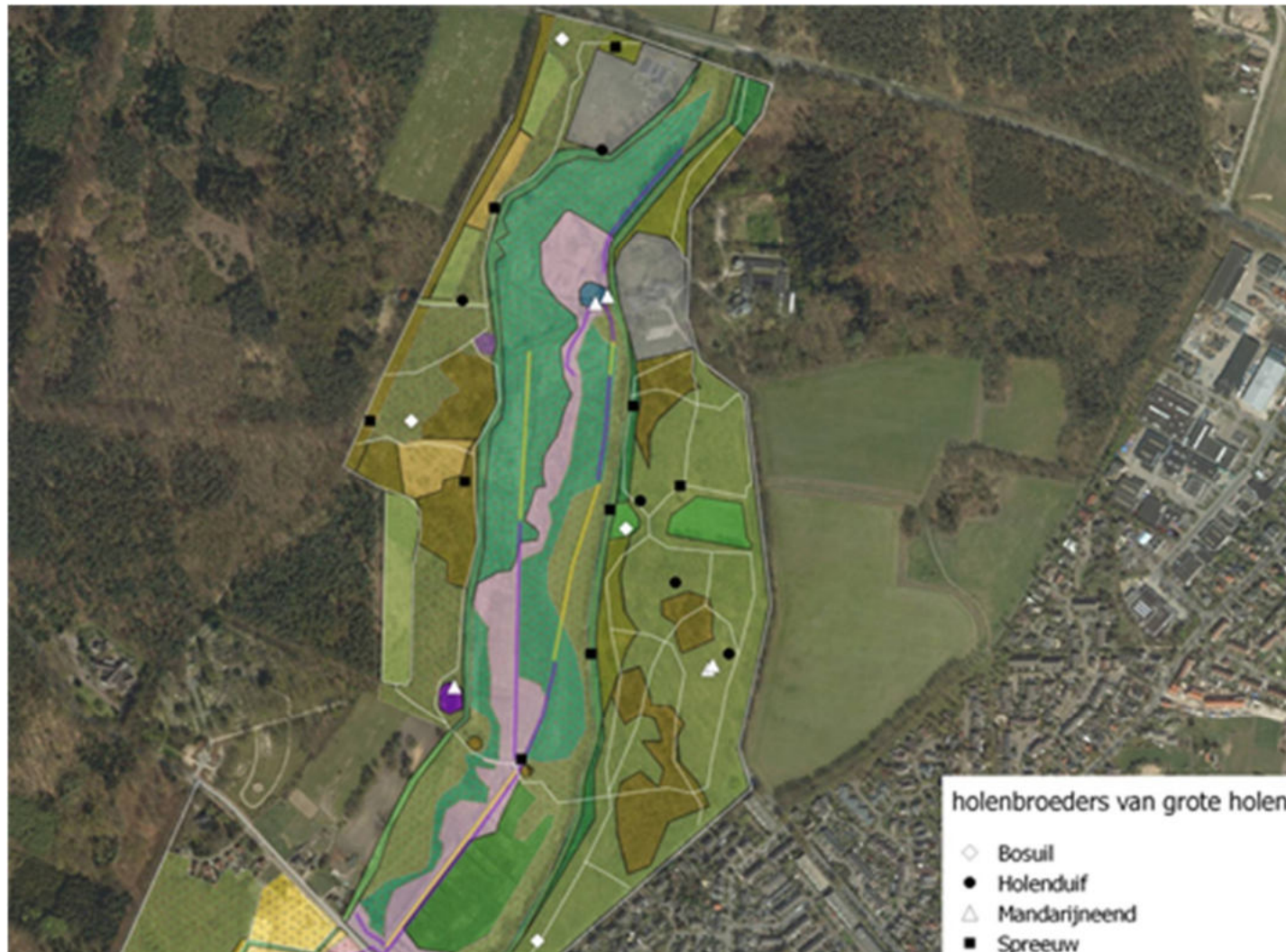
Ten eerste zijn de meeste geldige waarnemingen, vooral bij zangvogels, op grond waarvan kan worden besloten tot een territorium, slechts indicierend, slechts zelden worden daadwerkelijk nesten geconstateerd. Het zoeken naar nesten zou bovendien al te tijdrovend én verstorend zijn. In het geval dat wél een nest wordt geconstateerd, krijgt deze waarneming een 'hoge broedvogelcode' en wordt zwaarder gewogen in de autoclustering.

Ten tweede is autoclustering een geometrische methode die geen rekening houdt met biotopen en dergelijke. Het idee achter autoclustering is niet zozeer om exacte locaties van een nest in kaart te brengen, maar om een goede schatting te geven van het totaal aantal territoria. Daarom zijn we zeer terughoudend geweest met het handmatig verschuiven van stippen.

28.2 Kaarten broedvogeltypen



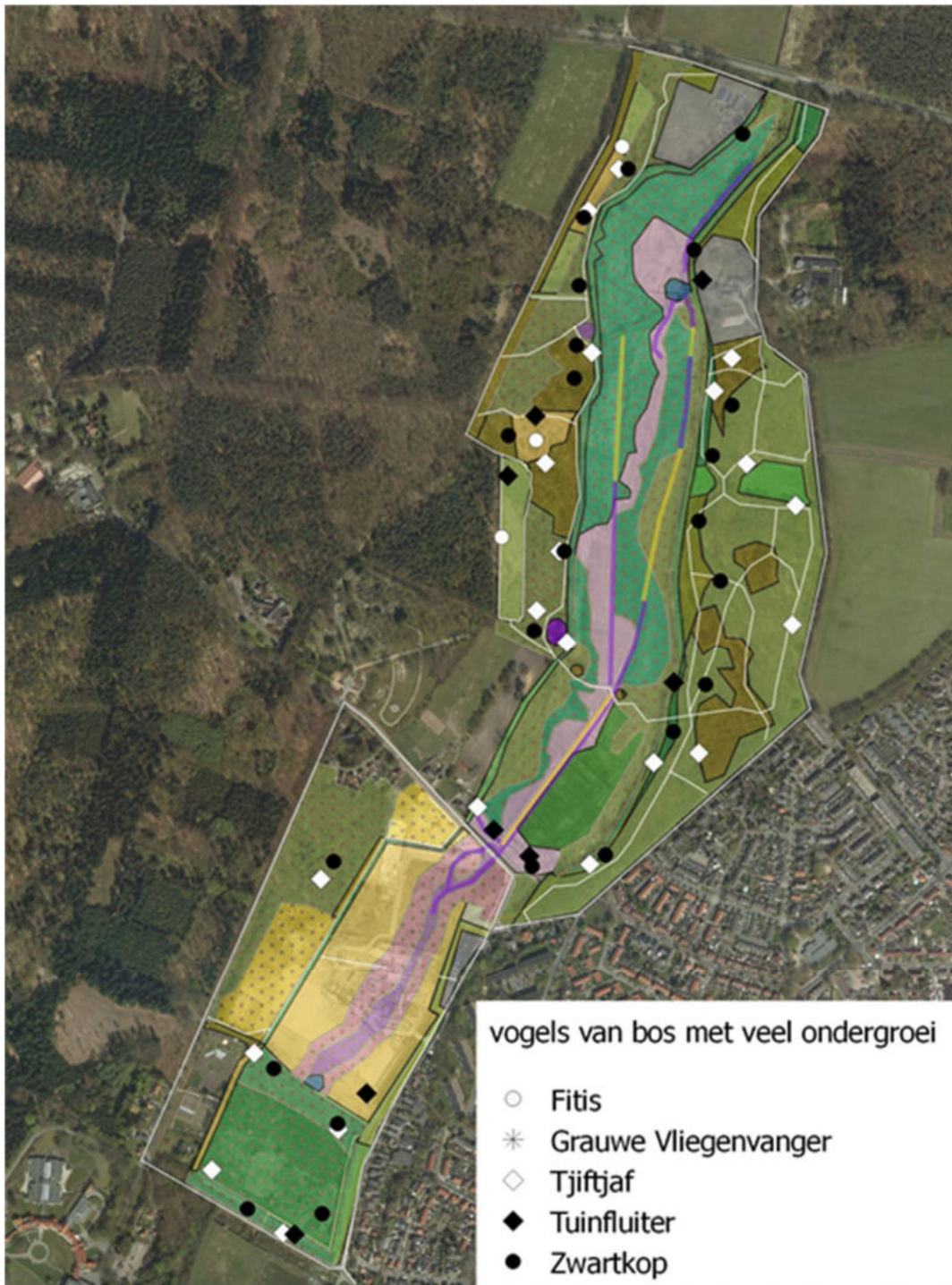
Bijlage 28.1. Holenbroeders die zelf hopen maken in bomen.



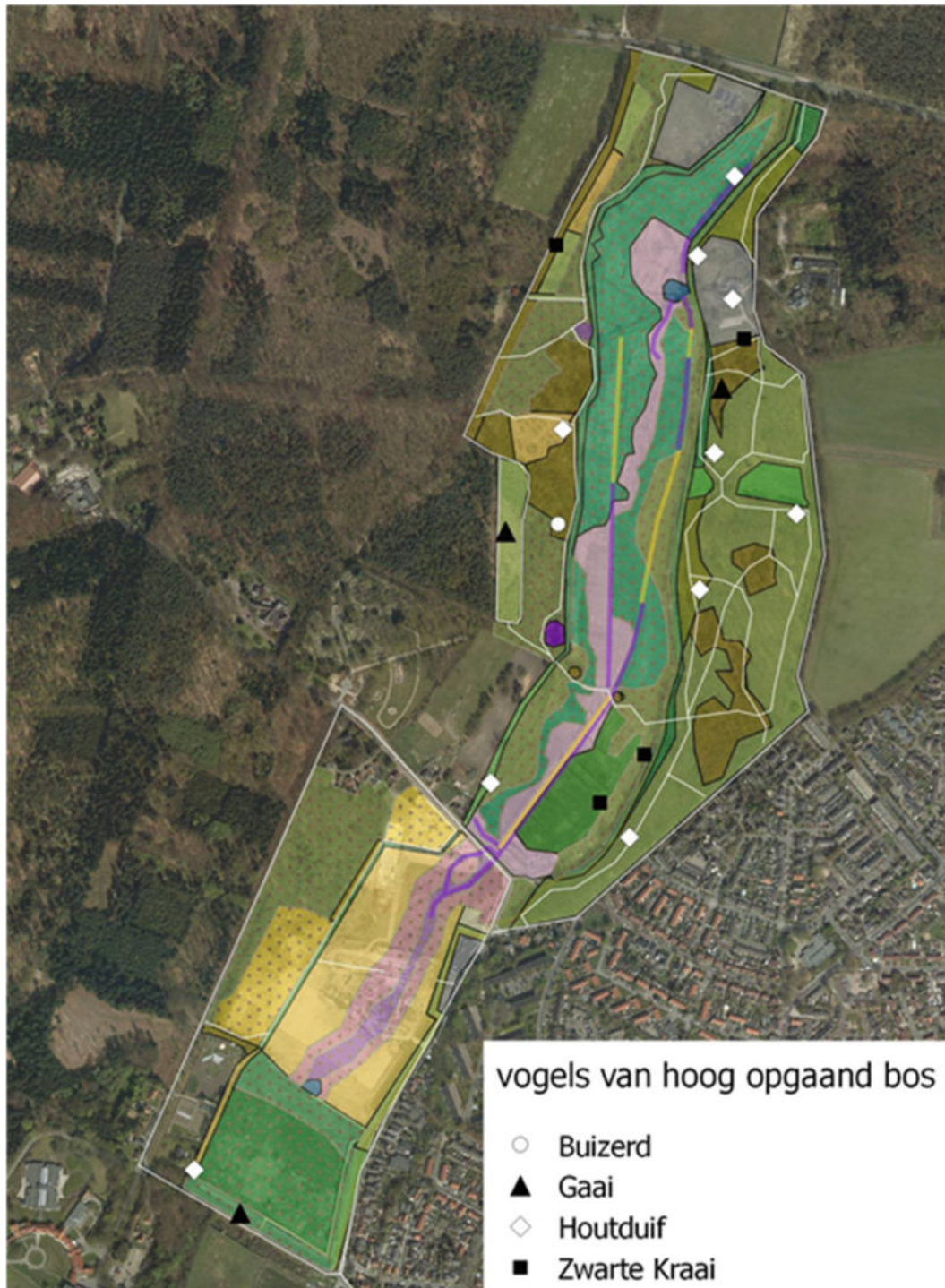
Bijlage 28.2. Holenbroeders van grote holen.



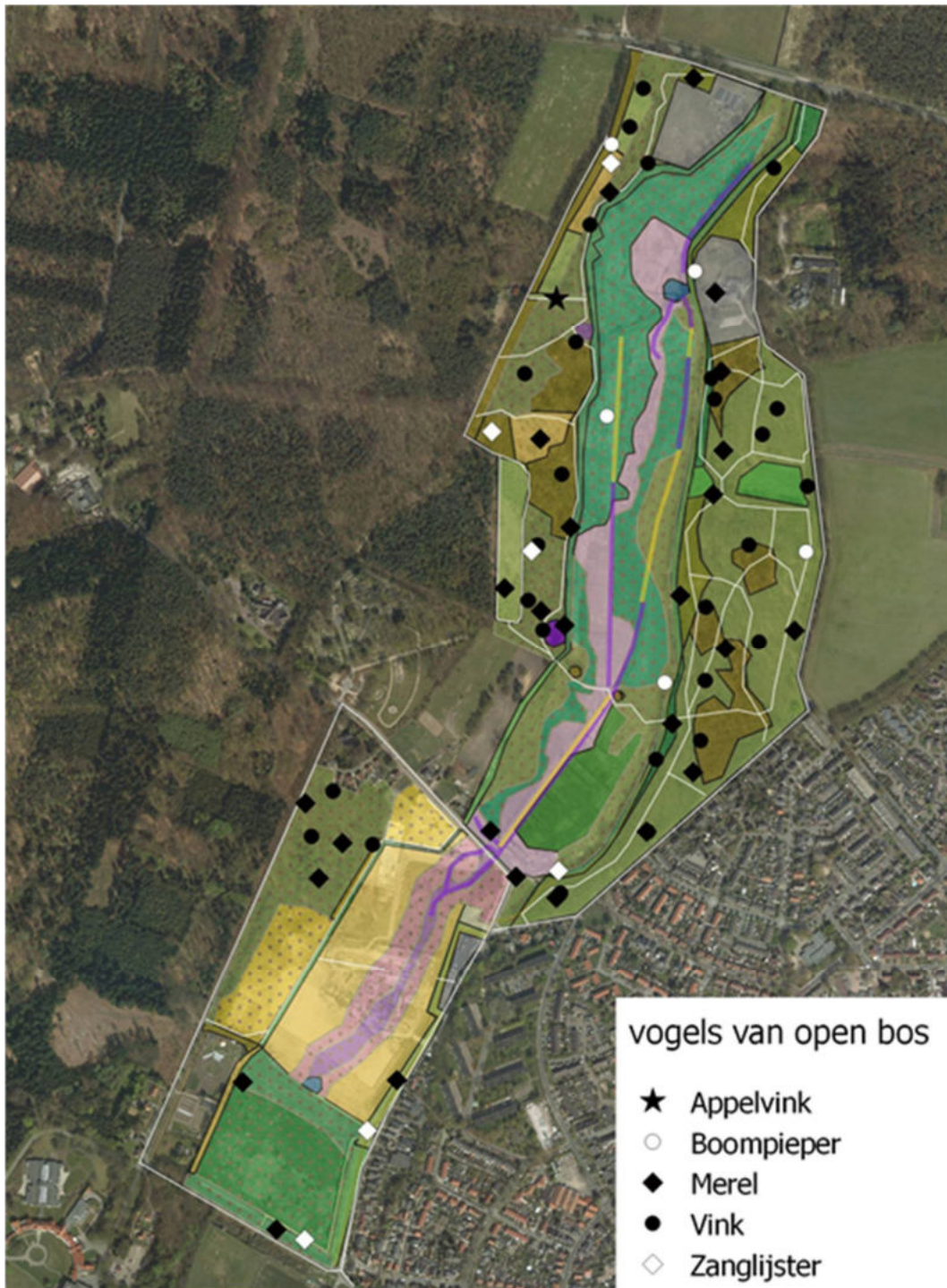
Bijlage 28.3. Holenbroeders van kleine holen.



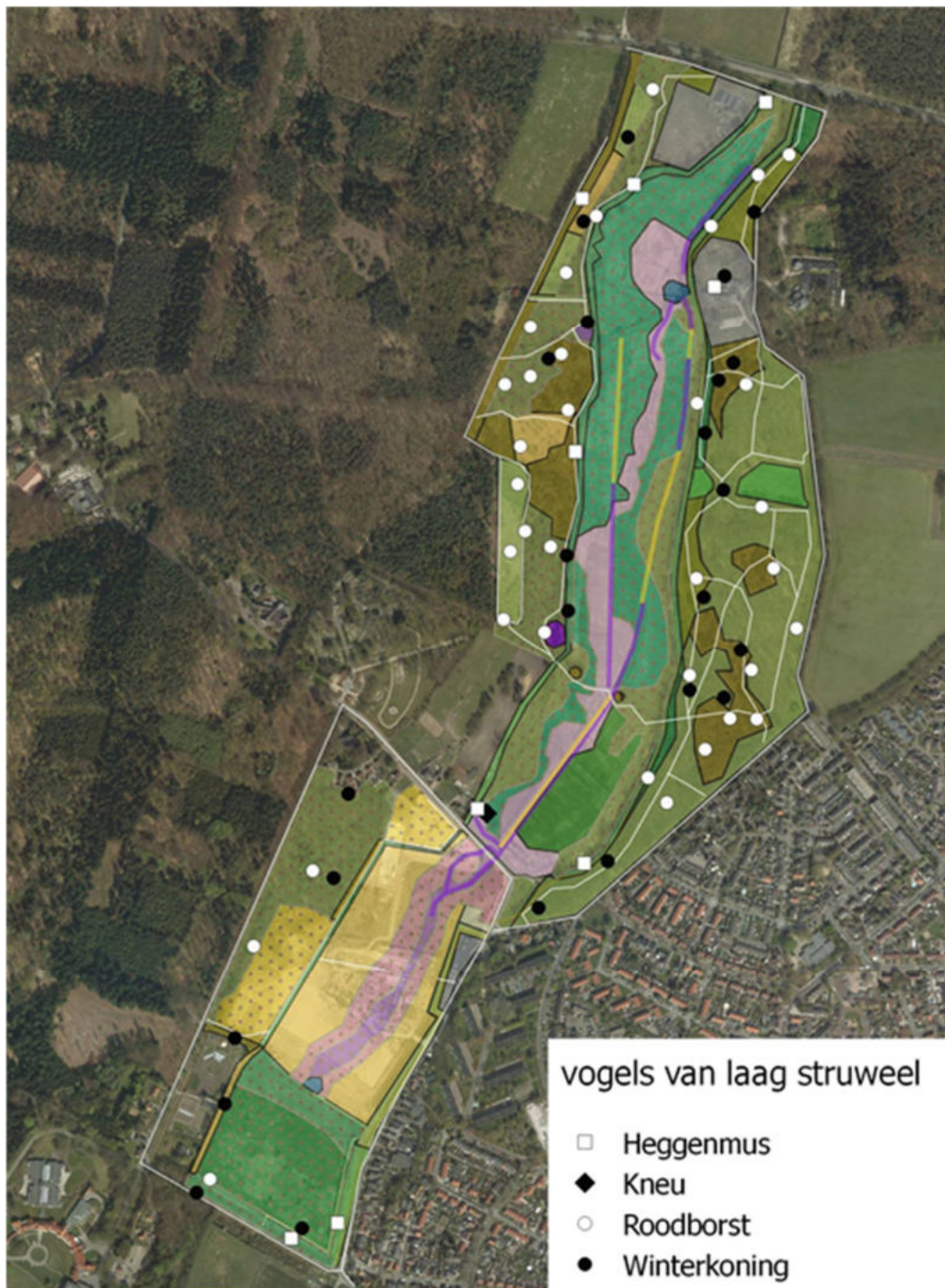
Bijlage 28.4. Vogels van bos met veel ondergroei.



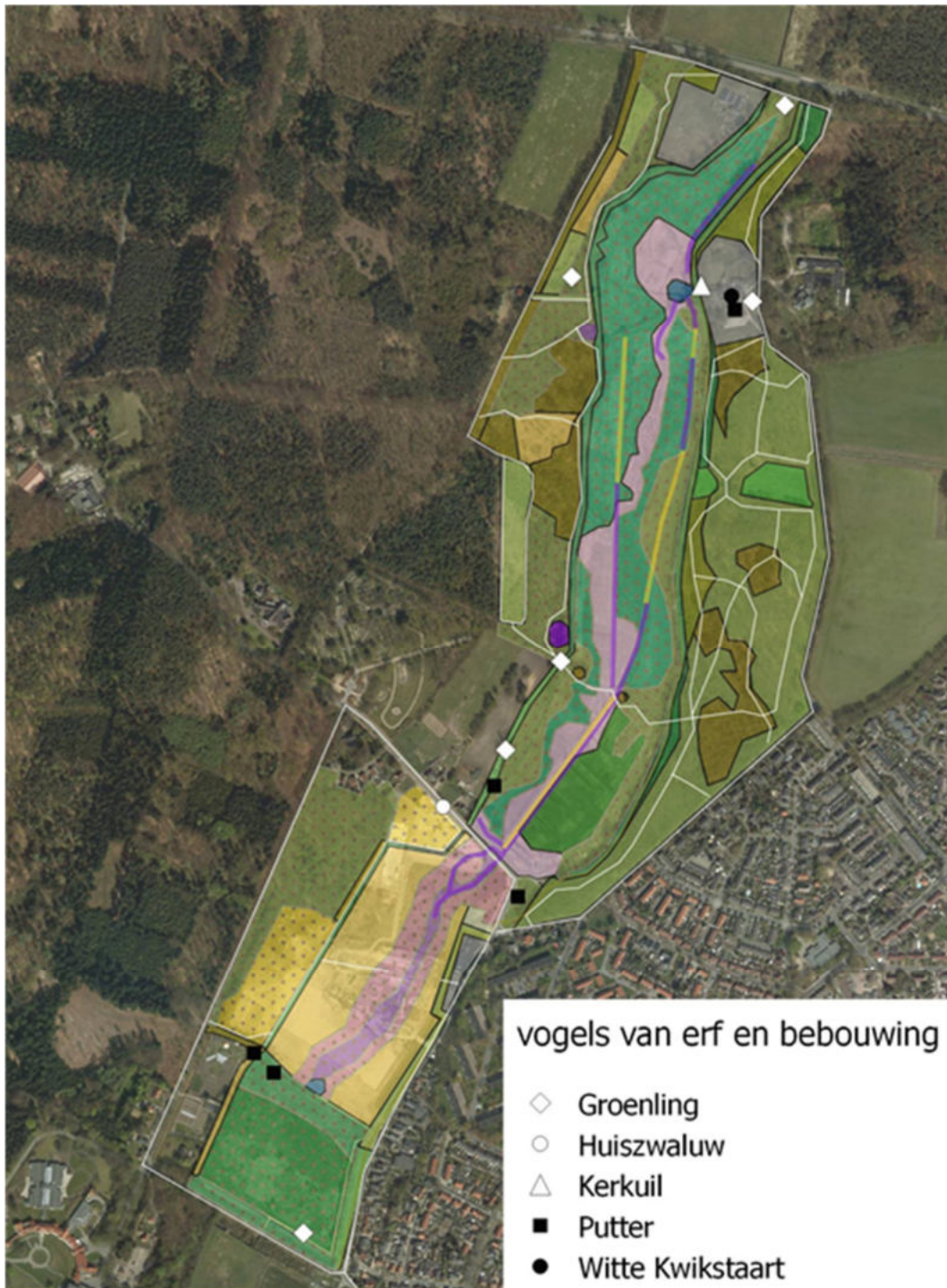
Bijlage 28.5. Vogels van hoog opgaand bos.



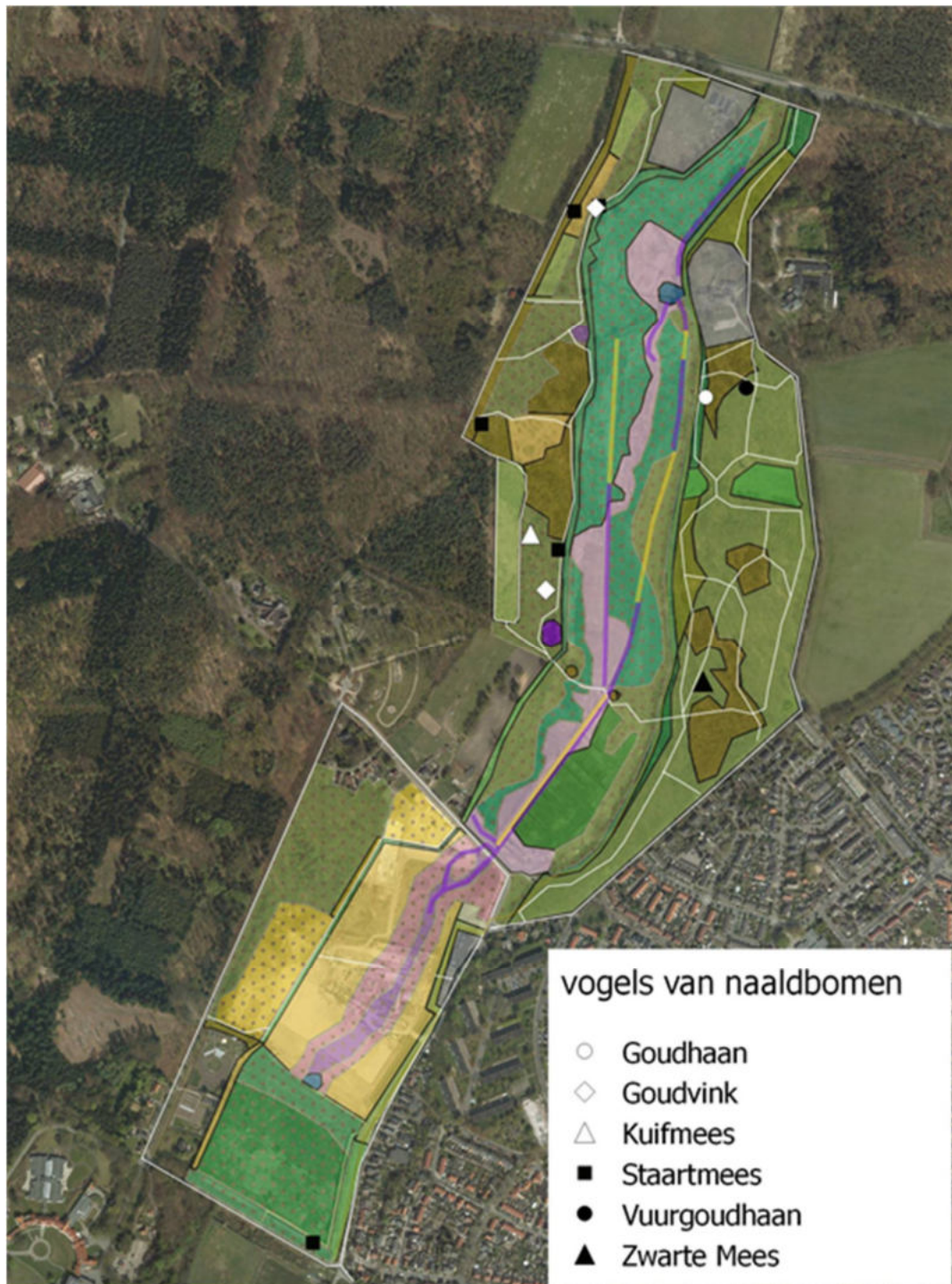
Bijlage 28.6. Vogels van open bos.



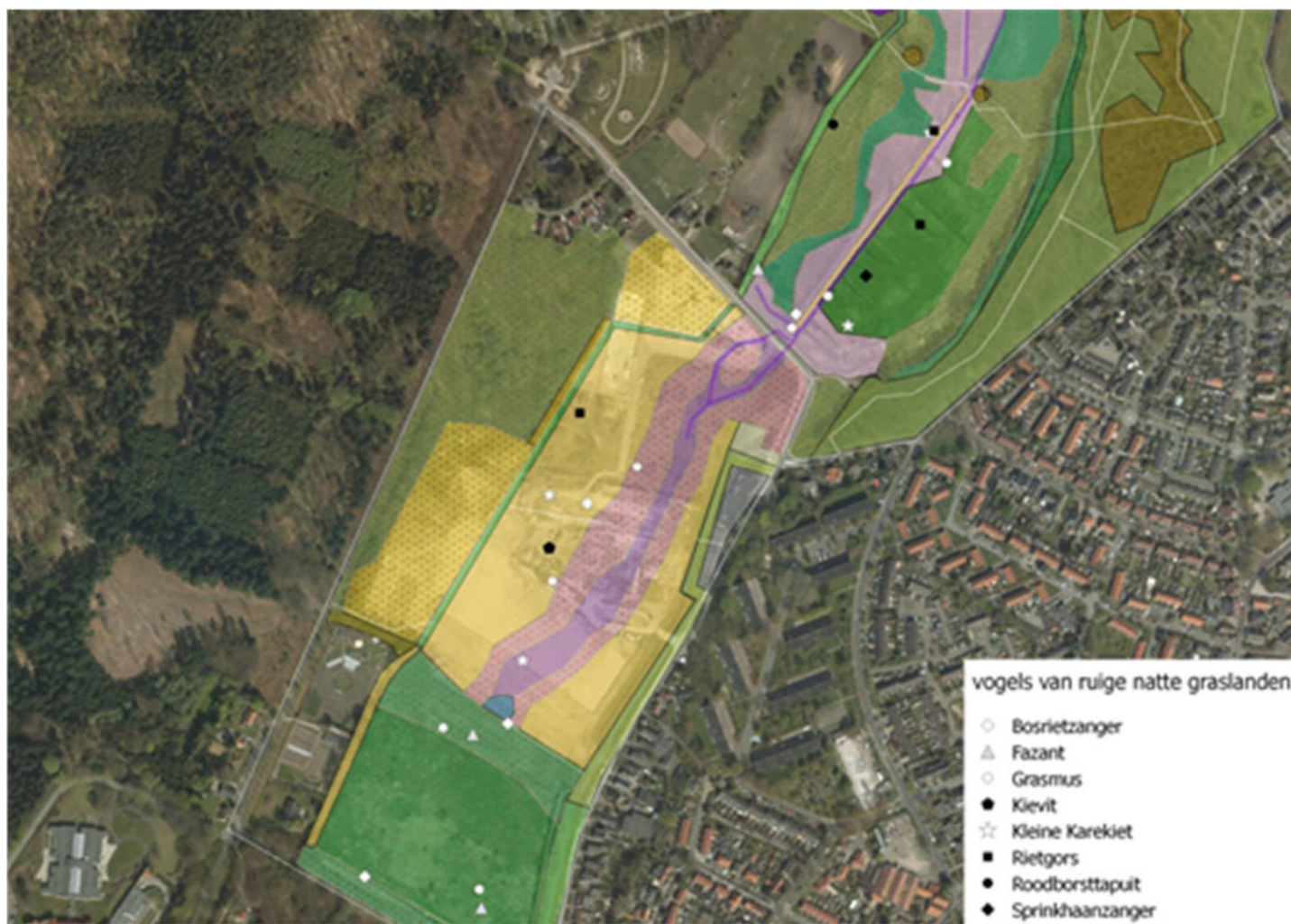
Bijlage 28.7. Vogels van laag struweel.



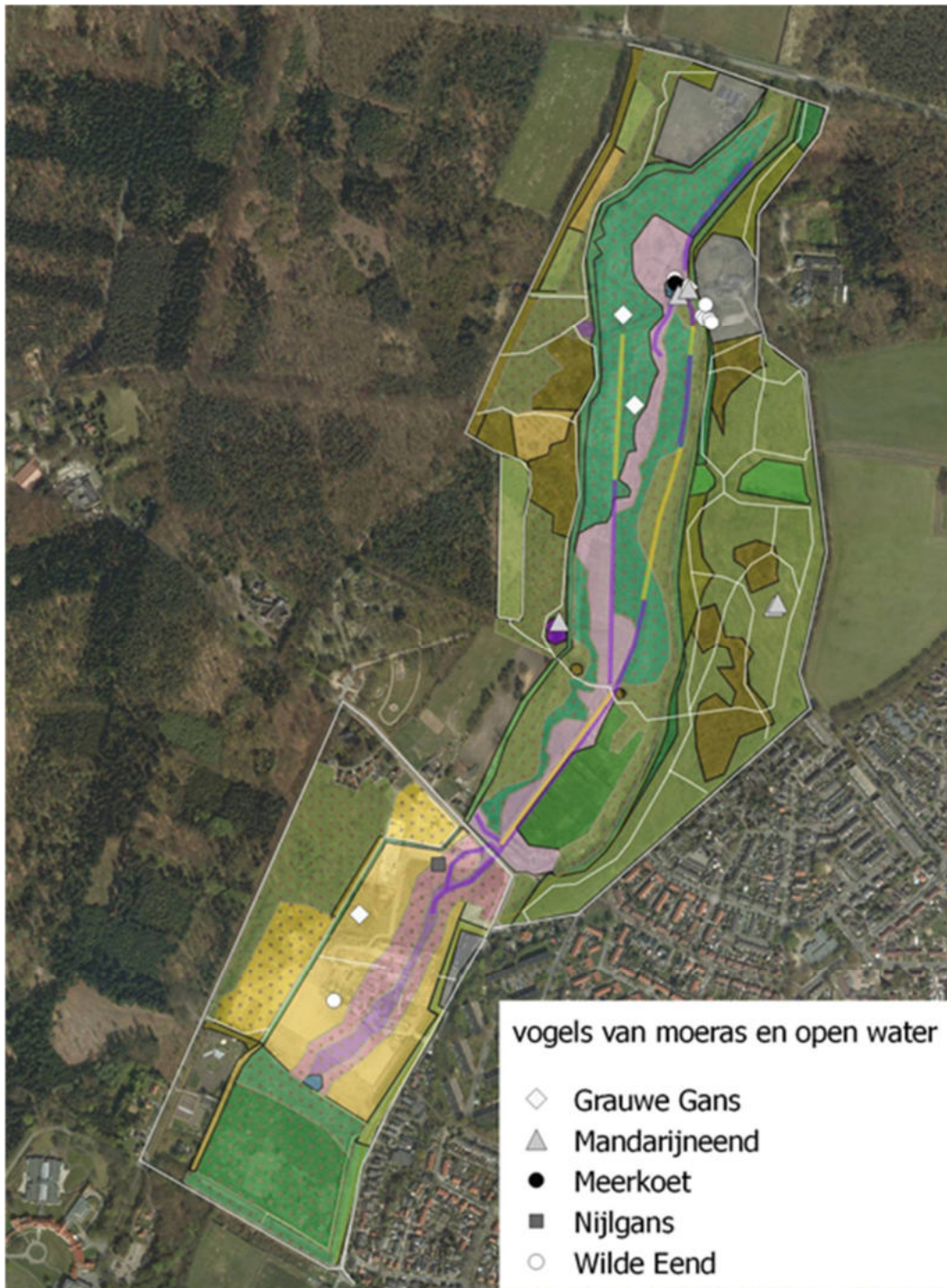
Bijlage 28.8. Vogels van erven en bebouwing.



Bijlage 28.9. Vogels van naaldbossen en coniferen.



Bijlage 28.10. Vogels van ruige natte graslanden.



Bijlage 28.11. Vogels van moeras en open water.

29 BIJLAGEN KEVERS

Bijlage 29.1. In het Renkums Beekdal waargenomen keversoorten. De soorten zijn ingedeeld naar familie. Loopkeversoorten die tijdens het bodemfauna-onderzoek (zie Hoofdstuk 12, Bodemvallen) in de potvallen in het onderzoeksgebied zijn aangetroffen, maar tijdens deze keverinventarisatie niet waargenomen zijn, zijn ook in deze tabel opgenomen (*').

Familie	Nederlandse familienaam	Soort
<i>Gyrinidae</i>	Schrijvertjes	<i>Gyrinus substriatus</i>
<i>Dytiscidae</i>	Waterroofkevers	<i>Hyphydrus ovatus</i>
		<i>Laccophilus minutus</i>
<i>Carabidae</i>	Loopkevers	<i>Abax parallelepidus</i>
		<i>Agonum marginatum</i> *
		<i>Agonum micans</i> *
		<i>Amara communis</i> *
		<i>Amara ovata</i> *
		<i>Anisodactylus binotatus</i> *
		<i>Calathus rotundicollis</i>
		<i>Carabus nemoralis</i>
		<i>Carabus problematicus</i>
		<i>Carabus violaceus</i>
		<i>Chlaenius nigricornis</i> *
		<i>Cicindela hybrida</i>
		<i>Cychrus caraboides</i>
		<i>Dromius quadrimaculatus</i>
		<i>Leistus rufomarginatus</i> *
		<i>Loricera pilicornis</i>
		<i>Nebria brevicollis</i>
		<i>Notiophilus biguttatus</i>
		<i>Notiophilus rufipes</i> *
		<i>Oodes helopioides</i> *
		<i>Poecilus cupreus</i> *
		<i>Pterostichus niger</i> *
		<i>Pterostichus oblongopunctatus</i>
		<i>Pterostichus vernalis</i> *
		<i>Stenolophus mixtus</i> *
		<i>Stenolophus teutonius</i> *
		<i>Stomis pumicatus</i> *
<i>Silphidae</i>	Aaskevers	<i>Nicrophorus vespillo</i>
		<i>Phosphuga atrata</i>
		<i>Xylocrepa quadrimaculata</i>
<i>Staphylinidae</i>	Kortschildkevers	<i>Ocyopus olens</i>
		<i>Paedures riparius</i>
		<i>Scaphidium quadrimaculatum</i>
<i>Trogidae</i>	Beenderknagers	<i>Trox scaber</i>
<i>Geotrupidae</i>	Mesttorren	<i>Geotrupes vernalis</i>
<i>Scarabaeidae</i>	Bladsprietkevers	<i>Phyllopertha horticola</i>
<i>Elateridae</i>	Kniptorren	<i>Dalopius marginatus</i>
<i>Cantharidae</i>	Soldaatjes	<i>Cantharis livida</i>
		<i>Cantharis obscura</i>
		<i>Cantharis rustica</i>
		<i>Rhagonyncha fulva</i>
<i>Merylidae</i>	Bloemweeschilden	<i>Malachius bipustulatus</i>
<i>Nitidulidae</i>	Glanskevers	<i>Meligethes symphyti</i>
<i>Phalacridae</i>	Glanzende Bloemkevers	<i>Olibrius millefolii</i>
<i>Erotylidae</i>	Prachtzwamkevers	<i>Triplax russica</i>
<i>Coccinellida</i>	Lieveheersbeestjes	<i>Adalia bipunctata</i>
		<i>Anatis ocellata</i>

29. Bijlagen - Kevers

Familie	Nederlandse familienaam	Soort
		<i>Coccidula rufa</i>
		<i>Coccinella septempunctata</i>
		<i>Harmonia axyridis</i>
		<i>Propylea quatuordecimpunctata</i>
		<i>Psyllobora vigintiduopunctata</i>
<i>Mycetophagidae</i>	Boomzwamkevers	<i>Mycetophagus quadripustulatus</i>
<i>Cidae</i>	Houtzwamkevers	<i>Cis boleti</i>
<i>Tenebrionidae</i>	Zwartlijven	<i>Diaperis boleti</i>
		<i>Eledona agricola</i>
<i>Cerambycidae</i>	Boktorren	<i>Agapanthia villosoviridescens</i>
		<i>Aromia moschata</i>
		<i>Oberea oculata</i>
		<i>Clytus arietis</i>
		<i>Leptura quadrifasciata</i>
<i>Chrysomelidae</i>	Haantjes	<i>Agelastica alni</i>
		<i>Cassida viridis</i>
		<i>Chrysolina fastuosa</i>
		<i>Chrysolina graminis</i>
		<i>Chrysolina hyperici</i>
		<i>Chrysolina fastuosa</i>
		<i>Chrysolina polita</i>
		<i>Clytra quadripunctata</i>
		<i>Gastrophysa viridula</i>
		<i>Galeruca tanaceti</i>
<i>Attelabidae</i>	Bladrolkevers	<i>Apoderus coryli</i>
		<i>Attelabus nitens</i>
		<i>Deporaus betulae</i>
<i>Curculionidae</i>	Snuitkevers	<i>Anthonomus rubi</i>
		<i>Archarius salicivorus</i>
		<i>Brachypera zoilus</i>
		<i>Chlorophanus viridis</i>
		<i>Curculio glandium</i>
		<i>Ischnoptera pion loti</i>
		<i>Mononychus punctumalbum</i>
		<i>Nanophyes marmoratus</i>
		<i>Nedyus quadrimaculatus</i>
		<i>Stereonychus fraxini</i>
		<i>Tanysphyrus lemnae</i>
		<i>Apion frumentarium</i>
		<i>Phyllobius urticae</i>
		<i>Gymnetron beccabunga</i>
	Totaal aantal soorten: 91	

Bijlage 29.2. Verdeling van in het Renkums Beekdal waargenomen soorten kevers over ecotopen en kaartvlaknummers (zie voor meer informatie Hoofdstuk3). De aanwezigheid van een soort in een ecotoop is met '*' aangegeven. De extra soorten loopkevers die waargenomen zijn tijdens het bodemfaunaonderzoek (Hoofdstuk 12) zijn niet opgenomen in deze tabel.

Soort	Ba		Bb			Be		Bg			Bk		Br		Bv		Kb	Lb	Le		
	13	29	20	33	46	23	28	30	39	2	8	31	58	61	7	38	27	14	3	21	56
<i>Abax parallelepidus</i>				*								*									
<i>Adalia bipunctata</i>																					
<i>Agapanthia villosiviridescens</i>																					
<i>Agelastica alni</i>					*								*	*							
<i>Anatis ocellata</i>								*													
<i>Anthonomus rubi</i>																					
<i>Apion frumentarium</i>					*																
<i>Apoderus coryli</i>																					
<i>Archarius salicivorus</i>																					
<i>Aromia moschata</i>																					
<i>Attelabus nitens</i>																					
<i>Brachypera zoilus</i>																					
<i>Calathus rotundicollis</i>												*									
<i>Cantharis livida</i>																					
<i>Cantharis obscura</i>																					
<i>Cantharis rustica</i>																					
<i>Carabus nemoralis</i>												*									
<i>Carabus problematicus</i>						*	*					*									
<i>Carabus violaceus</i>	*			*				*	*	*		*					*	*	*		
<i>Cassida viridis</i>																					
<i>Chlorophanus viridis</i>																					
<i>Chrysolina fastuosa</i>					*																
<i>Chrysolina graminis</i>																					
<i>Chrysolina hyperici</i>																					
<i>Chrysolina pollta</i>																					
<i>Cicindela hybrida</i>																					
<i>Cis boleti</i>											*	*									
<i>Clytra quadripunctata</i>							*														
<i>Clytus arietis</i>																					
<i>Coccidula rufa</i>																					
<i>Coccinella septempunctata</i>											*	*					*				
<i>Curculio glandium</i>																					

29. Bijlagen - Kevers

Soort	Ba		Bb			Be	Bg			Bk			Br		Bv	Kb	Lb	Le			
	13	29	20	33	46	23	28	30	39	2	8	31	58	61	7	38	27	14	3	21	56
<i>Cychrus caraboides</i>				*		*					*				*		*				
<i>Dalopius marginatus</i>																					
<i>Deporaus betulae</i>		*															*				
<i>Diaperis boleti</i>			*																		
<i>Dromius quadrimaculatus</i>				*												*					
<i>Eledona agricola</i>																					
<i>Galeruca tanacetii</i>																					
<i>Gastrophysa viridula</i>																					
<i>Geotrupes vernalis</i>				*							*	*					*				
<i>Gymnetron beccabunga</i>																					
<i>Gyrinus substriatus</i>																					
<i>Harmonia axyridis</i>																					
<i>Hyphyrus ovatus</i>																					
<i>Ischnopterapion loti</i>																					
<i>Laccophilus minutus</i>																					
<i>Leptura quadrfasciata</i>																					
<i>Loricera pilicornis</i>		*		*		*	*	*	*		*	*			*		*		*	*	*
<i>Malachius bipustulatus</i>																					
<i>Meligethes symphyti</i>																					
<i>Mononychus punctumalbum</i>																					
<i>Mycetophagus quadripustulatus</i>												*									
<i>Nanophyes marmoratus</i>																					
<i>Nebria brevicollis</i>				*		*	*				*										
<i>Nedyus quadrimaculatus</i>																					
<i>Nicrophorus vespillo</i>															*				*		
<i>Notiophilus biguttatus</i>											*										
<i>Oberea oculata</i>					*																
<i>Ocyopus olens</i>					*						*										
<i>Olibrius millefolii</i>																					
<i>Paedures riparius</i>																					
<i>Phosphuga atrata</i>				*		*															
<i>Phyllobius urticae</i>					*																
<i>Phyllopertha horticola</i>																					
<i>Propylea quatuordecimpunctata</i>																					
<i>Psyllobora vigintiduopunctata</i>					*																
<i>Pterostichus oblongopunctatus</i>				*							*										
<i>Rhagonyncha fulva</i>																					

Soort	Ba		Bb			Be	Bg			Bk		Br		Bv		Kb	Lb	Le			
	13	29	20	33	46	23	28	30	39	2	8	31	58	61	7	38	27	14	3	21	56
<i>Scaphidium quadrimaculatum</i>			*																		
<i>Stereonychus fraxini</i>																					
<i>Tanysphyrus lemnae</i>																					
<i>Triplax russica</i>											*	*									
<i>Trox scaber</i>												*									
<i>Xylodrepa quadrimaculata</i>																					
Aantal soorten	1	2	2	9	7	5	4	3	2	1	6	16	1	1	3	1	4	3	2	1	1

Bijlage 29.3. Verdeling van in het Renkums Beekdal waargenomen soorten kevers over ecotopen en kaartvlaknummers (zie voor meer informatie Hoofdstuk 3). De aanwezigheid van een soort in een ecotoop is met '*' aangegeven. De extra soorten loopkevers die waargenomen zijn tijdens het bodemfaunaonderzoek (Hoofdstuk 12) zijn niet opgenomen in deze tabel.

Soort	Cg 59	Cm 40	Gd 26	Gr 35	Po 45	Rd 54	Rd 50	Rg 19	Rm 12	Tb 60	Te 6	Te 9	Tw 66	Tz 53	Wo 15	Wv 34	Zb 47	Zr 57	Zz 51	Eb 16
<i>Abax parallelepidus</i>																				
<i>Adalia bipunctata</i>	*										*	*								
<i>Agapanthia villosviridescens</i>	*											*								
<i>Agelastica alni</i>		*						*	*	*	*	*								
<i>Anatis ocellata</i>																				
<i>Anthonomus rubi</i>												*								
<i>Apion frumentarium</i>																				
<i>Apoderus coryli</i>																				*
<i>Archarius salicivorus</i>												*								
<i>Aromia moschata</i>												*								
<i>Attelabus nitens</i>												*								
<i>Brachypera zoilus</i>													*							
<i>Calathus rotundicollis</i>																				
<i>Cantharis livida</i>			*										*						*	
<i>Cantharis obscura</i>			*																*	
<i>Cantharis rustica</i>			*																*	
<i>Carabus nemoralis</i>																				
<i>Carabus problematicus</i>																				
<i>Carabus violaceus</i>																				
<i>Cassida viridis</i>				*																
<i>Chlorophanus viridis</i>												*								
<i>Chrysolina fastuosa</i>												*								
<i>Chrysolina graminis</i>														*						
<i>Chrysolina hyperici</i>													*							
<i>Chrysolina polita</i>					*															
<i>Cicindela hybrida</i>			*				*													
<i>Cis boleti</i>																				
<i>Clytra quadripunctata</i>																				
<i>Clytus arietis</i>	*												*				*			
<i>Coccidula rufa</i>		*																		
<i>Coccinella septempunctata</i>	*										*	*								
<i>Curculio glandium</i>												*								*
<i>Cychrus caraboides</i>																				

Soort	Cg 59	Cm 40	Gd 26 35		Gr 11	Po 45 54		Rd 50	Rg 19	Rm 12	Tb 60	Te 6 9		Tw 66	Tz 53	Wo 15	Wv 34	Zb 47	Zr 57	Zz 51	Eb 16	
<i>Dalopius marginatus</i>													*									
<i>Deporaus betulae</i>																						
<i>Diaperis boleti</i>																						
<i>Dromius quadrimaculatus</i>																						
<i>Eledona agricola</i>													*									
<i>Galeruca tanaceti</i>														*							*	
<i>Gastrophysa viridula</i>					*			*														
<i>Geotrupes vernalis</i>																						
<i>Gymnetron beccabunga</i>															*					*		
<i>Gyrinus substriatus</i>																*	*					
<i>Harmonia axyridis</i>												*	*									
<i>Hyphyrus ovatus</i>										*												
<i>Ischnoptera pion loti</i>				*						*												
<i>Laccophilus minutus</i>										*												
<i>Leptura quadrifasciata</i>	*																					
<i>Loricera pilicornis</i>																						
<i>Malachius bipustulatus</i>	*																					
<i>Meligethes symphyti</i>																					*	
<i>Mononychus punctumalbum</i>		*								*												
<i>Mycetophagus quadripustulatus</i>																						
<i>Nanophyes marmoratus</i>	*					*				*												
<i>Nebria brevicollis</i>																						
<i>Nedyus quadrimaculatus</i>	*																					
<i>Nicrophorus vespillo</i>																						
<i>Notiophilus biguttatus</i>																						
<i>Oberea oculata</i>																						
<i>Ocyopus olens</i>																						
<i>Olibrius millefolii</i>								*						*								
<i>Paedures riparius</i>																						
<i>Phosphuga atrata</i>																						*
<i>Phyllobius urticae</i>	*																					
<i>Phyllopertha horticola</i>													*									
<i>Propylea quatuordecimpunctata</i>													*	*								
<i>Psyllobora vigintiduopunctata</i>												*	*									
<i>Pterostichus oblongopunctatus</i>																		*				
<i>Rhagonycha fulva</i>			*																		*	
<i>Scaphidium quadrimaculatum</i>																						

29. Bijlagen - Kevers

	Cg	Cm	Gd		Gr	Po		Rd	Rg	Rm	Tb	Te		Tw	Tz	Wo	Wv	Zb	Zr	Zz	Eb	
Soort	59	40	26	35	11	45	54	50	19	12	60	6	9	66	53	15	34	47	57	51	16	
<i>Stereonychus fraxini</i>													*									
<i>Tanysphyrus lemnae</i>										*												
<i>Triplax russica</i>																						
<i>Trox scaber</i>																						
<i>Xylodrepa quadrimaculata</i>													*									
Aantal soorten	9	3	5	2	2	1	1	2	1	7	1	5	19	7	2	1	1	1	1	6	3	

30 BIJLAGEN DAGVLINDERS

Bijlage 30.1. Begin- en eindcoördinaten van de vlindersecties, de geschatte sectielengte (m) en het geschatte sectieoppervlak (m²).

Sectie	Beginpunt sectie		Eindpunt sectie		Geschatte sectielengte (m)	Geschat sectieoppervlak (m ²)
	X_coordinaten	Y_coordinaten	X_coordinaten	Y_coordinaten		
1	178400	443743	178472	443829	137	685
2	178439	443944	178481	444085	148	740
3	178521	444517	178364	444319	335	1675
4	178398	444277	178390	444074	203	1016
5	178432	443880	178403	443750	133	666
6	178126	443508	177957	443364	222	1110
7	177919	443299	177930	443199	101	503
8	177984	443068	177836	443150	188	940
9	177959	443145	178041	443233	120	601
10	178177	443420	178217	443477	85	425
11	178312	443515	178417	443646	168	839
12	178400	443743	178472	443829	137	685

31 BIJLAGEN NACHTVLINDERS

Bijlage 31.1. In het Renkums Beekdal waargenomen soorten nachtvinders. De soorten zijn gesorteerd naar familie. Per soort staat vermeld wat de status is op de voorlopige Rode Lijst macronachtvlinders (RL, Ellis et al., 2013), datum van eerste en laatste waarneming, het aantal waarnemingsmomenten en totaal aantal individuen. Voorlopige Rode Lijst macronachtvlinders: TNB = thans niet bedreigd, GE = gevoelig, KW = kwetsbaar, BE = bedreigd. Rode Lijstsoorten zijn vetgedrukt.

Familie	Nederlandse naam	Wetenschappelijke naam	RL	Eerste waarneming	Laatste waarneming	Waarnemingsmomenten	Aantal
Purpermotten	Eikenpurpermot	<i>Dyseriocrania subpurpurella</i>		19-04-2014	19-04-2014	3	3
Langsprietmotten	Gevlekte langsprietmot	<i>Nematopogon adansonella</i>		19-04-2014	19-04-2014	5	5
Langsprietmotten	Geelbandlangsprietmot	<i>Nemophora degeerella</i>		20-05-2014	01-06-2014	5	5
Echte motten	Gewoon kroeskopje	<i>Nemapogon cloacella</i>		11-06-2014	11-06-2014	2	2
Zakdragers	Voorjaarszakdrager	<i>Banksia conspurcatella</i>		12-03-2014	12-03-2014	1	1
Zakdragers	Poederzakdrager	<i>Narycia duplicella</i>		03-05-2014	03-05-2014	3	3
Zakdragers	Gewone zakdrager	<i>Psyche casta</i>		19-03-2014	19-03-2014	1	1
Ooglapmotten	Eikenooglapmot	<i>Bucculatrix ulmella</i>		19-07-2014	02-08-2014	4	4
Mineermotten	Roestmijnmot	<i>Callisto denticulella</i>		20-07-2014	20-07-2014	1	1
Mineermotten	Eikenstelmtot	<i>Caloptilia robustella</i>		02-08-2014	02-08-2014	1	1
Mineermotten	Viervlekstelmtot	<i>Calybites phasianipennella</i>		20-07-2014	20-07-2014	2	2
Mineermotten	Beukenvouwmot	<i>Phyllonorycter maestingella</i>		22-10-2014	22-10-2014	1	1
Mineermotten	Lijsterbesvouwmot	<i>Phyllonorycter sorbi</i>		11-06-2014	11-06-2014	1	1
Spinselmotten	Berkenpedaalmot	<i>Argyresthia goedartella</i>		19-07-2014	03-08-2014	4	46
Spinselmotten	Vogelkersstippelmot	<i>Yponomeuta evonymella</i>		06-07-2014	20-07-2014	6	33
Spinselmotten	Waasjesstippelmot	<i>Yponomeuta irrorella</i>		06-07-2014	07-07-2014	4	4
Spinselmotten	Grootvlekstippelmot	<i>Yponomeuta plumbella</i>		20-07-2014	02-08-2014	4	4
Spinselmotten	Hemelsleutelstippelmot	<i>Yponomeuta sedella</i>		06-07-2014	06-07-2014	4	4
Spitskopmotten	Eikenspitskopmot	<i>Ypsolopha alpella</i>		07-07-2014	07-07-2014	4	4
Spitskopmotten	Gelijnde spitskopmot	<i>Ypsolopha scabrella</i>		20-07-2014	20-07-2014	3	3
Springmotten	Koolmotje	<i>Plutella xylostella</i>		20-05-2014	03-08-2014	11	44
Parelmotten	Grote parelmot	<i>Glyphipterix thrasonella</i>		20-05-2014	20-05-2014	3	3
<i>Depressariidae</i>	Gewone kaartmot	<i>Agonopterix heracliata</i>		29-03-2014	29-03-2014	4	4
<i>Depressariidae</i>	Zwartvlekkaartmot	<i>Agonopterix propinquella</i>		06-07-2014	06-07-2014	4	4
<i>Depressariidae</i>	Berkenplatlijf	<i>Semioscopis avellanella</i>		19-04-2014	19-04-2014	5	5
Grasmineermotten	Grijsgevekte grasmineermot	<i>Elachista maculicerusella</i>		20-05-2014	20-05-2014	2	2
Kwastmotten	Klinknagelmot	<i>Chrysoclista linneella</i>		02-08-2014	02-08-2014	1	1
Kortvleugelmotten	Voorjaarskortvleugelmot	<i>Diurnea fagella</i>		16-03-2014	29-03-2014	11	36

31. Bijlagen - Nachtvinders

Familie	Nederlandse naam	Wetenschappelijke naam	RL	Eerste waarneming	Laatste waarneming	Waarnemingsmomenten	Aantal
Kortvleugelmotten	Herfstkortvleugelmot	<i>Diurnea lipsiella</i>		25-10-2014	25-10-2014	1	2
Sikkelmotten	Vuurmot	<i>Carcina quercana</i>		07-07-2014	23-08-2014	12	26
Sikkelmotten	Zwamboorder	<i>Crassa unitella</i>		20-07-2014	20-07-2014	3	3
Sikkelmotten	Witkopmot	<i>Endrosis sarcitrella</i>		20-05-2014	20-05-2014	4	4
Wilgenroosjesmotten	Gele wilgenroosjesmot	<i>Mompha ochraceella</i>		06-07-2014	06-07-2014	4	4
Prachtmotten	Lisdoddeveertje	<i>Limnaecia phragmitella</i>		07-07-2014	07-07-2014	4	4
Palpmotten	Spikkelpalpmot	<i>Anacampsis blattariella</i>		20-07-2014	20-07-2014	3	18
Palpmotten	Frambozenpalpmot	<i>Argolamprotes micella</i>		11-06-2014	11-06-2014	2	4
Palpmotten	Puntvleugelpalpmot	<i>Brachmia blandella</i>		19-07-2014	19-07-2014	3	3
Palpmotten	Grootvlekmospalpmot	<i>Bryotropha basaltinella</i>		19-07-2014	20-07-2014	3	3
Palpmotten	Eikenpalpmot	<i>Stenolechia gemmella</i>		03-08-2014	03-08-2014	1	1
Palpmotten	Maanpalpmot	<i>Teleiodes luculella</i>		20-07-2014	20-07-2014	3	3
Slakrupsen	Slakrups	<i>Apoda limacodes</i>	TNB	06-07-2014	07-07-2014	4	6
Bloeddrupjes	Sint-jansvlinder	<i>Zygaena filipendulae</i>	TNB	26-06-2014	26-06-2014	1	1
Houtboorders	Gestippelde houtvlinder	<i>Zeuzera pyrina</i>	TNB	19-07-2014	02-08-2014	5	11
Bladrollers	Kleine boogbladroller	<i>Acleris forsskaleana</i>		19-07-2014	19-07-2014	3	3
Bladrollers	Rode driehoekbladroller	<i>Acleris holmiana</i>		02-08-2014	02-08-2014	1	1
Bladrollers	Vruchtbladroller	<i>Adoxophyes orana</i>		03-08-2014	03-08-2014	1	1
Bladrollers	Kommabladerroller	<i>Aethes smeathmanniana</i>		02-08-2014	02-08-2014	1	1
Bladrollers	Distelbladroller	<i>Agapeta hamana</i>		19-07-2014	19-07-2014	3	9
Bladrollers	Zonnesproetbladroller	<i>Aleimma loeflingiana</i>		19-07-2014	19-07-2014	3	3
Bladrollers	Fijngestreepte haakbladroller	<i>Ancylis apicella</i>		20-05-2014	20-05-2014	3	3
Bladrollers	Purperrode haakbladroller	<i>Ancylis unculana</i>		20-07-2014	20-07-2014	3	3
Bladrollers	Grote appelbladroller	<i>Archips podana</i>		11-06-2014	20-07-2014	4	4
Bladrollers	Gewone biesbladroller	<i>Bactra lancealana</i>		20-05-2014	11-06-2014	4	5
Bladrollers	Brandnetelbladroller	<i>Celypha lacunana</i>		24-05-2014	11-06-2014	5	7
Bladrollers	Paardenbloembladroller	<i>Celypha striana</i>		07-07-2014	20-07-2014	6	6
Bladrollers	Topbladroller	<i>Cnephasia longana</i>		19-07-2014	19-07-2014	4	4
Bladrollers	Sint-jacobsbladroller	<i>Cochylis atricapitana</i>		19-07-2014	20-07-2014	2	2
Bladrollers	Blauwedistelbladroller	<i>Cochylis dubitana</i>		19-07-2014	02-08-2014	4	4
Bladrollers	Fruitmot	<i>Cydia pomonella</i>		19-07-2014	19-07-2014	3	15
Bladrollers	Gewone spiegelmot	<i>Cydia splendana</i>		07-07-2014	02-08-2014	8	95
Bladrollers	Bleke vlek wortelmot	<i>Dichrorampha simpliciana</i>		06-07-2014	06-07-2014	1	1
Bladrollers	Hoefijzermot	<i>Epiblema foenella</i>		20-07-2014	02-08-2014	5	5
Bladrollers	Berkenoogbladroller	<i>Epinotia demarniana</i>		11-06-2014	11-06-2014	2	2
Bladrollers	Elzenoogbladroller	<i>Epinotia immundana</i>		19-07-2014	19-07-2014	3	3
Bladrollers	Zwartwit knoopvlekje	<i>Eucosma campoliliana</i>		06-07-2014	20-07-2014	8	8

Familie	Nederlandse naam	Wetenschappelijke naam	RL	Eerste waarneming	Laatste waarneming	Waarnemingsmomenten	Aantal
Bladrollers	Distelknoopvlekje	<i>Eucosma cana</i>		06-07-2014	07-07-2014	5	5
Bladrollers	Grote witvlakbladroller	<i>Hedya ochroleucana</i>		02-08-2014	02-08-2014	1	1
Bladrollers	Kleine stipbladroller	<i>Metendothenia atropunctana</i>		20-07-2014	20-07-2014	3	3
Bladrollers	Bramenbladroller	<i>Notocelia uddmanniana</i>		07-07-2014	07-07-2014	3	3
Bladrollers	Fruitedwergbladroller	<i>Pammene argyrana</i>		19-04-2014	19-04-2014	5	5
Bladrollers	Hazelaarbladroller	<i>Pandemis corylana</i>		02-08-2014	02-08-2014	2	2
Bladrollers	Leverkleurige bladroller	<i>Pandemis heparana</i>		19-07-2014	19-07-2014	3	3
Bladrollers	Grijze dennenlotboorder	<i>Rhyacionia pinivorana</i>		20-05-2014	20-05-2014	3	3
Bladrollers	Rode knopbladroller	<i>Silonota ocellana</i>		06-07-2014	20-07-2014	6	6
Bladrollers	Struikbladroller	<i>Syndemis musculana</i>		19-04-2014	19-04-2014	2	2
Bladrollers	Voorjaarsbladroller	<i>Tortricodes alternella</i>		05-03-2014	16-03-2014	3	5
Vedermotten	Scherphoekvedermot	<i>Amblyptilia acanthadactyla</i>		29-03-2014	06-07-2014	9	9
Vedermotten	Sneeuwwitte vedermot	<i>Pterophorus pentadactyla</i>		07-07-2014	07-07-2014	3	3
Lichtmotten	Kleine wasmot	<i>Achroia grisella</i>		02-08-2014	02-08-2014	2	2
Lichtmotten	Eikentopspinselmot	<i>Acrobasis consociella</i>		19-07-2014	20-07-2014	3	3
Lichtmotten	Oranje eikenlichtmot	<i>Acrobasis repandana</i>		06-07-2014	07-07-2014	5	5
Lichtmotten	Hommelnestmot	<i>Aphomia sociella</i>		20-05-2014	20-05-2014	5	5
Lichtmotten	Duinmosmot	<i>Aphomia zelleri</i>		20-07-2014	20-07-2014	3	3
Lichtmotten	Egale sparappelboorder	<i>Dioryctria sylvestrella</i>		19-07-2014	20-07-2014	3	3
Lichtmotten	Strooiselmot	<i>Endotricha flammealis</i>		06-07-2014	07-07-2014	4	10
Lichtmotten	Sobere restjesmot	<i>Ephestia unicolorella</i>		24-05-2014	24-05-2014	2	2
Lichtmotten	Tweekleurige lichtmot	<i>Euzophera pinguis</i>		02-08-2014	02-08-2014	2	2
Lichtmotten	Tweelijnmot	<i>Hypsopygia glaucinalis</i>		19-07-2014	20-09-2014	4	4
Lichtmotten	Grijze heidelichtmot	<i>Matilella fusca</i>		19-07-2014	20-07-2014	3	3
Lichtmotten	Kraagvleugelmot	<i>Nephoterix angustella</i>		06-07-2014	07-07-2014	4	4
Lichtmotten	Prachtmot	<i>Oncocera semirubella</i>		20-07-2014	20-07-2014	3	3
Lichtmotten	Eikenlichtmot	<i>Phycita roborella</i>		06-07-2014	06-07-2014	3	3
Lichtmotten	Smalle weidemot	<i>Phycitodes maritima</i>		02-08-2014	02-08-2014	2	2
Lichtmotten	Pinokkiomot	<i>Synaphe punctalis</i>		06-07-2014	20-07-2014	7	22
Grasmotten	Duikermot	<i>Acentria ephemerella</i>		06-07-2014	02-08-2014	9	123
Grasmotten	Gepijlde grasmot	<i>Agriphila geniculea</i>		23-08-2014	23-08-2014	1	1
Grasmotten	Blauwooggrasmot	<i>Agriphila straminea</i>		02-08-2014	04-08-2014	3	3
Grasmotten	Variabele grasmot	<i>Agriphila tristella</i>		23-08-2014	24-08-2014	4	8
Grasmotten	Bonte brandnetelmot	<i>Anania hortulata</i>		11-06-2014	11-06-2014	2	3
Grasmotten	Lisdoddesnuitmot	<i>Calamotropha paludella</i>		02-08-2014	02-08-2014	1	1
Grasmotten	Kroosvlindertje	<i>Cataclysta lemnae</i>		20-05-2014	21-08-2014	8	21
Grasmotten	Drietandvlakjesmot	<i>Catoptria falsella</i>		19-07-2014	19-07-2014	3	3

31. Bijlagen - Nachtvinders

Familie	Nederlandse naam	Wetenschappelijke naam	RL	Eerste waarneming	Laatste waarneming	Waarnemingsmomenten	Aantal
Grasmotten	Egale vlakjesmot	<i>Catoptria pinella</i>		07-07-2014	20-07-2014	7	7
Grasmotten	Zwartbruine vlakjesmot	<i>Catoptria verellus</i>		07-07-2014	07-07-2014	4	31
Grasmotten	Gewone grasmot	<i>Chrysoteuchia culmella</i>		06-07-2014	20-07-2014	6	15
Grasmotten	Vroege grasmot	<i>Crambus lathoniellus</i>		20-05-2014	11-06-2014	5	5
Grasmotten	Zilverstreepgrasmot	<i>Crambus pascuella</i>		11-06-2014	11-06-2014	1	1
Grasmotten	Bleke grasmot	<i>Crambus perlella</i>		07-07-2014	07-07-2014	3	3
Grasmotten	Waterleliemot	<i>Elophila nymphaeata</i>		20-05-2014	11-06-2014	6	6
Grasmotten	Lichte granietmot	<i>Eudonia lacustrata</i>		12-06-2014	12-06-2014	2	2
Grasmotten	Moerasgranietmot	<i>Eudonia pallida</i>		20-05-2014	20-05-2014	4	4
Grasmotten	Nazomergranietmot	<i>Eudonia truncicolella</i>		02-08-2014	25-10-2014	3	3
Grasmotten	Lijnvalkmot	<i>Evergestis forficalis</i>		24-05-2014	24-05-2014	3	3
Grasmotten	Gezoomde valkmot	<i>Evergestis limbata</i>		07-07-2014	19-07-2014	6	8
Grasmotten	Geelzoommot	<i>Loxostege sticticalis</i>		15-05-2014	19-07-2014	4	4
Grasmotten	Maisboorder	<i>Ostrinia nubilalis</i>		06-07-2014	06-07-2014	4	20
Grasmotten	Krabbenscheermot	<i>Paraponyx stratiotata</i>		03-08-2014	03-08-2014	2	2
Grasmotten	Grote grasmot	<i>Pediasia fascinelina</i>		20-07-2014	20-07-2014	3	3
Grasmotten	Baardsnuitmot	<i>Platytes alpinella</i>		20-07-2014	23-08-2014	6	6
Grasmotten	Parelmoermot	<i>Pleuroptya ruralis</i>		06-07-2014	21-08-2014	9	29
Grasmotten	Muntvlindertje	<i>Pyrausta aurata</i>		22-04-2014	04-08-2014	4	4
Grasmotten	Rietsnuitmot	<i>Schoenobius gigantella</i>		07-07-2014	07-07-2014	4	4
Grasmotten	Vroege granietmot	<i>Scoparia ambigua</i>		20-05-2014	24-05-2014	4	4
Spinners	Hageheld	<i>Lasiocampa quercus</i>	GE	19-07-2014	19-07-2014	5	5
Spinners	Kleine hageheld	<i>Lasiocampa trifolii</i>	KW	19-07-2014	19-07-2014	1	1
Spinners	Heideringelrups	<i>Malacosoma castrensis</i>	TNB	19-07-2014	19-07-2014	3	24
Pijlstaarten	Groot avondrood	<i>Deilephila elpenor</i>	TNB	06-07-2014	19-07-2014	7	13
Pijlstaarten	Populierenpijlstaart	<i>Laothoe populi</i>	TNB	03-08-2014	03-08-2014	1	1
Pijlstaarten	Dennenpijlstaart	<i>Sphinx pinastri</i>	TNB	06-07-2014	02-08-2014	9	56
Eenstaartjes	Lente-orvlinder	<i>Achlya flavicornis</i>	KW	09-03-2014	16-03-2014	2	2
Eenstaartjes	Berkeneenstaart	<i>Drepana falcataria</i>	TNB	20-05-2014	02-08-2014	11	12
Eenstaartjes	Bleke eenstaart	<i>Falcaria lacertinaria</i>	KW	02-08-2014	02-08-2014	2	2
Eenstaartjes	Vuursteenvlinder	<i>Habrosyne pyritoides</i>	TNB	11-06-2014	19-07-2014	9	21
Eenstaartjes	Tweestip-orvlinder	<i>Ochropacha duplaris</i>	KW	06-07-2014	20-07-2014	7	7
Eenstaartjes	Berken-orvlinder	<i>Tetheella fluctuosa</i>	KW	19-07-2014	02-08-2014	5	8
Eenstaartjes	Braamvlinder	<i>Thyatira batis</i>	TNB	11-06-2014	24-08-2014	15	19
Eenstaartjes	Gele eenstaart	<i>Watsonalla binaria</i>	TNB	06-07-2014	23-08-2014	11	23
Eenstaartjes	Beukeneenstaart	<i>Watsonalla cultraria</i>	KW	19-04-2014	02-08-2014	10	14
Spanners	Groene blokspanner	<i>Acasis viretata</i>	TNB	07-07-2014	07-07-2014	4	4

Familie	Nederlandse naam	Wetenschappelijke naam	RL	Eerste waarneming	Laatste waarneming	Waarnemingsmomenten	Aantal
Spanners	Kleine voorjaarsspanner	<i>Agriopsis leucophaearia</i>	TNB	16-02-2014	16-02-2014	1	2
Spanners	Grote voorjaarsspanner	<i>Agriopsis marginaria</i>	TNB	17-02-2014	19-03-2014	7	7
Spanners	Voorjaarsboomspanner	<i>Alsophila aescularia</i>	TNB	09-03-2014	09-03-2014	1	2
Spanners	Sint-janskruidblokspanner	<i>Aplocera efformata</i>	TNB	02-08-2014	02-08-2014	2	2
Spanners	Voorjaarsspanner	<i>Apocheima hispidaria</i>	TNB	09-03-2014	09-03-2014	1	1
Spanners	Peper-en-zoutvlinder	<i>Biston betularia</i>	GE	06-07-2014	02-08-2014	9	140
Spanners	Vroege spanner	<i>Biston strataria</i>	KW	09-03-2014	29-03-2014	9	53
Spanners	Dennenspanner	<i>Bupalus piniaria</i>	TNB	20-05-2014	20-05-2014	4	8
Spanners	Bruine grijsbandspanner	<i>Cabera exanthemata</i>	TNB	20-05-2014	02-08-2014	7	7
Spanners	Witte grijsbandspanner	<i>Cabera pusaria</i>	TNB	11-06-2014	24-08-2014	13	13
Spanners	Appeltak	<i>Campaea margaritata</i>	TNB	20-05-2014	20-09-2014	14	20
Spanners	Gestrepte goudspanner	<i>Camptogramma bilineata</i>	TNB	20-07-2014	20-07-2014	3	3
Spanners	Kleine herculesspanner	<i>Cepphis advenaria</i>	KW	20-05-2014	20-05-2014	4	4
Spanners	Klaverspanner	<i>Chiasmia clathrata</i>	TNB	26-06-2014	06-08-2014	2	2
Spanners	V-dwergspanner	<i>Chloroclystis v-ata</i>	TNB	06-07-2014	06-07-2014	4	4
Spanners	Kleine groenbandspanner	<i>Colostygia pectinataria</i>	TNB	20-05-2014	24-05-2014	7	12
Spanners	Gevlekte zomervlinder	<i>Comibaena bajularia</i>	TNB	11-06-2014	11-06-2014	2	2
Spanners	Kortzuiger	<i>Crocallis elinguaris</i>	TNB	06-07-2014	06-07-2014	3	3
Spanners	Berkenoogspanner	<i>Cyclophora albipunctata</i>	KW	20-07-2014	20-07-2014	1	1
Spanners	Gele oogspanner	<i>Cyclophora linearia</i>	TNB	11-06-2014	24-08-2014	10	10
Spanners	Gestippelde oogspanner	<i>Cyclophora punctaria</i>	TNB	20-05-2014	24-08-2014	12	24
Spanners	Schimmelspanner	<i>Dysstroma truncata</i>	TNB	20-05-2014	20-09-2014	6	9
Spanners	Gewone spikkelspanner	<i>Ectropis crepuscularia</i>	TNB	25-02-2014	23-08-2014	13	13
Spanners	Gewone bandspanner	<i>Epirrhoe alternata</i>	TNB	07-07-2014	02-08-2014	8	14
Spanners	Leverkleurige spanner	<i>Euchoeca nebulata</i>	KW	06-07-2014	02-08-2014	7	18
Spanners	Voorjaarsdwergspanner	<i>Eupithecia abbreviata</i>	TNB	25-02-2014	29-03-2014	7	7
Spanners	Egale dwergspanner	<i>Eupithecia absinthiata</i>	TNB	02-08-2014	02-08-2014	2	2
Spanners	Zwartvlekdwergspanner	<i>Eupithecia centaureata</i>	TNB	20-05-2014	20-05-2014	5	6
Spanners	Streepjesdwergspanner	<i>Eupithecia intricata</i>	TNB	20-05-2014	24-05-2014	7	7
Spanners	Smalvleugeldwergspanner	<i>Eupithecia nanata</i>	KW	20-07-2014	20-07-2014	3	3
Spanners	Fijnsparidwergspanner	<i>Eupithecia tantillaria</i>	KW	20-05-2014	20-05-2014	2	2
Spanners	Wilgendwergspanner	<i>Eupithecia tenuiata</i>	KW	06-07-2014	06-07-2014	1	1
Spanners	Schermbloemdwergspanner	<i>Eupithecia tripunctaria</i>	KW	19-07-2014	19-07-2014	3	3
Spanners	Gewone dwergspanner	<i>Eupithecia vulgata</i>	GE	20-05-2014	11-06-2014	5	5
Spanners	Zwartkamdwergspanner	<i>Gymnoscelis rufifasciata</i>	TNB	29-03-2014	02-08-2014	12	12
Spanners	Kleine zomervlinder	<i>Hemithysa aestivaria</i>	TNB	12-06-2014	07-07-2014	6	12
Spanners	Gegolfde spanner	<i>Hydria undulata</i>	KW	07-07-2014	07-07-2014	4	4

31. Bijlagen - Nachtvinders

Familie	Nederlandse naam	Wetenschappelijke naam	RL	Eerste waarneming	Laatste waarneming	Waarnemingsmomenten	Aantal
Spanners	Rode dennenspanner	<i>Hylaea fasciaria</i>	TNB	03-08-2014	20-09-2014	2	2
Spanners	Ringspikkelspanner	<i>Hypomecis punctinalis</i>	TNB	11-06-2014	07-07-2014	7	7
Spanners	Grote spikkelspanner	<i>Hypomecis roboraria</i>	TNB	12-06-2014	12-06-2014	2	2
Spanners	Grijze stipspanner	<i>Idaea aversata</i>	TNB	06-07-2014	03-08-2014	5	9
Spanners	Schildstipspanner	<i>Idaea biselata</i>	TNB	06-07-2014	20-09-2014	7	23
Spanners	Vlekstipspanner	<i>Idaea dimidiata</i>	TNB	19-07-2014	03-08-2014	4	13
Spanners	Egale stipspanner	<i>Idaea straminata</i>	KW	20-09-2014	20-09-2014	1	1
Spanners	Melkwitte zomervlinder	<i>Jodis lactearia</i>	TNB	20-05-2014	07-07-2014	5	5
Spanners	Aangebrande spanner	<i>Ligdia adustata</i>	TNB	20-05-2014	24-08-2014	11	11
Spanners	Gerande spanner	<i>Lomaspilis marginata</i>	TNB	07-07-2014	20-07-2014	5	9
Spanners	Witte schaduwspanner	<i>Lomographa temerata</i>	TNB	19-07-2014	19-07-2014	3	6
Spanners	Gerimpelde spanner	<i>Macaria liturata</i>	TNB	07-07-2014	02-08-2014	8	50
Spanners	Klaverblaadje	<i>Macaria notata</i>	TNB	19-07-2014	02-08-2014	5	5
Spanners	Hagedoornvlinder	<i>Opisthograptis luteolata</i>	TNB	20-05-2014	24-08-2014	11	11
Spanners	Moeraswalstrospanner	<i>Orthonama vittata</i>	KW	24-05-2014	11-06-2014	5	9
Spanners	Vliervlinder	<i>Ourapteryx sambucaria</i>	TNB	20-07-2014	20-07-2014	3	3
Spanners	Taxusspikkelspanner	<i>Peribatodes rhomboidaria</i>	TNB	24-05-2014	24-08-2014	12	15
Spanners	Geveerde spikkelspanner	<i>Peribatodes secundaria</i>	KW	19-07-2014	20-07-2014	3	3
Spanners	Hennepnetelspanner	<i>Perizoma alchemillata</i>	TNB	06-07-2014	23-08-2014	9	72
Spanners	Silenespanner	<i>Perizoma flavofasciata</i>	KW	20-05-2014	20-05-2014	4	4
Spanners	Roomkleurige stipspanner	<i>Scopula floslactata</i>	TNB	24-05-2014	24-05-2014	1	1
Spanners	Bosspanner	<i>Scopula immutata</i>	TNB	24-05-2014	24-05-2014	1	1
Spanners	Herculesje	<i>Selenia dentaria</i>	GE	19-04-2014	19-07-2014	6	6
Spanners	Lieveling	<i>Timandra comae</i>	TNB	06-08-2014	06-08-2014	1	1
Spanners	Koolbandspanner	<i>Xanthorhoe designata</i>	TNB	20-07-2014	20-07-2014	3	3
Spanners	Geogde bandspanner	<i>Xanthorhoe montanata</i>	TNB	30-04-2014	30-04-2014	1	1
Spanners	Bruine vierbandspanner	<i>Xanthorhoe spadicearia</i>	GE	20-05-2014	20-05-2014	1	1
Tandvlinders	Witlijntandvlinder	<i>Drymonia querna</i>	TNB	07-07-2014	07-07-2014	4	4
Tandvlinders	Maantandvlinder	<i>Drymonia ruficornis</i>	KW	19-04-2014	19-04-2014	5	20
Tandvlinders	Berkenhermelijnvlinder	<i>Furcula bicuspis</i>	BE	20-05-2014	20-05-2014	4	4
Tandvlinders	Draak	<i>Harpia milhauseri</i>	KW	20-05-2014	20-05-2014	4	5
Tandvlinders	Dromedaris	<i>Notodonta dromedarius</i>	GE	06-07-2014	02-08-2014	9	9
Tandvlinders	Eikentandvlinder	<i>Peridea anceps</i>	TNB	25-05-2014	25-05-2014	1	1
Tandvlinders	Wapendrager	<i>Phalera bucephala</i>	TNB	25-05-2014	07-07-2014	5	5
Tandvlinders	Berkenbrandvlerkvlinder	<i>Pheosia gnoma</i>	TNB	19-04-2014	03-08-2014	7	10
Tandvlinders	Brandvlerkvlinder	<i>Pheosia tremula</i>	TNB	07-07-2014	23-08-2014	9	9
Tandvlinders	Kroonvogeltje	<i>Ptilodon capucina</i>	TNB	19-07-2014	23-08-2014	7	7

Familie	Nederlandse naam	Wetenschappelijke naam	RL	Eerste waarneming	Laatste waarneming	Waarnemingsmomenten	Aantal
Tandvlinders	Eikenprocessierups	<i>Thaumetopoea processionea</i>	TNB	01-06-2014	02-08-2014	3	32
Uilen	Goudhaaruil	<i>Acronicta auricoma</i>	KW	20-07-2014	20-07-2014	3	3
Uilen	Schaapje	<i>Acronicta leporina</i>	GE	19-07-2014	19-07-2014	3	6
Uilen	Zuringuil	<i>Acronicta rumicis</i>	TNB	28-06-2014	28-06-2014	1	1
Uilen	Roodachtige herfstuil	<i>Agrochola helvola</i>	BE	20-09-2014	20-09-2014	1	1
Uilen	Geelbruine herfstuil	<i>Agrochola macilenta</i>	TNB	25-10-2014	25-10-2014	1	4
Uilen	Gewone worteluil	<i>Agrotis exclamationis</i>	TNB	24-05-2014	06-07-2014	8	17
Uilen	Putauil	<i>Agrotis puta</i>	TNB	19-04-2014	25-10-2014	10	10
Uilen	Gewone velduil	<i>Agrotis segetum</i>	TNB	02-08-2014	02-08-2014	2	2
Uilen	Schijn-piramidevlinder	<i>Amphipyra berbera</i>	TNB	19-07-2014	02-08-2014	5	8
Uilen	Piramidevlinder	<i>Amphipyra pyramidea</i>	TNB	02-08-2014	23-08-2014	2	2
Uilen	Variabele grasuil	<i>Apamea crenata</i>	GE	20-05-2014	25-05-2014	5	6
Uilen	Graswortelvlinder	<i>Apamea monoglypha</i>	TNB	07-07-2014	07-07-2014	3	3
Uilen	Grauwe grasuil	<i>Apamea remissa</i>	GE	20-05-2014	20-05-2014	3	3
Uilen	Bosgrasuil	<i>Apamea scolopacina</i>	KW	06-07-2014	06-07-2014	4	10
Uilen	Kweekgrasuil	<i>Apamea sordens</i>	GE	24-05-2014	24-05-2014	2	2
Uilen	Rietgrasuil	<i>Apamea unanims</i>	KW	20-05-2014	25-05-2014	5	5
Uilen	Gamma-uil	<i>Autographa gamma</i>		19-07-2014	19-07-2014	4	12
Uilen	Houtspaander	<i>Axylia putris</i>	TNB	11-06-2014	06-07-2014	5	21
Uilen	Mi-vlinder	<i>Euclidia mi</i>	GE	13-05-2014	13-05-2014	1	1
Uilen	Bonte grasuil	<i>Cerapteryx graminis</i>	GE	02-08-2014	02-08-2014	2	2
Uilen	Drielijnuil	<i>Charanyca trigammica</i>	TNB	20-05-2014	24-05-2014	8	25
Uilen	Russenuil	<i>Coenobia rufa</i>	KW	02-08-2014	02-08-2014	2	2
Uilen	Gevlekte winteruil	<i>Conistra rubiginea</i>	TNB	25-02-2014	29-03-2014	8	8
Uilen	Zwartvlekwinteruil	<i>Conistra rubiginosa</i>	TNB	05-02-2014	25-02-2014	4	8
Uilen	Bosbesuil	<i>Conistra vaccinii</i>	TNB	05-02-2014	25-10-2014	17	101
Uilen	Maanuiltje	<i>Cosmia pyralina</i>	KW	07-07-2014	07-07-2014	4	7
Uilen	Hyena	<i>Cosmia trapezina</i>	TNB	07-07-2014	02-08-2014	7	13
Uilen	Donkergroene korstmosuil	<i>Cryphia algae</i>	TNB	20-07-2014	20-07-2014	3	3
Uilen	Zilverstreep	<i>Deltote bankiana</i>	TNB	20-05-2014	20-05-2014	5	5
Uilen	Koperuil	<i>Diachrysa chrysitis</i>	TNB	24-05-2014	03-08-2014	6	9
Uilen	Bruine breedvleugeluil	<i>Diarsia brunnea</i>	KW	12-06-2014	06-07-2014	3	3
Uilen	Gewone breedvleugeluil	<i>Diarsia rubi</i>	GE	20-05-2014	03-08-2014	7	36
Uilen	Levervlek	<i>Euplexia lucipara</i>	TNB	06-07-2014	06-07-2014	3	3
Uilen	Wachtervlinder	<i>Eupsilia transversa</i>	TNB	05-02-2014	29-03-2014	14	126
Uilen	Egelskopboorder	<i>Globia sparganii</i>	KW	02-08-2014	02-08-2014	2	2
Uilen	Boogsnuituil	<i>Herminia grisealis</i>	TNB	20-05-2014	03-08-2014	12	15

31. Bijlagen - Nachtvinders

Familie	Nederlandse naam	Wetenschappelijke naam	RL	Eerste waarneming	Laatste waarneming	Waarnemingsmomenten	Aantal
Uilen	Schaduwsnuituil	<i>Herminia tarsicrinalis</i>	TNB	07-07-2014	07-07-2014	3	3
Uilen	Zuidelijke stofuil	<i>Hoplodrina ambigua</i>	TNB	23-08-2014	23-08-2014	4	4
Uilen	Gewone stofuil	<i>Hoplodrina octogenaria</i>	TNB	12-06-2014	20-07-2014	5	5
Uilen	Aardappelstengelboorder	<i>Hydraecia micacea</i>	TNB	23-08-2014	23-08-2014	4	4
Uilen	Bruine snuituil	<i>Hypena proboscidalis</i>	TNB	20-05-2014	23-08-2014	18	23
Uilen	Groente-uil	<i>Lacanobia oleracea</i>	TNB	24-05-2014	07-07-2014	9	16
Uilen	W-uil	<i>Lacanobia thalassina</i>	KW	20-05-2014	20-05-2014	4	4
Uilen	Moeras-grasuil	<i>Lateroligia ophiogramma</i>	TNB	06-07-2014	20-07-2014	7	16
Uilen	Komma-uil	<i>Leucania comma</i>	TNB	11-06-2014	11-06-2014	2	2
Uilen	Granietuil	<i>Lycophotia porphyrea</i>	KW	19-07-2014	19-07-2014	3	6
Uilen	Stippelsnuituil	<i>Macroschilo cribrumalis</i>	TNB	07-07-2014	07-07-2014	4	4
Uilen	Kooluil	<i>Mamestra brassicae</i>	GE	02-08-2014	02-08-2014	1	1
Uilen	Perzikkruiduil	<i>Melanchra persicariae</i>	TNB	06-07-2014	19-07-2014	7	25
Uilen	Zandhalmuiltje	<i>Mesoligia furuncula</i>	TNB	06-07-2014	02-08-2014	4	4
Uilen	Witstipgrasuil	<i>Mythimna albipuncta</i>	TNB	20-05-2014	02-08-2014	7	7
Uilen	Gekraagde grasuil	<i>Mythimna ferrago</i>	GE	06-07-2014	06-07-2014	4	8
Uilen	Stompvleugelgrasuil	<i>Mythimna impura</i>	TNB	06-07-2014	06-07-2014	3	5
Uilen	Bleke grasuil	<i>Mythimna pallens</i>	TNB	25-05-2014	25-05-2014	2	2
Uilen	Volgeling	<i>Noctua comes</i>	TNB	07-07-2014	20-09-2014	7	13
Uilen	Kleine huismoeder	<i>Noctua interjecta</i>	TNB	23-08-2014	23-08-2014	4	4
Uilen	Open-breedbandhuismoeder	<i>Noctua janthe</i>	TNB	23-08-2014	24-08-2014	4	4
Uilen	Kleine breedbandhuismoeder	<i>Noctua janthina</i>	TNB	03-08-2014	23-08-2014	2	2
Uilen	Huismoeder	<i>Noctua pronuba</i>	TNB	12-06-2014	23-08-2014	15	17
Uilen	Haarbos	<i>Ochropleura plecta</i>	TNB	19-04-2014	02-08-2014	19	27
Uilen	Oranjegeel halmuiltje	<i>Oligia fasciuncula</i>	TNB	20-05-2014	25-05-2014	4	10
Uilen	Tweestreepvoorjaarsuil	<i>Orthosia cerasi</i>	TNB	09-03-2014	24-05-2014	14	43
Uilen	Kleine voorjaarsuil	<i>Orthosia cruda</i>	TNB	16-03-2014	29-03-2014	7	32
Uilen	Nunvlinder	<i>Orthosia gothica</i>	TNB	16-03-2014	19-04-2014	13	36
Uilen	Variabele voorjaarsuil	<i>Orthosia incerta</i>	TNB	29-03-2014	29-03-2014	7	18
Uilen	Gevlekte pijluil	<i>Pachetra sagittigera</i>	BE	25-05-2014	25-05-2014	1	1
Uilen	Dennenuil	<i>Panolis flammea</i>	KW	16-03-2014	19-04-2014	13	25
Uilen	Paddenstoeluil	<i>Parascotia fuliginaria</i>	KW	19-07-2014	19-07-2014	3	3
Uilen	Agaatvlinder	<i>Phlogophora meticulosa</i>	GE	19-03-2014	25-10-2014	15	15
Uilen	Goudvenstertje	<i>Plusia festucae</i>	TNB	11-06-2014	03-08-2014	4	4
Uilen	Donkere marmeruil	<i>Deltote pygarga</i>	TNB	11-06-2014	20-09-2014	6	12
Uilen	Oranje o-vlinder	<i>Pyrrhia umbra</i>	KW	07-07-2014	07-07-2014	4	4
Uilen	Stro-uiltje	<i>Rivula sericealis</i>	TNB	20-05-2014	20-09-2014	15	19

Familie	Nederlandse naam	Wetenschappelijke naam	RL	Eerste waarneming	Laatste waarneming	Waarnemingsmomenten	Aantal
Uilen	Randvlekuil	<i>Charanyca ferruginea</i>	KW	11-06-2014	11-06-2014	2	2
Uilen	Gepijlde micro-uil	<i>Schrankia costaestrigalis</i>	TNB	20-05-2014	02-08-2014	9	15
Uilen	Roesje	<i>Scoliopteryx libatrix</i>	GE	16-03-2014	07-07-2014	4	4
Uilen	Gevorkte silene-uil	<i>Sideridis rivularis</i>	KW	07-07-2014	07-07-2014	4	4
Uilen	Lindegouduil	<i>Tiliacea citrago</i>	TNB	20-09-2014	20-09-2014	1	1
Uilen	Meldevlinder	<i>Trachea atriplicis</i>	TNB	06-07-2014	07-07-2014	4	4
Uilen	Bruine zwartstipuil	<i>Xestia baja</i>	KW	20-09-2014	20-09-2014	1	1
Uilen	Zwarte-c-uil	<i>Xestia c-nigrum</i>	TNB	24-05-2014	24-08-2014	9	9
Uilen	Driehoekuil	<i>Xestia triangulum</i>	TNB	06-07-2014	06-07-2014	4	10
Uilen	Vierkantvlekuil	<i>Xestia xanthographa</i>	TNB	20-09-2014	20-09-2014	1	1
Uilen	Hazelaaruil	<i>Colocasia coryli</i>	TNB	19-04-2014	03-08-2014	9	30
Uilen	Schijn-nonvlinder	<i>Panthea coenobita</i>	TNB	20-07-2014	20-07-2014	3	12
Visstaartjes	Grote groenuil	<i>Bena bicolorana</i>	KW	19-07-2014	19-07-2014	3	3
Visstaartjes	Kleine groenuil	<i>Earias clorana</i>	TNB	07-07-2014	07-07-2014	3	3
Visstaartjes	Groot visstaartje	<i>Meganola albula</i>	KW	06-07-2014	06-07-2014	4	4
Visstaartjes	Variabele eikenuil	<i>Nycteola revayana</i>	TNB	20-07-2014	20-07-2014	3	6
Visstaartjes	Zilveren groenuil	<i>Pseudoips prasinana</i>	TNB	06-07-2014	06-07-2014	3	3
Spinneruilen	Zwart beertje	<i>Atolmis rubricollis</i>	TNB	06-07-2014	20-07-2014	7	13
Spinneruilen	Meriansborstel	<i>Calliteara pudibunda</i>	TNB	19-04-2014	24-05-2014	12	15
Spinneruilen	Vierstipbeertje	<i>Cybosia mesomella</i>	KW	11-06-2014	11-06-2014	2	2
Spinneruilen	Mendicabeer	<i>Diaphora mendica</i>	TNB	03-05-2014	03-05-2014	3	5
Spinneruilen	Streepkokerbeertje	<i>Eilema complana</i>	TNB	06-07-2014	02-08-2014	7	31
Spinneruilen	Naaldboombeertje	<i>Eilema depressa</i>	TNB	06-07-2014	25-10-2014	10	45
Spinneruilen	Plat beertje	<i>Eilema lurideola</i>	GE	20-07-2014	20-07-2014	3	3
Spinneruilen	Geel beertje	<i>Eilema sororcula</i>	TNB	19-04-2014	24-05-2014	9	24
Spinneruilen	Muisbeertje	<i>Pelosia muscerda</i>	TNB	20-07-2014	20-07-2014	3	3
Spinneruilen	Kleine beer	<i>Phragmatobia fuliginosa</i>	TNB	26-06-2014	02-08-2014	10	73
Spinneruilen	Witte tijger	<i>Spilosoma lubricipeda</i>	TNB	20-05-2014	20-07-2014	12	26
Spinneruilen	Gele tijger	<i>Spilosoma lutea</i>	TNB	12-06-2014	19-07-2014	5	5
Spinneruilen	Sint-jacobsvlinder	<i>Tyria jacobaeae</i>	TNB	25-05-2014	18-06-2014	2	31

32 BIJLAGEN LIBELLEN

Bijlage 32.1. Het aantal veldbezoeken in de periode 22 mei 2014 en 18 september 2014 en de bewolgingsgraad (0 = geen bewolking; 8 volledig bewolkt), temperatuur (°C) en windkracht (Beaufort). Route 1 bestaat uit de libellensecties 1-1a t/m 8-2; route 2 uit de secties 9-1a t/m 15-1b.

Week	Teldatum	Route 1	Route 2	Bewolking	Temperatuur	Windkracht
21	22-05-2014		x	7	24	2
24	12-06-2014	x		3	22	2
25	18-06-2014		x	6	20	2
26	26-06-2014	x		3	22	1
27	03-07-2014		x	1	24	2
28	10-07-2014	x		7	26	1
29	16-07-2014		x	3	25	0
30	24-07-2014	x		2	26	4
31	30-07-2014		x	4	22	2
32	06-08-2014	x		8	21	1
33	14-08-2014		x	7	20	1
34	21-08-2014	x		6	17	2
35	27-08-2014		x	1	21	1
36	04-09-2014	x		1	22	3
37	11-09-2014		x	4	20	3
38	18-09-2014	x		1	25	2

Bijlage 32.2. De libellensoorten die in het Renkums Beekdal buiten de libellensecties waargenomen zijn en welke op de Rode Lijst 1997 vermeld staan (gevoelig (GE), bedreigd (BE), kwetsbaar (KW) en/of vrij zeldzaam in Nederland zijn. Zie voor de betekenis van de ecotoopcodes Hoofdstuk 3. De waarnemingen die gedaan zijn in de ecotoopvlakken gelegen tussen de Bennekomseweg en Hartenseweg zijn grijs gekleurd; de andere waarnemingen zijn gedaan in het voormalig industrieterrein of de Grunsfoortweide. De Bruine winterjuffer, Tengere grasjuffer en Vroege glazenmaker zijn ook in een deel van de libellensecties waargenomen.

Soort	RL	Te9	Gr11	Rm12	Wo15	Gd26	Cm40	Wg72	Pd42	Po48	Pm52	Po54	Wo55	Cg59	Totaal aantal individuen
Bandheidelibel	GE						1								1
Bruine winterjuffer	BE	3	2		6	1					12		13	1	38
Geelvlekheidelibel						1	1								2
Glassnijder	KW			1											1
Tengere grasjuffer									1	2		3			6
Tengere pantserjuffer	KW	4													4
Vroege glazenmaker	KW							1							1

32. Bijlagen - Libellen

Bijlage 32.3. Libellendichtheid per waarnemingsdag (aantal libellen per 0,1 hectare) en de gemiddelde dichtheid (aantal libellen per 0,1 hectare gedeeld door het aantal veldbezoeken). '0' betekent geen enkele libel in die sectie gezien. Temperatuur (°C), bewolking (achtsten) en windkracht (Beaufort).

Sectie	Datum															Gemiddelde dichtheid	
	22-5	12-6	18-6	26-6	3-7	10-7	16-7	24-7	30-7	6-8	14-8	21-8	27-8	4-9	11-9		18-9
1-1a		54		0		4		20		0		26		157		51	39
2-1a		265		29		106		153		24		82		130		218	126
3-1a		100		33		0		33		0		50		0		42	32
4-1a		188		26		0		9		0		43		17		94	47
5-1a		229		2219		505		440		53		107		67		368	499
6-1a		133		81		96		89		15		30		111		37	74
7-1a		327		268		320		379		97		52		193		126	220
8-1a		191		36		36		134		0		16		103		109	78
8-1b		200		121		65		195		14		37		144		88	108
8-2		70		0		16		8		0		0		55		23	21
Dichtheid per dag		1758		2813		1148		1461		202		442		977		1156	
9-1a	143		0		29		57		107		7		43		50		54
9-1b	227		0		0		47		71		31		24		8		51
9-2	0		0		0		0		0		0		5		0		1
10-1a	16		31		8		0		16		0		16		16		13
10-1b	7		0		0		0		0		20		66		0		12
11-1a	43		33		43		47		0		33		9		19		28
11-1b	13		38		13		77		13		6		6		0		21
12-1a	0		80		107		20		7		13		20		0		31
12-1b	0		12		0		0		0		12		6		0		4
13-1a	99		6		0		103		39		12		126		65		56
13-1b	37		18		0		11		32		9		126		11		30
14-1a	0		0		0		0		0		0		0		8		1
14-1b	0		0		0		0		0		0		8		8		2
15-1a	0		24		8		8		0		16		24		0		10
15-1b	72		72		32		16		0		8		8		16		28
Dichtheid per dag	655		315		239		386		284		168		485		199		
Temperatuur	24	22	20	22	24	26	25	26	22	21	20	17	21	22	20	25	
Bewolking	7	3	6	3	1	7	3	2	4	8	7	6	1	1	4	1	
Windkracht	2	2	2	1	2	1	0	4	2	1	1	2	1	3	3	2	

Bijlage 32.4. Libellendichtheid (# individuen/0.1 ha) tijdens de vliegpiek (maximale dichtheid).

Soort	Sectie																									
	1-1a	2-1a	3-1a	4-1a	5-1a	6-1a	7-1a	8-1a	8-1b	8-2	9-1a	9-1b	9-2	10-1a	10-1b	11-1a	11-1b	12-1a	12-1b	13-1a	13-1b	14-1a	14-1b	15-1a	15-1b	
Weidebeekjuffer			17													9										
Bruine winterjuffer											8								6							
Gewone pantserjuffer								46																		
Houtpantserjuffer				26	267	74	164	31	28						13	5	6	13			17					
Onbepaalde pantserjuffer																9										
Azuurwaterjuffer	29	218	42	68	1920	67	290	140	144		14	31		31		33	45	100	12	43					24	24
Variabele waterjuffer							7	10																		
Watersnuffel	6					15	15	5				8									4					
Onbepaalde waterjuffer						7		5	42								6					11				
Grote roodoogjuffer	12				107																4					
Kleine roodoogjuffer					107																4					
Onbepaalde roodoogjuffer																					4					
Koraaljuffer							22	5																		
Lantaarntje	12	6		17	147	44	37	10	23					8	7	24	6				99	53			8	72
Tengere grasjuffer					13				9																	
Vuurjuffer		18	33	103	27		45	16	9		128	196		8		19	6	7								
Bloedrode heidelibel	6	71			40	15	30	26	33		21	24		8	7	5	13	7							8	
Bruinrode heidelibel	53	82	8	9	27	22	22	41	37		7	8		8	13		6			9	5				8	8
Steenrode heidelibel		12		9				5	14		14	16					6			9	11					
Zwarte heidelibel	29	53		9	13	15	15				21	16						7		4						
Onbepaalde heidelibel	41	106	33	9	27	15	30	26	37		21	16		8	26	5		7		4	37	8	8	8	8	8
Gewone oeverlibel		6	17		48	15	7	5	9	8	7	16		8							21	11				
Platbuik				17	29	7	52		5	31																
Viervlek	13	24			76	22		10	19	23																
Blauwe glazenmaker	4				10					16									6							
Bruine glazenmaker	4		8	9	10	7	7	5	5	8	7	8				5					3					
Grote keizerlibel	4	6	8		19	7	7	5	5	16	7	8								9	4					8
Paardenbijter	4	18	33	34	29	7	7	16	28	23	43	8	5		13	24	0	13	6	31	11					8
Vroege glazenmaker							7			8																

32. Bijlagen - Libellen

Bijlage 32.5. Voortplantingsgegevens van buiten de secties waargenomen libellen: aantal tandems of paringswielen (T), aantal ei-afzettingen (E) en de totalen per soort. Zie voor de afkortingen van de ecotopen Hoofdstuk 3.

Soort	Gedrag	Ecotoopcode						Totaal
		Wo15	Po48	Pm52	Po54	Wo55	WI79	
Blauwe glazenmaker	T						1	1
Bruine winterjuffer	T	2		5		5		12
	E			2				2
Tengere grasjuffer	T		1		1			2

Bijlage 32.6. Buiten de secties waargenomen Bruine winterjuffer per waarnemingsdag: aantal 'losse' individuen (I), aantal tandems of paringswielen (T), aantal ei-afzettingen (E) en het totaal aantal individuen.

Gedrag	Ecotoopcode	28-3-2014	3-4-2014	16-4-2014	24-4-2014	24-7-2014	6-8-2014	27-8-2014	4-9-2014	Totaal # individuen
I	Te9						3			3
	Gr11					2				2
	Wo15	2								2
	Gd26								1	1
	Wo55		2	1						3
T	Cg59							1		1
	Wo15	2								4
	Pm52	5								10
E	Wo55		3	1	1					10
	Pm52	2								4

33 BIJLAGEN SPRINKHANEN

Bijlage 33.1. Gegevens omtrent de veldbezoeken in het Renkums Beekdal: waarneemtijd en weersgesteldheid (bewolking, windkracht en temperatuur).

Datum	Waarneemtijd	Bewolking en neerslag	Wind	Temperatuur
12-03-2014	14:00-15:30	onbewolkt	weinig wind (2 Beaufort; O-NO)	14°C
20-03-2014	09:30-11:30	onbewolkt	matige tot vrij krachtige wind (4-5 Beaufort; Z)	16°C
13-06-2014	09:00-10:20	licht bewolkt	matige wind (4 Beaufort;NW)	17°C
25-06-2014	09:00-11:45	zwaar bewolkt, van tijd tot tijd zon	matige wind (3 Beaufort; N)	14-15°C
26-06-2014	09:00-11:15	zwaar bewolkt, van tijd tot tijd zon	weinig wind (2-3 Beaufort;O)	16°C
02-07-2014	09:20-10:25	zwaar bewolkt, af en toe zon	weinig wind tot matig (2-3 Beaufort; NW)	16°C
03-07-2014	09:05-11:50	zwaar bewolkt, af en toe zon	matige wind (4 Beaufort; ZW)	20°C
04-07-2014	09:30-11:00	licht bewolkt	weinig wind tot matig (3-4 Beaufort; Z)	20-21°C
07-07-2014	09:30-13:15	zwaar bewolkt, flinke zonnige perioden	weinig wind tot matig (3-4 Beaufort; ZW)	18-20°C
10-07-2014	09:10-11:50	licht bewolkt, toenemende bewolking	weinig wind tot matig (3-4 Beaufort; NO)	20°C
15-07-2014	10:00-12:55	zwaar bewolkt, af en toe regen	matige wind (4 Beaufort; ZW)	17°C
16-07-2014	09:10-11:50	zwaar bewolkt, flinke zonnige perioden	weinig wind tot matig (3-4 Beaufort; ZW)	18-20°C
18-07-2014	08:55-11:00	sluierbewolking, zonnig	matige wind (4 Beaufort; O)	24-25°C
22-07-2014	09:50-16:00	half bewolkt, nevelig	weinig wind tot matig (3-4 Beaufort; NO)	20-21°C
24-07-2014	09:30-12:20	licht bewolkt	matige wind (4 Beaufort; NO)	20-21°C
04-08-2014	10:45-12:30	half bewolkt, nevelig, flinke zonnige perioden, af en toe regen	weinig wind tot matig (3-4 Beaufort; ZW)	18-19°C
11-08-2014	09:35-14:15	licht bewolkt	matige wind (4 Beaufort; ZW)	15-16°C
12-08-2014	09:10-11:30	half bewolkt, zonnige perioden	matige wind (4 Beaufort; ZW)	15-16°C
22-08-2014	13:30-15:30	zwaar bewolkt, lichte regen	matige wind (4 Beaufort; ZW)	15°C
04-09-2014	11:00-13:00	licht bewolkt	matige wind (4 Beaufort; O-NO)	21-22°C
04-09-2014	18:30-19:30	licht bewolkt	weinig wind (2 Beaufort; O-NO)	20°C
18-09-2014	10:00-13:00	onbewolkt	weinig wind tot matig (3-4 Beaufort; O)	20°C
30-09-2014	09:30-12:30	zwaar bewolkt, af en toe zon	weinig wind (2-3 Beaufort; ZW)	15-16°C
03-10-2014	10:00-12:30	zwaar bewolkt, nevelig, steeds meer zon	nauwelijks wind (1 Beaufort; Z-ZO)	16-17°C

34 BIJLAGEN GALLEN EN BLADMINEERDERS

Bijlage 34.1. Voorkomen van in het Renkums Beekdal waargenomen soorten galvormers over ecotopen en kaartvlaknummers Deel I (zie voor meer informatie over de ecotopen en kaartvlaknummers Hoofdstuk 3). De aanwezigheid van een soort in een ecotoop is met '*' aangegeven.

Soort	Ba		Bb		Be	Bg		Bk			Br		Bv		Kb	
	13	29	20	33	46	23	28	39	2	8	31	58	61	7	38	27
<i>Acalitus brevitarsus</i>												*	*			
<i>Acalitus rudis</i>	*	*														
<i>Aceria cephalonea</i>																
<i>Aceria convolvuli</i>																
<i>Aceria fraxinivora</i>																
<i>Aceria macrorhyncha</i>																
<i>Aceria nervisequa</i>										*	*					
<i>Aceria pseudoplatani</i>																
<i>Aculops macrotrichus</i>					*											
<i>Aculus hippocastani</i>																
<i>Agathomyia wankowiczii</i>										*	*					
<i>Albugo candida</i>																
<i>Andricus foecundatrix</i>				*												
<i>Andricus kollari</i>					*											
<i>Andricus quercuscalicis</i>																
<i>Andricus quercusramuli</i>				*												
<i>Anthodiplosis rudimentalis</i>																
<i>Aphis ilicis</i>							*	*								
<i>Aphis podagraria</i>															*	
<i>Aphis pollinaria</i>																
<i>Biorhiza pallida</i>																
<i>Cecidophyes galii</i>																
<i>Cecidophyopsis psilaspis</i>					*											
<i>Chirosia albitarsis</i>		*														
<i>Cryptomyzus galeopsidis</i>																
<i>Cryptosiphum artemisiae</i>																
<i>Cynips divisa</i>				*												
<i>Cynips longiventris</i>				*												
<i>Cynips quercusfolii</i>																
<i>Cystiphora sonchi</i>																

34. Bijlagen - Gallen en bladmineerders

Soort	Ba		Bb			Be	Bg		Bk			Br		Bv		Kb
	13	29	20	33	46	23	28	39	2	8	31	58	61	7	38	27
<i>Cystiphora taraxaci</i>																
<i>Dasineura angelicae</i>																
<i>Dasineura cardaminis</i>																
<i>Dasineura engstfeldi</i>																
<i>Dasineura fraxinea</i>																
<i>Dasineura kiefferiana</i>																
<i>Dasineura pteridis</i>								*								
<i>Dasineura ranunculi</i>																
<i>Dasineura sisymbrii</i>																
<i>Dasineura symphyti</i>																
<i>Dasineura ulmaria</i>																
<i>Dasineura urticae</i>																
<i>Diastrophus rubi</i>																
<i>Eptrimerus trilobus</i>				*	*											
<i>Eriophyes inangulis</i>												*				
<i>Eriophyes laevis</i>												*	*			
<i>Eriophyes sorbi</i>				*												
<i>Hartigiola annulipes</i>									*	*						
<i>Hayhurstia atriplicis</i>																
<i>Hypomyces chrysospermus</i>																
<i>Jaapiella schmidtii</i>																
<i>Kiefferia pericarpicola</i>																
<i>Lasioptera rubi</i>																
<i>Lipara lucens</i>																
<i>Macrodiplosis pustularis</i>																
<i>Mikiola fagi</i>									*	*	*					
<i>Mikomyia coryli</i>													*			
<i>Morophaga choragella</i>						*			*							
<i>Neuroterus albipes</i>																
<i>Neuroterus numismalis</i>				*												
<i>Neuroterus quercusbaccarum</i>																
<i>Obolodiplosis robiniae</i>					*											
<i>Phragmidium violaceum</i>																*
<i>Phyllaphis fagi</i>										*						
<i>Phyllocoptes eupadi</i>														*		
<i>Protomyces macrosporus</i>															*	
<i>Psyllidae sp.</i>																

Soort	Ba		Bb			Be	Bg		Bk			Br		Bv		Kb
	13	29	20	33	46	23	28	39	2	8	31	58	61	7	38	27
<i>Puccinia aegopodii</i>															*	
<i>Puccinia convolvuli</i>																
<i>Puccinia glechomatis</i>					*										*	
<i>Puccinia menthae</i>					*											
<i>Puccinia phragmitis</i>																
<i>Puccinia poarum</i>																
<i>Puccinia punctiformis</i>																
<i>Retinia resinella</i>							*									
<i>Rhizobium leguminosarum</i>																
<i>Rhopalomyia millefolii</i>																
<i>Rhopalomyia tanaceticola</i>																
<i>Rondaniola bursaria</i>					*											
<i>Stenacis triradiatus</i>																
<i>Subanguina radicecola</i>																
<i>Taphrina alni</i>												*	*			
<i>Taphrina betulina</i>			*													
<i>Taphrina deformans</i>								*								
<i>Uromyces ficariae</i>										*						
<i>Urophora cardui</i>																
<i>Urophora stylata</i>																
<i>Wachtliella stachydis</i>					*											

34. Bijlagen - Gallen en bladmineerders

Bijlage 34.2. Voorkomen van in het Renkums Beekdal waargenomen soorten galvormers over ecotopen en kaartvlaknummers Deel II (zie voor meer informatie over de ecotopen en kaartvlaknummers Hoofdstuk 3). De aanwezigheid van een soort in een ecotoop is met '*' aangegeven.

Soort	Le		Cm		Gd		Gr		Tw		Rd		Rm		Tb		Te		Tz		Zb		Zr		
	3	21	40	5	35	11	66	45	50	12	60	6	9	53	47	51									
<i>Acalitus brevitarsus</i>													*												
<i>Acalitus rudis</i>																									
<i>Aceria cephalonea</i>																		*							
<i>Aceria convolvuli</i>					*																				
<i>Aceria fraxinivora</i>														*	*										
<i>Aceria macrorhyncha</i>																		*							
<i>Aceria nervisequa</i>																			*						
<i>Aceria pseudoplatani</i>																			*						
<i>Aculops macrotrichus</i>																			*						
<i>Aculus hippocastani</i>																			*						
<i>Agathomyia wankowiczii</i>																									
<i>Albugo candida</i>									*	*															
<i>Andricus foecundatrix</i>																	*	*							
<i>Andricus kollari</i>																			*						
<i>Andricus quercuscalicis</i>																			*						
<i>Andricus quercusramuli</i>																									
<i>Anthodiplosis rudimentalis</i>										*															
<i>Aphis ilicis</i>																									
<i>Aphis podagraria</i>																									
<i>Aphis pollinaria</i>											*														
<i>Biorhiza pallida</i>																			*						
<i>Cecidophyes galii</i>						*																			
<i>Cecidophyopsis psilaspis</i>																									
<i>Chirosia albitarsis</i>																									
<i>Cryptomyzus galeopsidis</i>											*												*		
<i>Cryptosiphum artemisiae</i>										*															
<i>Cynips divisa</i>																	*	*							
<i>Cynips longiventris</i>																			*						
<i>Cynips quercusfolii</i>																			*						
<i>Cystiphora sonchi</i>																						*	*		
<i>Cystiphora taraxaci</i>											*														
<i>Dasineura angelicae</i>											*														
<i>Dasineura cardaminis</i>				*																					
<i>Dasineura engstfeldi</i>											*											*			
<i>Dasineura fraxinea</i>													*	*											

Soort	Le		Cm	Gd		Gr	Tw	Rd		Rm	Tb	Te		Tz	Zb	Zr
	3	21	40	5	35	11	66	45	50	12	60	6	9	53	47	51
<i>Dasineura kiefferiana</i>															*	
<i>Dasineura pteridis</i>																
<i>Dasineura ranunculi</i>										*						
<i>Dasineura sisymbrii</i>									*							
<i>Dasineura symphyti</i>																*
<i>Dasineura ulmaria</i>										*						
<i>Dasineura urticae</i>	*	*										*	*	*		
<i>Diastrophus rubi</i>													*			
<i>Epitrimerus trilobus</i>												*	*			
<i>Eriophyes inangulis</i>																
<i>Eriophyes laevis</i>											*					
<i>Eriophyes sorbi</i>																
<i>Hartigiola annulipes</i>																
<i>Hayhurstia atriplicis</i>								*	*							
<i>Hypomyces chrysospermus</i>	*											*				
<i>Jaapiella schmidtii</i>							*									
<i>Kiefferia pericarpicola</i>							*									*
<i>Lasioptera rubi</i>												*				
<i>Lipara lucens</i>			*													
<i>Macrodiplosis pustularis</i>													*			
<i>Mikiola fagi</i>																
<i>Mikomyia coryli</i>																
<i>Morophaga choragella</i>																
<i>Neuroterus albipes</i>													*			
<i>Neuroterus numismalis</i>												*	*			
<i>Neuroterus quercusbaccarum</i>													*			
<i>Obolodiplosis robiniae</i>																
<i>Phragmidium violaceum</i>											*	*	*			
<i>Phyllaphis fagi</i>																
<i>Phyllocoptes eupadi</i>																
<i>Protomyces macrosporus</i>													*			
<i>Psyllidae sp.</i>													*			
<i>Puccinia aegopodii</i>																
<i>Puccinia convolvuli</i>					*											
<i>Puccinia glechomatis</i>																
<i>Puccinia menthae</i>																
<i>Puccinia phragmitis</i>																*

34. Bijlagen - Gallen en bladmineerders

Soort	Le		Cm	Gd		Gr	Tw	Rd		Rm	Tb	Te		Tz	Zb	Zr
	3	21	40	5	35	11	66	45	50	12	60	6	9	53	47	51
<i>Puccinia poarum</i>										*						
<i>Puccinia punctiformis</i>								*								*
<i>Retinia resinella</i>																
<i>Rhizobium leguminosarum</i>							*									
<i>Rhopalomyia millefolii</i>							*	*								
<i>Rhopalomyia tanaceticola</i>							*									*
<i>Rondaniola bursaria</i>																
<i>Stenacis triradiatus</i>													*			
<i>Subanguina radicialcola</i>							*									
<i>Taphrina alni</i>												*	*			
<i>Taphrina betulina</i>																
<i>Taphrina deformans</i>																
<i>Uromyces ficariae</i>																
<i>Urophora cardui</i>							*									*
<i>Urophora stylata</i>							*									
<i>Wachtliella stachydis</i>																

Bijlage 34.3. Voorkomen van in het Renkums Beekdal waargenomen soorten bladmineerders over ecotopen en kaartvlaknummers Deel I (zie voor meer informatie over de ecotopen en kaartvlaknummers Hoofdstuk 3). De aanwezigheid van een soort in een ecotoop is met '*' aangegeven.

Soort	Ba		Bb		Be	Bg		Bk		Br		Bv	Bs
	29	33	46	23	28	39	8	31	58	61	38	63	
<i>Agromyza alnibetulae</i>									*	*			
<i>Agromyza anthracina</i>			*										
<i>Amauromyza flavifrons</i>													
<i>Amauromyza labiatorum</i>													
<i>Americina media</i>			*										
<i>Cameraria ohridella</i>													
<i>Chirosia histicina</i>	*					*							
<i>Incurvaria pectinea</i>									*	*			
<i>Liriomyza amoena</i>													
<i>Liriomyza tanacetii</i>													
<i>Liriomyza valerianae</i>													
<i>Mantura chrysanthemi</i>													
<i>Orchestes fagi</i>							*	*					
<i>Phyllonorycter maestingella</i>				*			*	*					
<i>Phyllonorycter sorbi</i>		*											
<i>Phytoliriomyza hilarella</i>						*							
<i>Phytoliriomyza melampyga</i>													
<i>Phytomyza glechomae</i>			*									*	
<i>Phytomyza ilicis</i>					*	*							
<i>Phytomyza obscurella</i>												*	
<i>Phytomyza spondylii</i>													
<i>Stigmella microtheriella</i>											*		
<i>Tischeria dodonea</i>		*		*									
<i>Tischeria ekebladella</i>				*									*
<i>Tripeta artemisiae</i>													
<i>Tripeta artemisiae</i>													

34. Bijlagen - Gallen en bladmineerders

Bijlage 34.4. Voorkomen van in het Renkums Beekdal waargenomen soorten bladmineerders over ecotopen en kaartvlaknummers Deel II (zie voor meer informatie over de ecotopen en kaartvlaknummers Hoofdstuk 3). De aanwezigheid van een soort in een ecotoop is met '*' aangegeven.

Soort	Lb 14	3	Le 21	56	Cg 59	Gd 35	Tw 66	Rg 19	Rm 12	Te 6	9	Zb 47	Zz 51
<i>Agromyza alnibetulae</i>								*		*			
<i>Agromyza anthracina</i>					*					*	*		
<i>Amauromyza flavifrons</i>										*		*	
<i>Amauromyza labiatorum</i>						*							
<i>Americina media</i>										*			
<i>Cameraria ohridella</i>											*		
<i>Chirosia histricina</i>													
<i>Incurvaria pectinea</i>										*			
<i>Liriomyza amoena</i>													
<i>Liriomyza tanacetii</i>							*						
<i>Liriomyza valerianae</i>									*				
<i>Mantura chrysanthemi</i>													*
<i>Orchestes fagi</i>													
<i>Phyllonorycter maestingella</i>	*												
<i>Phyllonorycter sorbi</i>													
<i>Phytoliriomyza hilarella</i>													
<i>Phytoliriomyza melampyga</i>		*											
<i>Phytomyza glechomae</i>													
<i>Phytomyza ilicis</i>													
<i>Phytomyza obscurella</i>													
<i>Phytomyza spondylii</i>							*						*
<i>Stigmella microtheriella</i>													
<i>Tischeria dodonea</i>		*								*	*		
<i>Tischeria ekebladella</i>			*	*						*	*		
<i>Tripeta artemisiae</i>							*						*
<i>Tripeta artemisiae</i>							*						

35 BIJLAGEN LANDSLAKKEN

Bijlage 35.1. Verdeling van in het Renkums Beekdal waargenomen soorten landslakken over ecotopen en kaartvlaknummers Deel I (zie voor meer informatie over de ecotopen en kaartvlaknummers Hoofdstuk 3). De aanwezigheid van een soort in een ecotoop is met '*' aangegeven. Soorten van de Rode Lijst zijn vetgedrukt.

Soort	Ba		Bb				Be		Bg			Bk			Br		Bv		Bs	Kb	
	13	29	1	20	33	46	23	22	28	30	32	39	2	8	31	58	61	7	38	63	27
<i>Aegopinella nitidula</i>						*								*							
<i>Aegopinella pura</i>																					
<i>Arianta arbustorum</i>														*				*			
<i>Arion circumscriptus</i>						*								*							
<i>Arion distinctus</i>						*								*							
<i>Arion intermedius</i>					*	*								*	*						
<i>Arion rufus</i>	*	*				*	*							*	*	*			*		
<i>Arion silvaticus</i>														*	*						
<i>Arion subfuscus</i>									*	*	*	*		*	*						
<i>Balea biplicata</i>						*								*							
<i>Candidula gigaxii</i>																					
<i>Carychium minimum</i>																					
<i>Cepaea hortensis</i>																					
<i>Cepaea nemoralis</i>					*		*		*	*	*	*	*	*		*		*	*		*
<i>Clausilia bidentata</i>						*															
<i>Cochlicopa lubrica</i>																					
<i>Cornu aspersum</i>																					
<i>Deroceras laeve</i>																					
<i>Deroceras reticulatum</i>						*															
<i>Discus rotundatus</i>			*			*			*	*			*	*	*				*		
<i>Euconulus alderi</i>																					
<i>Limax maximus</i>							*								*						
<i>Nesovitrea hammonis</i>														*							
<i>Oxychilus alliarius</i>				*		*									*						
<i>Oxychilus cellarius</i>																*	*				
<i>Oxychilus draparnaudi</i>																					
<i>Oxyloma spp.</i>																					
<i>Punctum pygmaeum</i>						*															
<i>Succinea putris</i>																					
<i>Succinella oblonga</i>																					

35. Bijlagen - Landslakken

Soort	Ba		Bb				Be	Bg					Bk			Br		Bv		Bs	Kb
	13	29	1	20	33	46	23	22	28	30	32	39	2	8	31	58	61	7	38	63	27
<i>Trichia hispida</i>						*															
<i>Vallonia costata</i>																					
<i>Vallonia pulchella</i>																					
<i>Vertigo antivertigo</i>																					
<i>Vitrea crystallina</i>						*															
<i>Vitrina pellucida</i>																					
<i>Zonitoides nitidus</i>																					
Aantal soorten	1	1	1	1	2	13	3	2	6	3	2	2	2	10	6	3	1	3	2	0	1

Bijlage 35.2. Verdeling van in het Renkums Beekdal waargenomen soorten landslakken over ecotopen en kaartvlaknummers Deel II (zie voor meer informatie over de ecotopen en kaartvlaknummers Hoofdstuk 3). De aanwezigheid van een soort in een ecotoop is met '*' aangegeven.

Soort	Lb 14	Le 3	Le 21	Cg 59	Cm 40	Gd 26	Gd 35	Gd 41	Gr 11	Gr 18	Pd 43	Pm 52	Po 48	Rm 12	Tb 60	Te 6	Te 9	Tz 53	Zb 47	Zr 57	Zz 51	Eb 16	
<i>Aegopinella nitidula</i>																	*						
<i>Aegopinella pura</i>																	*						
<i>Arianta arbustorum</i>				*			*		*						*		*						*
<i>Arion circumscriptus</i>																*	*						
<i>Arion distinctus</i>																*	*						
<i>Arion intermedius</i>																							
<i>Arion rufus</i>	*																		*	*		*	
<i>Arion silvaticus</i>																							
<i>Arion subfuscus</i>																							
<i>Balea biplicata</i>																	*						
<i>Candidula gigaxii</i>								*															
<i>Carychium minimum</i>									*														
<i>Cepaea hortensis</i>														*									
<i>Cepaea nemoralis</i>	*	*	*											*			*						
<i>Clausilia bidentata</i>										*									*				
<i>Cochlicopa lubrica</i>									*														*
<i>Cornu aspersum</i>																							*
<i>Deroceras laeve</i>									*		*												*
<i>Deroceras reticulatum</i>									*								*	*					*
<i>Discus rotundatus</i>	*	*							*								*	*					
<i>Euconulus alderi</i>									*														
<i>Limax maximus</i>																							
<i>Nesovitrea hammonis</i>										*							*						
<i>Oxychilus alliarius</i>																	*						
<i>Oxychilus cellarius</i>																	*						
<i>Oxychilus draparnaudi</i>												*					*						
<i>Oxyloma spp.</i>									*								*						
<i>Punctum pygmaeum</i>									*							*							
<i>Succinea putris</i>				*	*	*			*		*	*	*	*		*			*			*	
<i>Succinella oblonga</i>														*									
<i>Trichia hispida</i>										*													
<i>Vallonia costata</i>									*														
<i>Vallonia pulchella</i>																*							
<i>Vertigo antivertigo</i>														*									
<i>Vitrea crystallina</i>																*	*						

35. Bijlagen - Landslakken

	Lb	Le		Cg	Cm	Gd			Gr		Pd	Pm	Po	Rm	Tb	Te		Tz	Zb	Zr	Zz	Eb
Soort	14	3	21	59	40	26	35	41	11	18	43	52	48	12	60	6	9	53	47	57	51	16
<i>Vitrina pellucida</i>																*						
<i>Zonitoides nitidus</i>									*													
Aantal soorten	3	2	1	2	1	1	1	1	11	1	2	2	1	5	1	14	9	3	1	1	2	3

36 BIJLAGEN SOORTEN VAN DE RODE LIJST

Bijlage 36.1. In het Renkums Beekdal waargenomen aantal soorten van de Rode Lijst en hun voorkomen in het beekdalgedeelte tussen de Bennekomseweg en Hartenseweg, voormalig industrieterrein Beukenlaan en de hiervan westelijk gelegen ecotopen en de Grunsfoortweide. Rode Lijst: BE = bedreigd, KW = kwetsbaar, GE = gevoelig.

	RL	Beekdal	Beukenlaan	Grunsfbootweide
Vaatplanten				
Moeraskartelblad	BE	*		
Klimopwaterranonkel	KW	*		
Wondklaver	KW	*	*	
Dubbelloof	GE	*		
Moerasbasterdwederik	GE	*		
Wateraardbei	GE	*		
Stijve ogentroost s.l.	GE	*		
Korenbloem	GE	*	*	
Korstmossen				
Bruin schorssteeltje	BE	*		
Gewoon Schorsmos	GE	*		
Mossen				
Beekdikkopmos	KW	*		
Rood draadmos	BE	*		
Paddenstoelen				
Citroengele satijnzwam	KW	*		
Dunne weerschijnzwam	KW	*		
Gele knotszwam	GE	*		
Gelobde pruikzwam	BE	*		
Gewone weidechampignon	GE			*
Goudgele hertenzwam	KW	*		
Goudvinkzwam	KW	*		
Grijsvezelige beurszwam	KW		*	
Haagbeukschorszwam	BE		*	
Heidekleefsteelmycena	KW	*		
Kleine bloedsteelmycena	GE	*		
Lisdoddefranjehoed	KW	*		
Oranje mosklokje	KW	*		
Pruikzwam	BE	*		
Roodvoetknotsje	GE			*
Rossige elzenmelkzwam	KW	*		
Roze mestschijfje	KW	*		
Ruige weerschijnzwam	KW	*		
Ruwe Russula	KW	*		
Slijmerige blekerik	GE	*		
Tijgertaaiplaat	KW	*		
Varenknotsje	KW	*		
Verkleurzwammetje	KW	*		
Vogels				
Grauwe vliegenvanger	GE	*		

36. Bijlagen - Soorten van de Rode Lijst

	RL	Beekdal	Beukenlaan	Grunsfortweide
Groene specht	KW	*		
Huiszwaluw	GE		*	
Kerkuil	KW	*		
Kneu	GE	*		
Matkop	GE	*		
Vleermuizen				
Laatvlieger	KW	*		
Rosse vleermuis	KW	*		
Dagvlinders				
Bruin blauwtje	GE	*		
Bruine vuurvinder	KW	*		
Groot dikkopje	GE	*		*
Nachtvlinders				
Hageheld	GE			
Kleine hageheld	KW			
Lente-orvlinder	KW			
Bleke eenstaart	KW			
Tweestip-orvlinder	KW			
Berken-orvlinder	KW			
Beukeneenstaart	KW			
Peper-en-zoutvlinder	GE			
Vroege spanner	KW			
Kleine herculesspanner	KW			
Berkenoogspanner	KW			
Leverkleurige spanner	KW			
Smalvleugeldwergspanner	KW			
Fijnsparidwergspanner	KW			
Wilgendwergspanner	KW			
Schermbloemdwergspanner	KW			
Gewone dwergspanner	GE			
Gegolfde spanner	KW			
Egale stipspanner	KW			
Moeraswalstrospanner	KW			
Geveerde spikkelspanner	KW			
Silenespanner	KW			
Herculesje	GE			
Bruine vierbandspanner	GE			
Maantandvlinder	KW			
Berkenhermelijnvlinder	BE			
Draak	KW			
Dromedaris	GE			
Goudhaaruil	KW			
Schaapje	GE			
Roodachtige herfstuil	BE			
Variabele grasuil	GE			
Grauwe grasuil	GE			
Bosgrasuil	KW			
Kweekgrasuil	GE			
Rietgrasuil	KW			

	RL	Beekdal	Beukenlaan	Grunsfuortweide
Mi-vlinder	GE			
Bonte grasuil	GE			
Russenuil	KW			
Maanuiltje	KW			
Bruine breedvleugeluil	KW			
Gewone breedvleugeluil	GE			
Egelskopboorder	KW			
W-uil	KW			
Granietuil	KW			
Kooluil	GE			
Gekraagde grasuil	GE			
Gevlekte pijluil	BE			
Dennenuil	KW			
Paddenstoeluil	KW			
Agaatvlinder	GE			
Oranje o-vlinder	KW			
Randvlekkuil	KW			
Roesje	GE			
Gevorkte silene-uil	KW			
Bruine zwartstipuil	KW			
Grote groenuil	KW			
Groot visstaartje	KW			
Vierstipbeertje	KW			
Plat beertje	GE			
Libellen				
Bruine winterjuffer	BE	*	*	*
Tengere pantserjuffer	KW	*		
Bandheidelibel	GE	*		
Glassnijder	KW	*		
Vroege glazenmaker	KW	*		
Reptielen				
Ringslang	GE	*	*	*
Zoetwatermollusken				
Slanke poelslak	KW		*	*
Landslakken				
Dikke korfslak	KW	*		
Kleine blinkslak	BE	*		
Totaal aantal: 115				