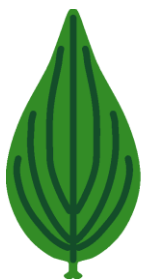


# Inventarisatie Kruithuis



Cor Nonhof



**Natuurlijk  
Delfland**

Natuurlijk Delfland  
Postbus 133  
2600 AC DELFT

natuurlijkdelfland@knnv.nl  
website : delfland.knnv.nl  
twitter: NatuurlijkDelfland  
facebook: NatuurlijkDelfland  
instagram: NatuurlijkDelfand

## Inhoud

1	Inleiding.....	3
2	Opzet van het onderzoek .....	3
3	Resultaten.....	3
3.1	Voorjaar .....	3
3.2	Bomen en struiken .....	4
3.3	Nectarindex.....	5
3.4	Kruiden.....	6
4	Discussie/ conclusies .....	11
5	Bijlage 1: Voorjaar .....	13
6	Bijlage 2: Bomen en struiken.....	14
7	Bijlage 3: Nectarindex grasland.....	15
7.1	Statistieken .....	15
7.2	Maaadvies .....	16
8	Bijlage 4: Kruiden .....	18

Copyright: Natuurlijk Delfland, 2022

Referentie: Cor Nonhof, Inventarisatie Kruithuis, Natuurlijk Delfland, 2022

Overname van delen van de tekst is toegestaan onder bronvermelding.

# 1 Inleiding

Het Kruithuis wil graag de biodiversiteit op haar terrein verhogen. Dat gaat over de oeverbegroeiing en het grasveld om de waterpartijen en het bosplantsoen daar weer omheen.

Het gebied is een terrein waar met regelmaat, maar niet heel intensief scouts komen kamperen.

Het gras is waarschijnlijk nooit bemest geweest en al decennia lang in hetzelfde maaibeheer dat het mogelijk moet maken dat er goed gekampeerd kan worden. Wel met enige regelmaat, maar niet als gazon.

De essen in het bosplantsoen staan redelijk ver uit elkaar en lijken niet veel last te hebben van de essentaksterfte. De veiligheidsdeskundige van de gemeente zag geen reden tot ingrijpen. Toch lijken er wel dode takken aanwezig en is een boom omgevallen waarbij is gebleken dat de wortels waren weggerot. Als de bomen in blad komen, zal een en ander duidelijker worden.

Met dank aan de beheerders Joël en Irinda voor hun inhoudelijke bijdragen.

## 2 Opzet van het onderzoek

Natuurlijk Delfland heeft op zich genomen om de vegetatie te onderzoeken en de soortensamenstelling in de diverse delen te analyseren. Vogels, met name broedvogels, geven een goed beeld van de insectenrijkdom en overige kwaliteiten van het gebied. In dit soort gebiedjes vormen vogels de toppredatoren; als het met hen goed gaat, gaat het met het andere dierenleven ook goed. Daar hebben we helaas niemand voor kunnen vinden.

In het voorjaar is het gebied bezocht op zoek naar stinzenplanten en vroeg bloeiende struiken. Het bosperceel is apart bezocht om de bomen en struiken te inventariseren. Het grasland is eenmaal onderzocht om de nectarindex te bepalen. Nectarindex is een applicatie van de Vlinderstichting en Floron waarbij op een eenvoudige manier de kwaliteit van een gehooide berm voor insecten kan worden onderzocht. Daarnaast wordt er een maaiaadvies gegeven. Verder is nog een totaalijst gemaakt waarbij ook de oever- en watervegetatie en de verharding is onderzocht.

## 3 Resultaten

### 3.1 Voorjaar

inventarisatie 8 april 2022, zie bijlage 1.

In het voorjaar bloeien in bospercelen een aantal planten voordat er bladeren aan de bomen komen. Zo ontwijken ze beschaduwing en ook droogte doordat de bomen en struiken al het water opzuigen. Er zijn inheemse soorten die dat doen, maar in parkachtige omgevingen, zoals de stinzen in Groningen, zijn ook planten van elders aangeplant. Het Kruithuis is altijd een utiliteitscomplex geweest en het is niet waarschijnlijk dat de beheerders hebben geprobeerd er een lusthof van te maken.

Van de inheemse stinzenflora zijn speenkruid en maarts viooltje aanwezig. Van de overige vroegbloeiers zijn vroegeling, kleine veldkers en paarse dovenetel. Daslook is niet gevonden, maar hoort hier wel thuis. Daarnaast zijn een aantal planten al bloeiend aangetroffen die hun hoogtepunt eigenlijk later in het jaar hebben.

### **Aanbeveling:**

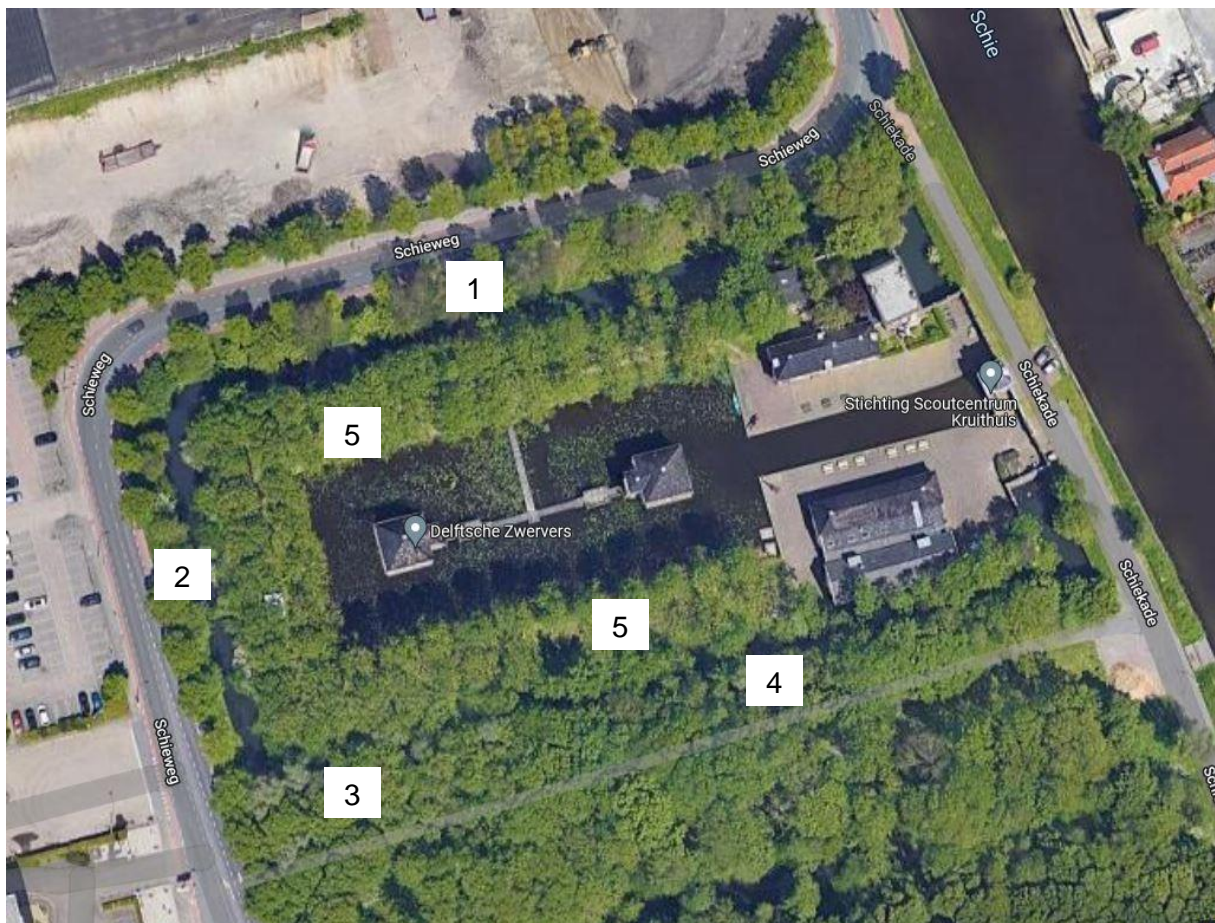
Daslook is een inheemse vroegbloeier die eigenlijk niet mag ontbreken in het bosplantsoen. Daarnaast kan een stap worden gezet naar een meer parkachtig voorkomen door sneeuwkllokje, krokus en dergelijke te introduceren.

## **3.2 Bomen en struiken**

Inventarisatie 11 juli 2022, zie bijlage 2

Rond de gebouwen aan de oostzijde van het complex zijn exotische bomen en struiken geïntroduceerd. Rondom de waterpartij zijn meer inheemse soorten gevonden. Hier valt op dat verschillende delen worden gedomineerd door verschillende soorten.

- 1 Volwassen essen en veel opschot van iep, *Symphoricarpos chenaultii*, een soort sneeuwbes
- 2 Es, iep, rode kornoelje en zwarte els
- 3 Veel rode kornoelje, een enkele gewone sering
- 4 Eenstijlige meidoorn, rode kornoelje, Spaanse aak, zwarte els en iep
- 5 Es



### Aanbeveling:

De dijkviltbraam heeft de neiging om dominant te worden op de net iets lichtere plaatsen in het bos en langs de bosrand. De soort is aangemerkt als invasieve exoot en kan het best worden bestreden.

De lokale dominantie van iep en rode kornoelje zou kunnen worden doorbroken door de introductie van soorten die nog niet voorkomen. Te denken valt aan sleedoorn als vroege bloeier en verder vogelkers en sporkenhout om in het aanbod van nectar door struiken te verlengen.

Bij het bijplaatsen van bijvoorbeeld sleedoorn is het goed om naar inheems materiaal te kijken. De sleedoorn die hier van oudsher voorkomt is aangepast aan het klimaat en insecten zijn daar weer op aangepast. Dit ligt ook vast in het DNA van de sleedoorn hier ter plaatse. Er is veel sleedoorn bijgeplant in Nederland, maar dat is meestal uit zuidelijker streken en die bloeit op een ander tijdstip dan de Nederlandse. De vlinder sleedoornpage is wel aangepast aan de autochtone sleedoorn, maar niet op de buitenlandse en profiteert daardoor nauwelijks van de uitbreiding van het areaal aan sleedoorn in Nederland. [link](#)

### 3.3 Nectarindex

Inventarisatie 31 juli

De nectarindex is in het leven geroepen om op een simpele manier een maaiadvies te kunnen opstellen. Het weiland is geen hooiland, maar de methode van de nectarindex geeft ook een analyse van de bodemkwaliteit en daar was het hier om te doen.

De werkwijze is als volgt: op tien locaties kijk je welke soorten er in cirkel met een straal van een meter om je heen groeien. Hoe vaak je een soort tegenkomt, zegt iets over de abundantie.

Nederlandse naam	Aantal
Ruw beemdgras	9
Beemdlangbloem	6
Fioringras	6
Madeliefje	5
Penningkruid	5
Rood zwenkgras	5
Ruige zegge	5
Gewone hoornbloem	4
Kruldistel	4
Paardenbloem	4
Smalle weegbree	3
Engels raaigras	2
Grote weegbree	2

Nederlandse naam	Aantal
Scherpe boterbloem	2
Slipbladige ooievaarsbek	2
Vogelmuur	2
Nederlandse naam	1
Fluitenkruid	1
Gewone brunel	1
Hondsdrif	1
IJle dravik	1
Jakobskruiskruid	1
Kluwenzuring	1
Straatgras	1
Tijmereprijs	1
Witte klaver	1

Zie bijlage 3 voor de analyse. De nectarindex is 1 op een schaal van 1 – 5. Slechter kan niet.

De bodemgesteldheid wordt geïndiceerd door de soorten planten die erop groeien. Ellenberg heeft daar getallen aan toegekend om de bodem te classificeren.

Voedselrijkdom = 5,75;

5 = matig stikstofrijk

7 = stikstofrijk

Vochtigheid = 5;

5 = licht vochtig

7 = vochtminnend

Zuurgraad = 6,5;

5 = zwak zuur

7 = neutraal

Let op: dit is een iets andere methode dan die bij de kruiden is gebruikt.

### **3.4 Kruiden**

Inventarisatie kruiden 2022 08 18.

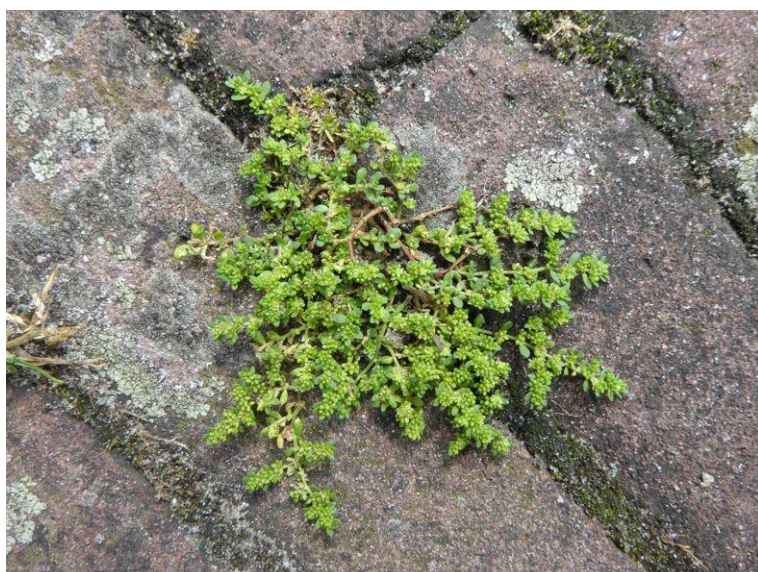
Het Kruithuis geeft een heel wisselend beeld met versteende oppervlakken, bosrand, grasland en een centrale vijver. Dat is terug te vinden in de soorten kruiden die er groeien. De soorten van de bosranden en bossen en de stenige oppervlakken zijn het best vertegenwoordigd.

De bodem bestaat uit klei en de grondwaterspiegel is hoog. Dat houdt in dat de bodem vochtig is en dat geven de meeste soorten kruiden ook aan. Bij de waterpartij en in het water zijn de soorten aanwezig die van natte bodems houden en die in het water groeien. De soorten van droge bodems, zijn waarschijnlijk pioniersoorten op de stenige ondergrond.

Het is onwaarschijnlijk dat er ooit gemest is in het gebied. Wel bestaat de bodem uit klei en dat is van nature voedselrijk. Ook de soorten die in contact staan met het oppervlaktewater zijn waarschijnlijk indicatoren van voedselrijke omstandigheden. De verhouding matig voedselrijk en zeer voedselrijk is hier 33% tegen 47%. In het Voedselbos in Maasland op voormalig weiland is dat 24% tegen 59% en daar is de brandnetel dominant.

Kruithuis kruiden 2022 08 18

	Subtotaal Klasse	% t.o.v. Totaal
<b>Indicatie</b>		
Graslanden	17	19
Houtige vegetaties	24	27
Pioniersvegetaties	28	31
Ruigten	13	14
Verlandingsvegetaties	3	4
Watervegetaties	5	6
Aquatisch	9	10
Nat	11	12
Vochtig	53	58
Droog	18	20
Voedselarm zuur	0	0
Voedselarm zwak zuur	3	3
Voedselarm basisch	6	6
Voedselarm	1	1
Voedselarm opgeteld	9	10
Matig voedselrijk (zwak) zuur/zacht	0	0
Matig voedselrijk basisch/hard	3	3
Matig voedselrijk	27	30
Matig voedselrijk opgeteld	30	33
Zeer voedselrijk	43	47
Matig tot zeer voedselrijk	2	3
Overige	6	7
Totaal	91	



*Kaal breukkruid*

### **Pioniervegetatie en tredplanten**

Dit zijn de soorten die meestal tussen de straatstenen voorkomen en bestreden worden. Kaal breukkruid is de leukste soort; deze komt sinds 1990 steeds meer voor, maar je komt hem toch maar zelden tegen. Op de kademuur van het verbindingskanaal tussen Schie en de vijver komt muurvaren voor.

Aanbeveling:

De kademuren niet schoonmaken.

De bestrating niet te veel schrobben.

### **Grasland**

Dit is toch voornamelijk gebruiksgroen. Hierop een ecologische doelstelling leggen lijkt niet zinvol.

Aanbeveling:

Beheer blijven uitvoeren zoals gebruikelijk.

### **Bosrand**

Kruiden in het bos zijn in directe concurrentie met de bomen en struiken voor licht en water. Dunnen van de struiklaag geeft meer licht op de bodem en minder concurrentie voor wat betreft het water.

Aanbeveling:

Als de struiklaag wordt gedund om er een breder sortiment struiken aan te brengen, zal de kruidenrijkdom vanzelf toenemen. In het Voedselbos Maasland heeft de grote brandnetel onder deze omstandigheden zijn kans gegrepen, maar dat zal hier minder snel gebeuren omdat de voedselrijkdom niet zo groot is.



## Oever

Grondverzet om een natuurvriendelijke oever aan te leggen zal niet gebeuren vanwege de kosten en vanwege de waterkerende functie van die de kade om de vijver heeft.

Aan een kant heeft groot hoefblad een dominante plek ingenomen. Deze plant verspreidt zich via worteluitlopers en zal zich blijven uitbreiden.

Aanbeveling:

Streef ernaar om groot hoefblad helemaal uit te roeien. Doe bijvoorbeeld elk jaar tien meter eraf.



*Groot hoefblad*

## Water

Het water in de vijver staat in open verbinding met de Schie en daar is verder niets aan te doen. De waterplanten en de soorten op de oever weerspiegelen de voedselrijkdom van het oppervlaktewater van de boezem. Een weerkerend probleem is de kroosbedekking in het najaar die het water en de bodem lichtdicht afsluit. Dat doodt alle waterdieren en –planten. Door het scheepvaartverkeer spoelt er steeds water in en uit de vijver en daarbij wordt kroos uit de Schie ingebracht.

### Aanbeveling:

Met een drijvende buis is het kroos waarschijnlijk wel tegen te houden. In de Tanthof wordt daarvoor een afgedopte kunststof rioleringsbuis gebruikt. Misschien moet deze nog een beetje worden afgezonken om in de heftige stroming goed te kunnen functioneren.

De groei van het kroos is exponentieel en het is het beste om het uit de vijver te scheppen op het moment dat het nog niet zo veel is.



*Woekering van kroos*



*Kroosbarrière in Tanthof*

## 4 Discussie/ conclusies

Met name het grasland is een gebruiksgoed en daar veel tijd aan besteden lijkt niet zinvol.

De centrale waterpartij zou kunnen worden verbeterd door een natuurvriendelijke glooiende oever aan te leggen. Daarvoor is grondverzet nodig en het is de vraag of dit wel strookt met de historische waarde van het complex. Ook moet bedacht worden dat de kade rondom de waterpartij de polder voor hoog water in de Schie beschermt.

Het lijkt goed om in het najaar het kroos te bestrijden voordat het een deken vormt. Daartoe moet de verbinding tussen de vijver en de Schie worden afgesloten voor het kroos. Daarnaast moet het kroos uit de vijver geschept worden voordat het teveel wordt.

Het bosperceel biedt de meeste mogelijkheden om de biodiversiteit en het nectar- en stuifmeelaanbod te vergroten. Er is lokaal dominantie van rode kornoelje en jonge iepen en daar zou ruimte kunnen worden gemaakt voor andere soorten die nog niet op het terrein aanwezig zijn. Door de verjonging aan struiken valt ook meer licht op de bodem en kunnen kruiden hun kans grijpen.

Het is aan te bevelen om niet alleen inheems materiaal aan te planten, maar ook autochtoon. Dat wil bijvoorbeeld zeggen niet alleen de inheemse soort sleedoorn, maar daarbovenop een van oorsprong inheemse variëteit. Op die manier blijven de insectenwereld en de plantenwereld op elkaar aangesloten. Die relatie is over de millennia ingesleten en daar moet voorzichtig mee worden omgegaan.

Daslook is een inheemse vroegbloeiër die eigenlijk niet mag ontbreken in het bosplantsoen. Daarnaast kan een stap worden gezet naar een meer parkachtig voorkomen door sneeuwkllokje, krokus en dergelijke te introduceren

# Haal de natuur in huis met een natuurrijke tuin.



Om te genieten van de natuur. Of om haar te bestuderen en te beschermen. Natuurlijk Delfland maakt je wegwijs in de natuur.



## Natuurlijk Delfland

[delfland.knnv.nl](http://delfland.knnv.nl)



## 5 Bijlage 1: Voorjaar

Inventarisatie 8 april 2022

<b>Nederlandse naam</b>	<b>Wetenschappelijke naam</b>	<b>Soortnummer</b>
Fluitenkruid	<i>Anthriscus sylvestris</i>	0070
Madeliefje	<i>Bellis perennis</i>	0135
Mahonie	<i>Berberis aquifolium</i>	2101
Herderstasje	<i>Capsella bursa-pastoris</i>	0200
Kleine veldkers	<i>Cardamine hirsuta</i>	0203
Pinksterbloem	<i>Cardamine pratensis</i>	0205
Gewone hoornbloem	<i>Cerastium fontanum</i> subsp. <i>vulgare</i>	0296
Vroegeling	<i>Draba verna</i>	0483
Gewoon speenkruid	<i>Ficaria verna</i>	1047
Hondsdrif	<i>Glechoma hederacea</i>	0582
Witte dovenetel	<i>Lamium album</i>	0700
Paarse dovenetel	<i>Lamium purpureum</i>	0706
Akkerkool	<i>Lapsana communis</i>	0708
Groot hoefblad	<i>Petasites hybridus</i>	0926
Klein kruiskruid	<i>Senecio vulgaris</i>	1192
Vogelmuur	<i>Stellaria media</i>	1250
Paardenbloem	<i>Taraxacum officinale</i>	2430
Klimopereprijs	<i>Veronica hederifolia</i>	1352
Maarts viooltje	<i>Viola odorata</i>	1384

## 6 Bijlage 2: Bomen en struiken

Met name rond het woonhuis en opslagplaats zijn een groot aantal bomen en struiken geïntroduceerd. Zonder volledig te willen zijn:

Woonhuis	Opslagplaats
Haagliguster	Gewone es
Blauwe regen	Gewone esdoorn
Hortensia	Haagliguster
Klimop	Aalbes
Rode esdoorn	Klimop
Eenstijlige meidoorn	Wilde wingerd
Appel	Kolchische esdoorn?

In het bosperceel rond de waterpartij zijn aangetroffen:

Bosperceel	
Dijkviltbraam	Noordse esdoorn
Eenstijlige meidoorn	Rode kornoelje
Gewone sering	Roos spec.
Gewone vlier	Spaanse aak
Hazelaar	Symphoricarpos chenaultii
Iep spec.	Witte paardenkastanje
Linde spec.	Zwarte Els

Verder nog gevonden: rode beuk in een haag geknipt.



*Kolchische esdoorn?*



*Symphoricarpos chenaultii*

## 7 Bijlage 3: Nectarindex grasland

Grasland bezocht op 2022-05-19 door Natuurlijk Delfland

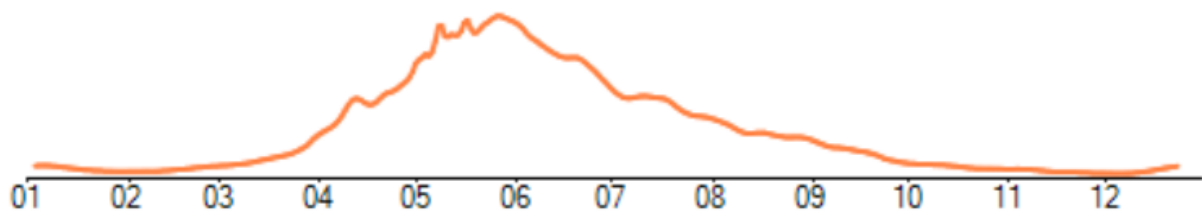
### 7.1 Statistieken

#### Nectarindex (1-5): 1

Hoe hoger de nectarindex hoe meer nectar er gedurende het jaar in potentie te halen is voor vlinders en andere insecten. Bermen met een nectarindex van 5 kennen een gevarieerd bloemaanbod gedurende het jaar en er is veel nectar te halen. Bermen met een index van 1 hebben insecten weinig te bieden. De gevonden soorten en aantal vakjes waarin de soort in de getelde berm voorkomt worden gebruikt om de nectarindex te berekenen. Deze bestaat uit twee componenten: bloemenrijkdom en de potentiële nectarproductie. Nectarproductie telt het zwaarst. De nectarproductie van een plantensoort is gebaseerd op de Britse AgriLand Nectar Database. We hebben de totale nectarproductie in drie categorieën ingedeeld. Een bloemrijke berm zorgt voor bonuspunten. Ook hier zijn drie categorieën.

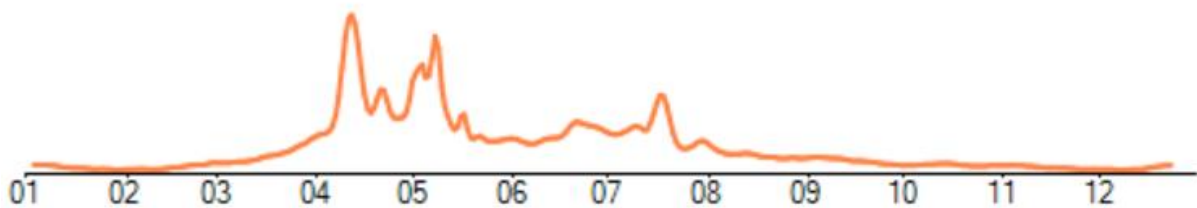
#### Bloemaanbod

Berekend uit een optelsom van bloeitijddiagrammen x het aantal van elke plantensoort. Het tijdstip van maaien is uiteraard van grote invloed. Door ruim ná de bloeipiek te maaien kunnen bloemen zaden vormen.



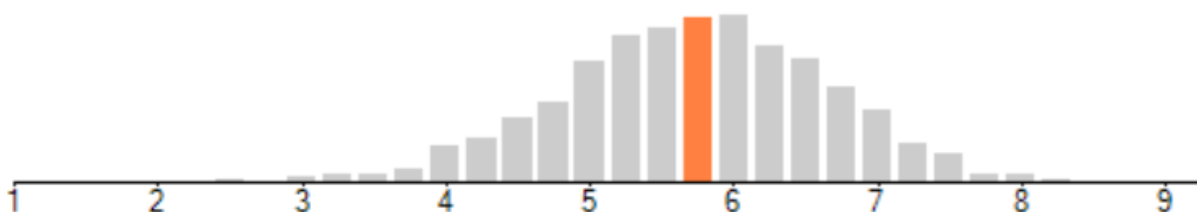
#### Potentiële nectarproductie gedurende het jaar

Berekend uit een optelsom van bloeitijddiagrammen x nectarproductie x het aantal van elke plantensoort.



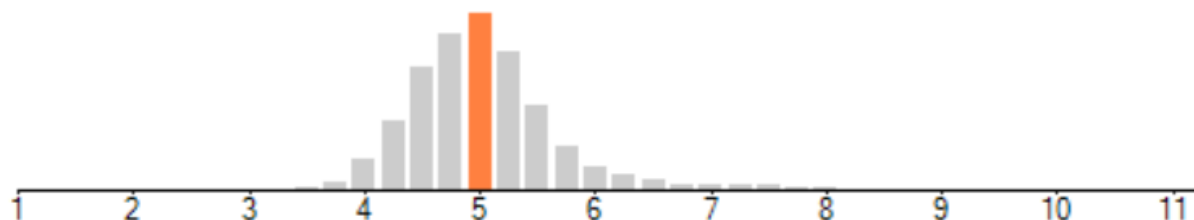
#### Voedselrijkdom

Deze telling (oranje) en alle locaties in Nederland (grijs). Een lage stikstofwaarde duidt op een schrale vegetatie. Op de horizontale as staat de gemiddelde Ellenberg-indicatiewaarde van de plantensoorten gewogen naar aantal.



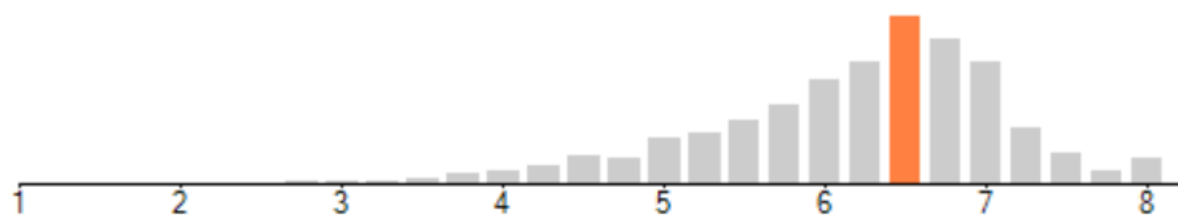
## Vochtigheid van de bodem

Deze telling (oranje) en alle locaties in Nederland (grijs). Op de horizontale as staat de gemiddelde Ellenberg-indicatie waarde van de plantensoorten gewogen naar aantal. Koester zowel vochtig als heel droog grasland, want hierin komen vaker bijzondere soorten voor. Let bij het maaien op een verhoogde kans op insporing en bodemverdichting in vochtig grasland.



## Zuurgraad van de bodem

Deze telling (oranje) en alle locaties in Nederland (grijs). Op de horizontale as staat de gemiddelde Ellenberg-indicatie waarde van de plantensoorten gewogen naar aantal. Voedselarme zandgronden hebben meestal een zure bodem (waarde < 5). Meestal is er sprake van een meer neutrale bodem, bijvoorbeeld klei, veen en nieuwe aangebrachte teelaarde.



## 7.2 Maaiadvies

### Maai frequentie

Op basis van de aanwezigheid van indicatorsoorten adviseren we om tweemaal per jaar te maaien en maaisel af te voeren.

Het maaitijdstip is een globale inschatting op basis van de aangetroffen planten. Hoe vollediger de soortenlijst deze is, hoe beter het advies. Afhankelijk van de mate van verruiging kan het noodzakelijk zijn vaker te maaien. Stem het maaitijdstip af op de aanwezigheid van bedreigde soorten en laatbloeiende soorten.

### Aangepast maaitijdstip

Geen soorten aangetroffen die gebaat zijn bij een aangepast maaitijdstip.

Het algemene maaiadvies is om te maaien in de nazomer. Bij tweemaal per jaar maaien, kan het beste in juni gemaaid worden, wanneer vroege bloeiers zaden hebben gevormd. Meer lezen: P.J. Keizer, 2008. Overzicht van de vegetatie langs Rijkswegen. Rijkswaterstaat [[download](#)].



### **Algemene tips voor ecologisch maaibeheer**

- Maai gefaseerd: laat bij elke maaibeurt 20% van de vegetatie staan voor de aanwezige fauna en om bloemen zaden te laten vormen.
- Laat het maaisel een paar dagen liggen voordat het maaisel wordt afgevoerd. Op deze manier krijgen de aanwezige planten de kans om hun zaden te laten vallen.

## 8 Bijlage 4: Kruiden

Inventarisatie 18 augustus 2022

<b>Nederlandse naam</b>	<b>Wetenschappelijke naam</b>	<b>Soort- nummer</b>
Gele plomp	Nuphar lutea	0865
Muurvaren	Asplenium ruta-muraria	0112
Liggende vetmuur	Sagina procumbens	1112
Bleekgele droogbloem	Gnaphalium luteoalbum	0587
Bergbasterdwederik	Epilobium montanum	0454
Akkerkool	Lapsana communis	0708
Zilverschoon	Potentilla anserina	1006
Kruiptertje	Hordeum murinum	0636
Robertskruid	Geranium robertianum	0576
Gehoornde klaverzuring	Oxalis corniculata	0910
Gewone klit	Arctium minus	2457
Gewone melkdistel	Sonchus oleraceus	1225
Riet	Phragmites australis	0933
Krulzuring	Rumex crispus	1098
Herik	Sinapis arvensis	1207
Speerdistel	Cirsium vulgare	0336
Zwart tandzaad	Bidens frondosa	0143
Waterzuring	Rumex hydrolapathum	1099
Wolfspoot	Lycopus europaeus	0780
Viltige basterdwederik	Epilobium parviflorum	0457
Grof hoornblad	Ceratophyllum demersum	0299
Ridderzuring	Rumex obtusifolius	1101
Penningkruid	Lysimachia nummularia	0782
Wilde liguster	Ligustrum vulgare	0736
Zwarte els	Alnus glutinosa	0036
Schijnaardbei	Potentilla indica	5117
Veenwortel	Persicaria amphibia	0967
Gele lis	Iris pseudacorus	0665
Wolffia (G)	Wolffia	6560
Veelwortelig kroos	Spirodela polyrhiza	1241
Dwergkroos	Lemna minuta	2426
Akkerdistel	Cirsium arvense	0331
Pitrus	Juncus effusus	0680
Harig wilgenroosje	Epilobium hirsutum	0451
Witte waterlelie	Nymphaea alba	0866
Pijlkruid	Sagittaria sagittifolia	1114
Grote egelskop	Sparganium erectum	1229
Heermoes	Equisetum arvense	0462
Scherpe boterbloem	Ranunculus acris	1040
Duinriet	Calamagrostis epigejos	0174
Geel nagelkruid	Geum urbanum	0579
Rood zwenkgras	Festuca rubra	0520

<b>Nederlandse naam</b>	<b>Wetenschappelijke naam</b>	<b>Soort- nummer</b>
Madeliefje	<i>Bellis perennis</i>	0135
Fioringras	<i>Agrostis stolonifera</i>	0018
Rode kornoelje	<i>Cornus sanguinea</i>	0355
Gewone brunel	<i>Prunella vulgaris</i>	1017
Gewone berenklauw	<i>Heracleum sphondylium</i> subsp. <i>sphondylium</i>	0607
Gewone kropaar	<i>Dactylis glomerata</i> subsp. <i>glomerata</i>	0390
Grote weegbree	<i>Plantago major</i> subsp. <i>major</i>	0947
Engels raaigras	<i>Lolium perenne</i>	0756
Es	<i>Fraxinus excelsior</i>	0531
Fluitenkruid	<i>Anthriscus sylvestris</i>	0070
Mannetjesvaren	<i>Dryopteris filix-mas</i>	0421
Haagwinde	<i>Convolvulus sepium</i>	0188
Groot hoefblad	<i>Petasites hybridus</i>	0926
Gewone vlier	<i>Sambucus nigra</i>	1133
Noorse esdoorn	<i>Acer platanoides</i>	1850
Look-zonder-look	<i>Alliaria petiolata</i>	0029
Gewone esdoorn	<i>Acer pseudoplatanus</i>	0002
Zomereik	<i>Quercus robur</i>	1037
Witte paardenkastanje	<i>Aesculus hippocastanum</i>	1851
Eenstijlige meidoorn	<i>Crataegus monogyna</i>	0369
Stinkende gouwe	<i>Chelidonium majus</i>	0305
Glanshaver	<i>Arrhenatherum elatius</i>	0096
Duizendblad	<i>Achillea millefolium</i>	0004
Ruige zegge	<i>Carex hirta</i>	0235
Tuinwolfsmelk	<i>Euphorbia peplus</i>	0498
Smalle weegbree	<i>Plantago lanceolata</i>	0946
Kleine ooievaarsbek	<i>Geranium pusillum</i>	0574
Perzikkruid	<i>Persicaria maculosa</i>	0977
Stijf straatliefdegras	<i>Eragrostis multicaulis</i>	1762
Canadese fijnstraal	<i>Erigeron canadensis</i>	0475
Harig vingergras	<i>Digitaria sanguinalis</i>	0408
Klein kruiskruid	<i>Senecio vulgaris</i>	1192
Spaanse aak	<i>Acer campestre</i>	0001
Kaal knopkruid	<i>Galinsoga parviflora</i>	0545
Vogelmuur	<i>Stellaria media</i>	1250
Paarse dovenetel	<i>Lamium purpureum</i>	0706
Grote brandnetel	<i>Urtica dioica</i>	1321
Herderstasje	<i>Capsella bursa-pastoris</i>	0200
Zevenblad	<i>Aegopodium podagraria</i>	0011
Witte dovenetel	<i>Lamium album</i>	0700
Gewone smeewortel	<i>Symphytum officinale</i>	1259
Gewoon langbaardgras	<i>Vulpia myuros</i>	1393
Kleine klaver	<i>Trifolium dubium</i>	1299
Paardenbloem	<i>Taraxacum officinale</i>	2430

<b>Nederlandse naam</b>	<b>Wetenschappelijke naam</b>	<b>Soort- nummer</b>
Gewoon jakobskruiskruid	<i>Jacobaea vulgaris</i> subsp. <i>vulgaris</i>	1188
Klein streepzaad	<i>Crepis capillaris</i>	0372
Gewoon varkensgras	<i>Polygonum aviculare</i>	0968
Hertshoornweegbree	<i>Plantago coronopus</i>	0944
Straatgras	<i>Poa annua</i>	0952
Hondsdrif	<i>Glechoma hederacea</i>	0582
Kaal breukkruid	<i>Herniaria glabra</i>	0609