

# NACHTVLINDERS VLINDERBIOTOOP ABTSWOUDSE BOS 2009



Koninklijke Nederlandse Natuurhistorische Vereniging

KNNV afdeling Delfland  
Postbus 133  
2600 AC DELFT  
email: [afd.Delfland@knnv.nl](mailto:afd.Delfland@knnv.nl)  
[www.knnv.nl/afdelingDelfland](http://www.knnv.nl/afdelingDelfland)

## Inhoudsopgave

1. Inleiding.....	3
2. Methode .....	3
3. Samenvatting resultaten.....	3
4. Conclusie .....	7
6. Verantwoording .....	13
7. Contact gezocht .....	14

Copyright: KNNV afdeling Delfland, 2010

Referentie: Nachtvinders in het Abtswoudse Bos 2009, KNNV afdeling Delfland, 2010

Overname van delen van de tekst is toegestaan onder bronvermelding.

## 1. Inleiding

Dit verslag geeft een realistisch beeld van de in 2009 aanwezige nachtvlinderpopulaties in de locatie gelegen in kilometerhok 37-26-31, bij de betrokkenen bekend als Vlinderbiotoop Abtswoudse Bos (zie kaartje blz. 13). Tevens werden de microvlinders die als bijvangst op het laken verschenen geteld en gefotografeerd voor determinatie.

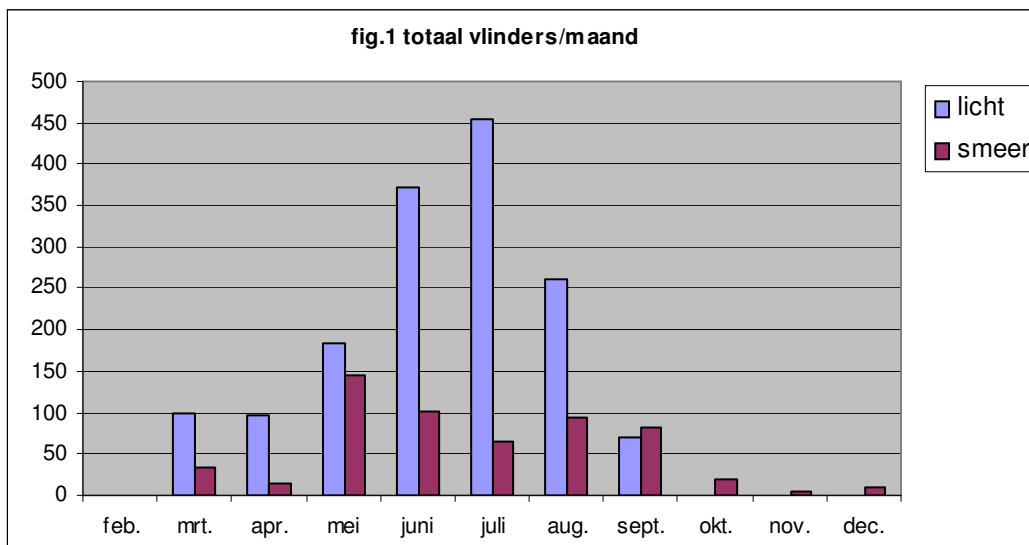
Om de mogelijke effecten van het maaibeheer door de Agrarische Natuurvereniging Vockestaert en mogelijke herinrichting van de locatie op de nachtvlinderstand te kunnen volgen, worden een aantal jaren de populaties geteld. De data worden doorgegeven aan de betrokken overheid en particuliere instanties ter verwerking in landelijke databases, maar ook aan de beheerder (Groenservice Zuid-Holland) om het beheer waar mogelijk aan te passen ter verbetering van de natuurwaarden in genoemde locatie. Het maaiaadvies wordt opgesteld door Huub van 't Hart en Leo Poot van de KNNV in overleg met Aad Kleyweg (coördinator) en Jan van der Kooy van de Agrarische Natuurvereniging Vockestaert. Het maaibeheer is door beheerder Groenservice Zuid-Holland uitbesteed aan de Agrarische Natuurvereniging Vockestaert.

## 2. Methode

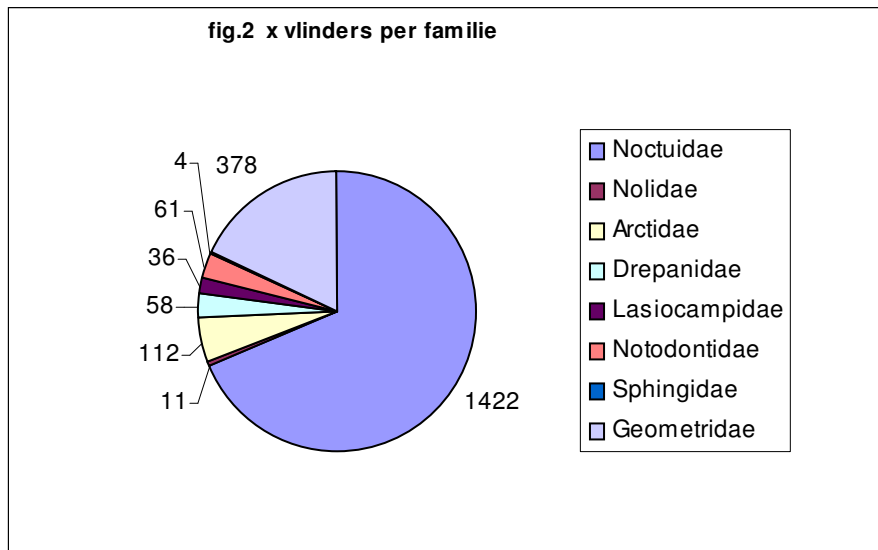
Het voornemen was om genoemde locatie ten minste twee maal per maand te monitoren, dit werd ook gerealiseerd dankzij het goede weer dit vlinderseizoen. In de maanden januari, februari, oktober, november en december werd de locatie 1x per maand bezocht, vanaf maart werd gemonitord bij gunstige omstandigheden, windkracht niet hoger dan 3 Beaufort, geen neerslag en nevel en temperaturen boven de 4°C. Er werd gebruik gemaakt van een lichtval met HPL en ML lampen gedurende 4-5 uur, hierbij werden alle imago's welke op het laken (verlicht door de lampen) verschenen en directe omgeving waar het lichtschijnsel een invloed heeft, geteld en gedetermineerd. Ook werden per bezoek 40 bomen /struiken/ paaltjes, buiten het lichtbereik, met stroopmengsel bestreken en 3 x maal per avond/nacht bekeken op bezoekende imago's, de resultaten worden met aantekening (op smeerpapier) genoteerd. Vlinders die niet direct op naam konden worden gebracht werden gefotografeerd en incidenteel gevangen, in die gevallen waarbij determinatie onzeker bleek werd expertise ingewonnen bij de heer J. Scheffers, een autoriteit in de Lepidoptera. In de maanden van de eenmalige bezoeken werd er alleen gesmeerd (strooprecept) en niet met licht gelokt.

## 3. Samenvatting resultaten

In totaal werden 2082 vlinders geteld en gedetermineerd gedurende het vliegseizoen, 1523 op licht en 599 op smeerpapier, in de maanden januari/februari werden geen vlinders gevonden (zie fig.1).

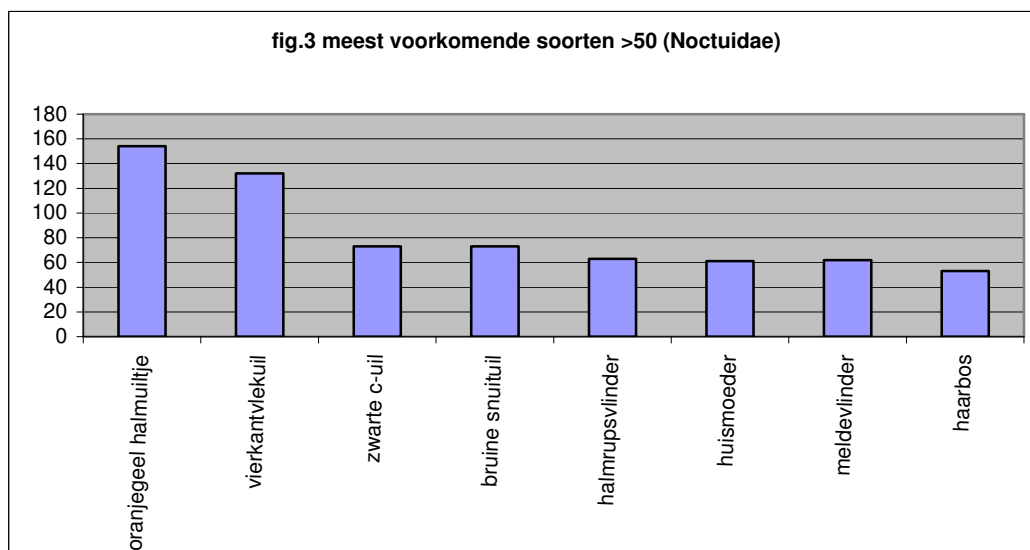


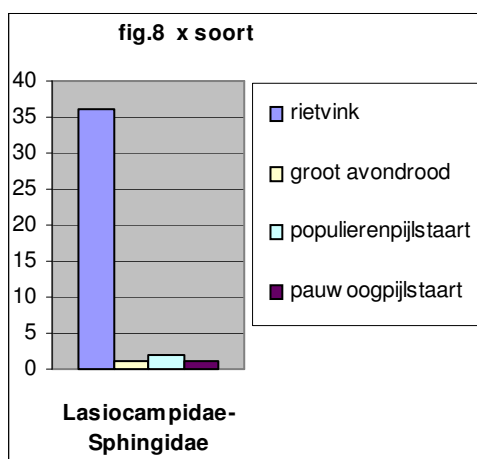
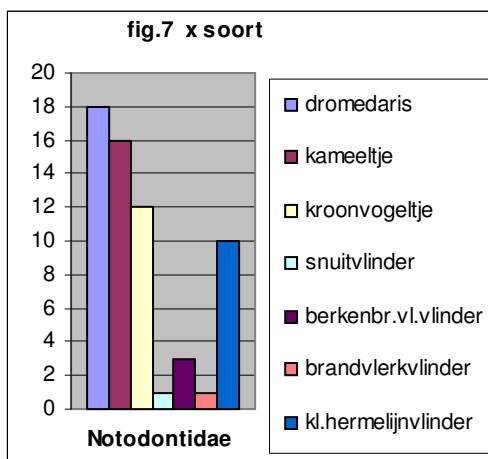
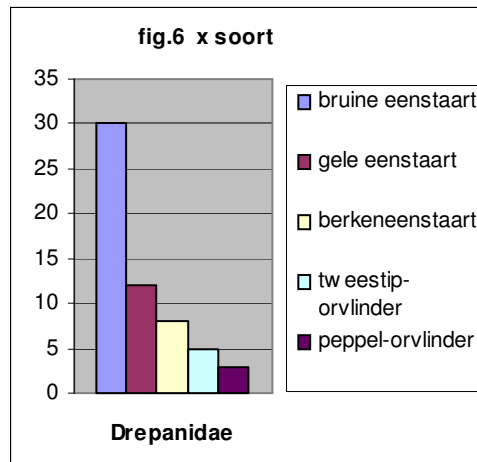
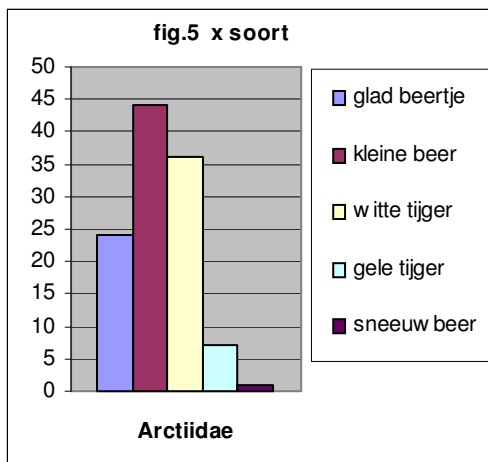
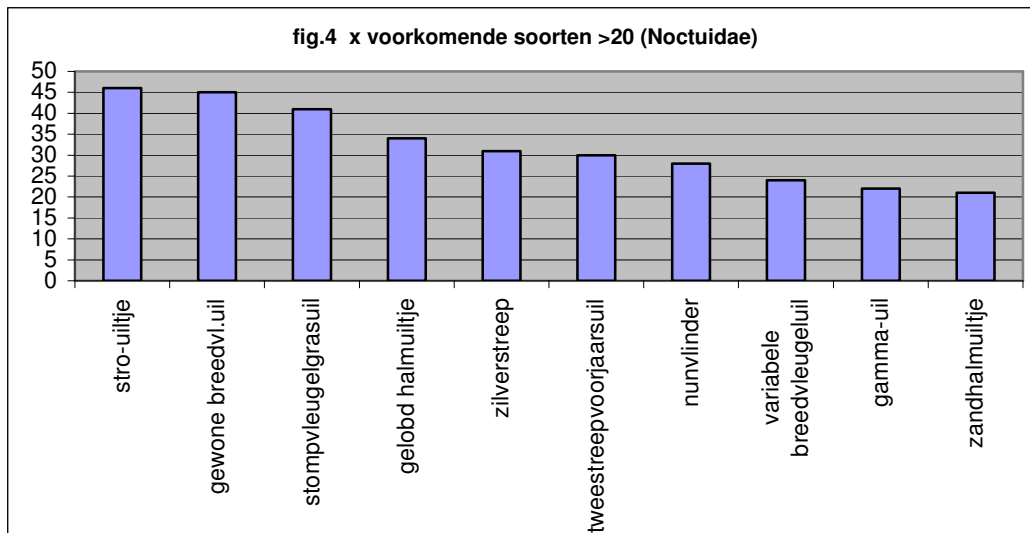
Voor de totalen van de soorten per familie zie fig.2.

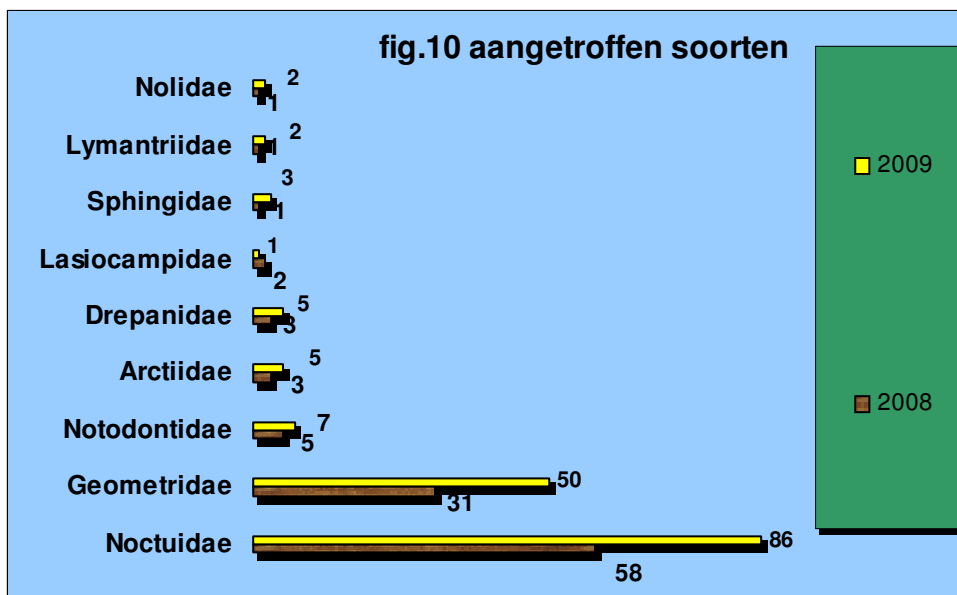
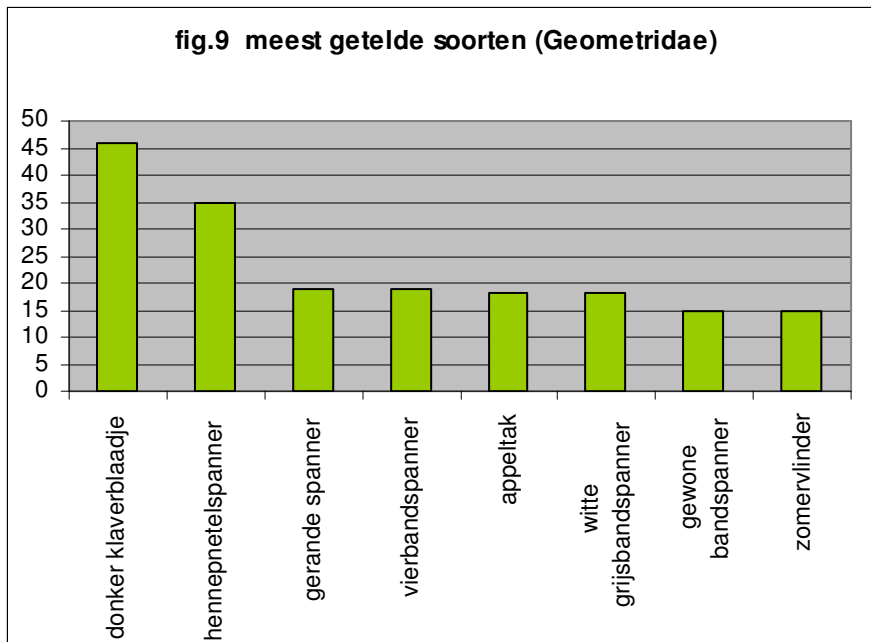


De familie Noctuidae leverde weer de meeste soorten dit seizoen met de soort oranjegeel halmuiltje als meest voorkomende (154) en heeft hiermee de vierkantvlekuil (132) van de eerste plaats verdrongen vergeleken met seizoen 2008 (fig.3). Bij de Geometridae was donker klaverblaadje de meest gescoorde soort (46), in 2008 was dat nog gerande spanner (fig.9). De kleine beer (44) was de meest gespote soort bij de Arctidae (fig.5). Bij de Drepanidae was dat bruine eenstaart (30) (fig.6). De enige vertegenwoordiger uit de familie Lasiocampidae was de rietvink (36) (fig.8). Zie voor de overige families met aantallen soorten de figuren 4, 7, 8 alsmede de jaarlijst. Met uitzondering van de familie Lasiocampidae en geen enkele vertegenwoordiger van de Lymantriidae werden in de aangetroffen families flink meer aantallen en soorten geteld dit jaar. Een overzicht van de soortantallen vergeleken met seizoen 2008 is weergegeven in fig.10.

In totaal werden er 53 soorten meer gedetermineerd als in 2008, maar er waren ook soorten die in 2009 niet meer werden aangetroffen, zie lijst 1. Ook moet worden gerealiseerd dat de vergelijking indicatief is daar de locatie in 2009 twee maal zoveel werd bezocht als in 2008 en er dus soorten kunnen zijn gemist die er toen ook wel waren. Pas in de komende jaren kunnen de seizoenen met de data vergeleken worden.







## Lijst 1/vergeleken met 2008 in 2009 niet gespot

### **Noctuidae**

donker halmuiltje  
egale rietboorder  
herfstrietboorder  
kleine huismoeder  
kleine rietvink  
moerasgoudvenstertje  
Russenuil  
schaduwsnuituil  
tandjesuil  
trapeziumuil

### **Lasiocampidae**

veelvraat

### **Lymantriidae**

bastaardsatijnvlinder

### **Geometridae**

gestreepte goudspanner  
lepentakvlinder  
klaverspanner  
paarsbandspanner  
schermbloemdw.spanner

Er werden 3 zeldzame soorten dit jaar niet gezien, moerasgoudvenstertje, tandjesuil en trapeziumuil, wel werden de zeldzame soorten: witte l-uil, vroege eikenuil, iepengouduil en satijnstipspanner gespot.

## **4. Conclusie**

Er werden dit seizoen flink meer soorten en aantallen vlinders geteld, in hoeverre dit met het beheer heeft te maken is niet te zeggen vanwege het verschil in frequentie van bezoekdata en natuurlijk het uitzonderlijk goede weer in seizoen 2009. Zeker is wel dat het maai-beheer er toe heeft bijgedragen dat er in de sectoren een afname is van de verruiging en overheersing van grassen maar dat dit, zo lijkt het althans, niet leidt tot een vermindering van de soorten die de grassen als waardplant gebruiken. Een voorzichtige stelling is ook dat door het maai-beheer in de zomen langs de bosschages meer brandnetels blijven staan waar een aantal soorten baat bij zouden kunnen hebben gezien de spectaculaire toename van o.a. witte tijger en bruine snuituil. Een ander gevolg van het maai-regiem lijkt te zijn dat door de kortere vegetatie in sommige sectoren o.a. de kruidachtige planten meer ruimte krijgen voor ontwikkeling. We zien meer paardenbloem wat misschien haar invloed heeft op gewone breedvleugeluil, meer weegbree wat goed lijkt te vallen bij de kleine beer welke beide soorten het ook meer dan goed bleken te doen dit jaar. En wat te denken van moerasandoorn die steeds uitbundiger in twee sectoren groeit. Is daar ook de sterke toename van de aantallen hennepnetel-spannertjes aan te koppelen? Het is bekend dat dit spannertje ook bosandoorn als waardplant gebruikt en waarom dan niet moerasandoorn? Kortom er zijn toch wat indicaties waar we mogelijk een verband kunnen leggen met de populaties nachtvlinders in de locatie, het blijft natuurlijk erg prematuur nu na een eerste jaar van intensieve monitoring. Een continuering van de intensieve monitoring van de nachtvlinders moet zeker gebeuren voor betrouwbare resultaten alvorens we met een zekere stelligheid het effect van het beheer kunnen interpreteren. Het is het goede voornemen, dat dit ook zeker zal gebeuren voor zover de weersomstandigheden dat toelaten.



### Jaarlijst 2009 familie en soort 37-26-31, (aantal op licht (l) smeer (sm) zeldzaam (z))

familie/soort		l	sm	z	waardplant
<b>Noctuidae</b>					
Acronicta megacephala	schilddrager	1			populier(ratel),wilg
Acronicta rumicis	zuringuil	4	1		kruidachtigen/wilg
Acronicta tridens	drietand	1			div.loofbomen/struiken
Agrochola circellaris	bruine herfstuil	1	15		gewone es,iep
Agrochola helvola	roodachtige herfstuil		2		div.loofbomen
Agrochola lota	zwartstipvlinder	1	1		wilg,els
Agrotis exclamationis	gewone worteluil	4	3		kruidachtigen
Agrotis ipsilon	grote worteluil	4	6		div.grassen,kruidachtigen
Agrotis puta	puta-uil	1			zuring,paardenbloem
Agrotis segetum	gewone velduil	1	4		polyfaag
Amphipyra pyramidea	piramidevlinder	4	3		div.loofbomen/struiken
Apamea crenata	variabele grasuil	10	6		div.grassen
Apamea monoglypha	graswortelvlinder	9			div.grassen
Apamea ophiogramma	moeras-grasuil	7			rietgras,liesgras
Apamea remissa	grauwe grasuil	2			div.grassen
Apamea sordens	kweekgrasuil	2			div.grassen
Apamea unanimitis	rietgrasuil	1	1		div.grassen
Archanara sparganii	egelskopboorder	11			grote egelskop,lisdodde
Autographa gamma	gamma-uil	22			brandnetel,braam
Axylia putris	houtspaander	7	1		brandnetel,zuring
Caradrina morpheus	morpheus stofuil	4	1		kruidachtigen
Catacala nupta	rood weeskind		3		populier(ratel),wilg
Celaena leucostigma	gele lis-boorder	1			gele lis
Conistra rubiginosa	zwartvlekwinteruil	2	15		sleedoorn,loofbomen
Conistra vaccinii	bosbesuil	9	4		div.loofbomen/zuring
Cosmia pyralina	maanuiltje	3			meidoorn,sleedoorn
Cosmia trapezina	hyena	17			div.loofbomen/struiken
Craniophora ligustri	schedeldrager	15	1		gewone es



**Jaarlijst 2009 vervolg 1 (aantal op licht (l) smeer (sm) zeldzaam (z))**

Deltote bankiana	zilverstreep	31		div.grassen
Diachrisia chrysitis	koperuil	9		brandnetel,distels
Diarsia mendica	variabele breedvleugeluil	20	4	wilg,meidoorn,braam
Diarsia rubi	gewone breedvl.uil	24	21	paardebloem,zuring
Eupsilia transversa	wachtervlinder	1	12	div.loofbomen/struiken
Gortyna flavago	goudgele boorder	1		kruidachtigen
Hadula trifolii	spurrie-uil	1		kruidachtigen
Hopladrina blanda	egale stofuil		2	kruidachtigen
Hopladrina ambigua	zuidelijke stofuil	1		kruidachtigen
Hopladrina octogenaria	gewone stofuil	4	2	kruidachtigen
Hydraecia micacea	aardappelstengelboorder	7	4	kruidachtige,gele lis
Hypena proboscidalis	bruine snuituil	42	31	brandnetel
Ipimorpha retusa	heremietuil	2		populier,wilg
Lacanobia oleracea	groente-uil	4	1	loofbomen/kruidachtigen
Lacanobia suasa	variabele w-uil	2		kruidachtigen
Leucania obsoleta	gestreepte rietuil	2		riet
Macrochilo cribrumalis	stippelsnuituil	1		div.grassen
Mesapamea didyma	weidehalmuiltje	7	2	div.grassen
Mesapamea secalis	halmrupsvlinder	26	37	div.grassen
Mesoligia furuncula	zandhalmuiltje	19	2	div.grassen
Mesoligia literosa	duinhalmuiltje	3		div.grassen
Mythimna albipuncta	witstipgrasuil	6	3	div.grassen
Mythimna impura	stompvleugelgrasuil	41		div.grassen,riet
Mythimna l-album	witte l-uil		2z	rietgras
Mythimna pallens	bleke grasuil	1		div.grassen
Mythimna pudorina	grijze grasuil	3		rietgras,riet
Mythimna straminea	spitsvleugelgrasuil	4	1	riet,rietgras
Noctua comes	volgeling	2		wilg/kruidachtigen
Noctua fimbriata	breedbandhuismoeder	5	3	brandnetel,zuring,wilg
Noctua janthe	breedbandhuismoeder	3		loofbomen/kruidachtigen
Noctua janthina	kleine breedb.huismoeder	2		loofbomen/kruidachtigen
Noctua pronuba	huismoeder	32	29	div.grassen,kruidachtigen
Ochropleura plecta	haarbos	53		kruidachtigen
Oligia fasciuncula	oranjegeel halmuiltje	49	105	div.grassen
Oligia strigilis	gelobd halmuiltje	22	12	div.grassen
Orthosia cerasi	tweestreepvoorjaarsuil	25	5	div.loofbomen/struiken
Orthosia cruda	kleine voorjaarsuil	3		div.loofbomen/lijsterbes
Orthosia gothica	nunvlinder	27	1	div.loofbomen/struiken
Orthosia incerta	variabele voorjaarsuil	47	2	div.loofbomen/struiken
Paradrina clavipalpis	huisuil	1		div.grassen/weegbree
Parastichtis ypsilon	wilgenschorsvlinder	3	3	wilg,populier
Peridroma saucia	blauwvleugeluil		1	kruidachtigen
Perigrapha munda	dubbelstipvoorjaarsuil	5	5	div.loofbomen
Phlogophora meticulosa	agaatvlinder	4	7	div.loofb/kruidachtigen
Plusia festucae	goudvenstertje	4		gele lis,grote egelskop
Protodeltote pygarga	donkere marmeruil	12		div.grassen
Rivula sericealis	stro-uiltje	46		div.grassen
Schrankia costae-strigalis	gepijlde micro-uil	1		kruidachtigen
Scoliopteryx libatrix	roesje		22	wilg,populier(ratel)
Simyra albovenosa	kleine rietvink	3		riet,wilg
Spudaea ruticilla	vroege eikenuil	1*	z	eik
Trachea atriplicis	meldevlinder	15	47	kruidachtigen

**Jaarlijst 2009 vervolg 2 (aantal op licht (l) smeer (sm) zeldzaam (z))**

Xanthia gilvago	iepengouduil	3	z	iep/kruidachtigen
Xanthia icteritia	gewone gouduil	1		wilg, populier, zuring
Xestia c-nigrum	zwarte c-uil	50	23	brandnetel, wilgenroosje
Xestia triangulum	driehoekuil	9		div. loofb/kruidachtigen
Xestia xanthographa	vierkantvlekuil	37	95	div. grassen/kruidachtigen
Zanclognatha tarsipennalis	lijnsnuituil		1	div. loofbomen/braam
<b>Nolidae</b>				
Nycteola ravayana	variabele eikenuil	2		eik
Earias clorana	kleine groenuil	9		wilg
<b>Arctiidae</b>				
Eilema griseola	glad beertje	24		mossen(korst)
Phragmatobia fuliginosa	kleine beer	44		weegbree, kruidachtigen
Spilosoma lubricipeda	witte tijger	36		brandnetel, zuring, vlier
Spilosoma lutea	gele tijger	7		div. loofbomen/brandnetel
Spilosoma urticae	sneeuwbeer	1		kruidachtigen/gele lis
<b>Drepanidae</b>				
Drepana curvulata	bruine eenstaart	30		berk, els
Drepana falcataria	berkeneenstaart	8		berk, els
Ochropacha duplaris	tweestip orvlinder	5		berk, els
Tethea ocularis	peppel-orvlinder	3		(ratel)populier
Watsonalla binaria	gele eenstaart	12		eik
<b>Lasiocampidae</b>				
Euthrix potatoria	rietvink	36		riet, kropaar
<b>Notodontidae</b>				
Furcula furcula	kleine hermelijnvlinder	10		wilg, populier(ratel)
Notodonta dromedarius	dromedaris	18		els, berk, eik
Notodonta ziczac	kameeltje	16		wilg, populier(ratel)
Pheosia gnoma	berkenbrandvlerkvinder	3		berk
Pheosia tremula	brandvlerkvinder	1		wilg, populier(ratel), berk
Pterostoma palpina	snuitvlinder	1		wilg, populier(ratel)
Ptilodon capucina	kroonvogeltje	12		berk, eik
<b>Sphingidae</b>				
Deilephila elpenor	groot avondrood	1		wilgenroosje, kattenstaart
Laothoe populi	populierenpijlstaart	2		wilg, populier
Smerinthus ocellatus	pauwoogpijlstaart	1		wilg, populier
<b>Geometridae</b>				
Agriopis marginaria	grote voorjaarsspanner	13	2	div. loofbomen
Alcis repandata	variabele spikkelspanner	2		div. loofbomen/struiken
Alsophila aescularia	voorjaarsboomspanner	19		div. loofbomen/struiken
Biston betularia	peper-en-zoutvlinder	5		div. loofbomen
Cabera exanthemata	bruine grijsbandspanner	1		wilg
Cabera pusaria	witte grijsbandspanner	18	1	els, berk
Campaea margaritata	appeltak	18	2	div. loofbomen
Colostygia pectinataria	kleine groenbandspanner	5	1	div. walstro
Dystroma truncata	schimmelspanner	3	1	div. struiken/kruidachtigen
Ecliptopera silaceata	marmerspanner	2		polyfaag
Ectropis crepuscularia	gewone spikkelspanner	11		div. loofbomen
Ennomos alniaria	geelschouderspanner	9		div. loofbomen
Epirrhoe aleternata	gewone bandspanner	15		div. walstro
Epirrhoe tristata	bonte bandspanner	2		div. walstro
Eupithecia abbreviata	voorjaarsdwerfspanner	13		zomereik
Eupithecia absinthiata	egale dwergspanner	1		kruidachtigen
Eupithecia centaureata	zwartvlekdwerfspanner	1		kruidachtigen

### Jaarlijst 2009 vervolg 3 (aantal op licht (l) smeer (sm) zeldzaam (z))

<i>Eupithecia dodoneata</i>	eikendwergspanner	1*	zomereik,meidoorn
<i>Eupithecia innotata</i> x	bijvoetdwergspanner	4*	meidoorn,vlier
<i>Eupithecia intricata</i>	streepjesdwergspanner	1	coniferen
<i>Eupithecia subfuscata</i>	grijze dwergspanner	3*	kruidachtigen,
<i>Eupithecia vulgata</i>	gewone dwergspanner	4*	kruidachtigen
<i>Gandaritis pyraliata</i>	gele agaatspanner	3	div.walstro
<i>Geometra papilionaria</i>	zomervlinder	15	berk,els
<i>Gymnoscelis rufifasciata</i>	zwartkamdwergspanner	1	lijsterbes,kruidachtigen
<i>Hemithea aestivaria</i>	kleine zomervlinder	7	div.loofbomen/struiken
<i>Hydriomena furcata</i>	variabele spanner	1	wilg,bosbes
<i>Hypomecis punctinalis</i>	ringspikkelspanner	1	div.loofbomen/struiken
<i>Idaea aversata</i>	grijze stipspanner	12	kruidachtigen,
<i>Idaea biselata</i>	schildstipspanner	4	kruidachtigen
<i>Idaea dimidiata</i>	vlekstipspanner	3	kruidachtigen
<i>Idaea fuscovenosa</i>	dwergstipspanner	1	mossen
<i>Idaea subsericeata</i>	satijnstipspanner	4	z kruidachtigen
<i>Lomaspilis marginata</i>	gerande spanner	19	wilg
<i>Lomographa bimaculata</i>	tweevlekspanner	12	meidoorn,sleedoorn
<i>Lomographa temerata</i>	witte schaduwspanner	5	meidoorn,sleedoorn
<i>Macaria alternata</i>	donker klaverblaadje	46	div.loofbomen/struiken
<i>Macaria notata</i>	klaverblaadje	7	berk
<i>Operophtera brumata</i>	kleine wintervlinder	6#	div.loofbomen/struiken
<i>Opisthograptis luteolata</i>	hagedoornvlinder	2	div.loofbomen/struiken
<i>Peribatodes rhombodaria</i>	taxusspikkelspanner	5	div.loofbomen/struiken
<i>Perizoma alchemillata</i>	hennepnetelspanner	35	hennepnetel
<i>Perizoma flavofasciata</i>	silenespanner	4	div.silenesoorten
<i>Scopula immutata</i>	bosspanner	4	kruidachtigen
<i>Selenia dentaria</i>	herculesje	2	div.loofbomen/struiken
<i>Timandra comae</i>	lieveling	5	zuring
<i>Xanthorhoe ferrugata</i>	vierbandspanner	19	kruidachtigen,
<i>Xanthorhoe fluctuata</i>	zwartbandspanner	4	kruidachtigen,look z look
<i>Xanthorhoe montanata</i>	geogde bandspanner	6	kruidachtigen,
<i>Xanthorhoe spadicearia</i>	bruine vierbandspanner	5	kruidachtigen,

\* determinatie niet zeker, # deze vlinder zat altijd in de buurt van de smeer, maar er nooit op.



Microlepidoptera	37-26-31	Jaar 2009	aantal
<i>Acleris rhombana</i>			1
<i>Aganopterix arenella</i>			1
<i>Agapeta hamana</i>			4
<i>Agriphila latistria</i>			4
<i>Agriphila straminella</i>			5
<i>Agriphila tristella</i>			8
<i>Aphomia sociella</i>			1
<i>Apotomis betuletana</i>			2
<i>Archips podana</i>			13
<i>Celypha lacunana</i>			2
<i>Chrysoteuchia culmella</i>			2
<i>Clepsis spectrana</i>			18
<i>Cnephasia incertana</i>			1
<i>Cnephasia pasiuana</i>			18
<i>Coleophora serratella</i>			1
<i>Crambus pascuella</i>			2
<i>Crambus perlella</i>			>30
<i>Crambus perlella</i>			>30
<i>Cydia splendana</i>			3
<i>Diurnea fagella</i>			23
<i>Donocaula forficella</i>			1
<i>Elophila nymphaeata</i>			19
<i>Endotricha flammealis</i>			1
<i>Ethmia quadrilella</i>			25
<i>Eupoecilia angustana</i>			21
<i>Evergestis forficalis</i>			7
<i>Gysonoma dealbana</i>			3
<i>Hedya pruniana</i>			1
<i>Hedya salicella</i>			3
<i>Monopis weaverella</i>			1
<i>Nymphula nitidulata</i>			2
<i>Pammene fasciana</i>			1
<i>Pandemis cerasana</i>			4
<i>Pandemis heparana</i>			8
<i>Phycita roborella</i>			2
<i>Platyptilia gonodactyla</i>			5
<i>Pleuroptya ruralis</i>			9

<i>Plutella xylostella</i>	6
<i>Schoenobius gigantella</i>	1
<i>Sciota adelphella</i>	4
<i>Stenolechia gemmella</i>	1
<i>Syndemis musculana</i>	17
<i>Udea olivalis</i>	26
<i>Yponomeuta evonymella</i>	>200
<i>Zeiraphera isertana</i>	1

## 6. Verantwoording

Projectleider: Huub van 'Hart  
 Auteur: Leo Poot  
 Veldwerk: Leo Poot  
 Foto's: Leo Poot  
 Controle determinatie: J. Scheffers  
 Lay-out Geert van Poelgeest

*Kaartje Vlinderbiotoop Abtswoudse Bos (bron:Google Maps)*



## 7. Contact gezocht

Stuur deze pagina op naar KNNV afdeling Delfland Postbus 133, 2600 AC DELFT; of stuur een email aan: [afdelingDelfland@knnv.nl](mailto:afdelingDelfland@knnv.nl)

Ik heb de volgende mening over deze uitgave

.....  
.....  
.....  
.....  
.....

Bijgaand treffen jullie aan

- ervaringen in en rond (nacht)vlinders
- foto's van (nacht)vlinders
- oude en huidige natuurwaarnemingen
  
- houd mij op de hoogte van de ontwikkelingen rond de (nacht)vlinders
- stuur mij meer informatie over de KNNV
- Ik heb de volgende vraag:

.....  
.....

en stuur mij

- .... ex posters voor het jaarthema
- .... ex waarnemingskaarten voor het jaarthema
- een uitnodiging voor jullie openbare activiteiten
- Ik heb de volgende vraag:

.....

Naam/ Organisatie: .....

Adres: .....

Woonplaats: .....

Telefoon: .....

Email: .....

Dit verslag bevat de resultaten van een monitor van nachtvlinders in de Vlinderbiotoop Abtswoudse Bos gedurende 2009. Deze monitor is opgezet om het effect van het maaibeheer door de Agrarische Natuurvereniging Vockestaert voor de nachtvlinders van een deel van het Abtswoudse Bos te kunnen volgen in opdracht van Groenservice Zuid-Holland voor het Natuur- en Recreatieschap Midden-Delfland.

De KNNV, de natuurvereniging voor Delfland.  
De KNNV opent je ogen en hart voor de natuur. Met elkaar komen we op voor de belangen van die natuur.

