

# NACHTVLINDERVERSLAG TALUD A4 2009



KNNV afdeling Delfland

**Leo Poot**

Koninklijke Nederlandse Natuurhistorische Vereniging

KNNV afdeling Delfland  
Postbus 133  
2600 AC DELFT  
afdelingDelfland@knnv.nl  
www.knnv.nl/afdelingDelfland  
<http://twitter.com/#!/KNNVafdDelfland>



## Inhoud

Inleiding.....	3
Methode .....	3
Samenvatting/resultaten.....	4
Conclusie .....	5
Aanbevelingen voor beheer.....	5

Copyright: KNNV afdeling Delfland, 2009

Referentie: Leo Poot, Nachtvlindersverslag Talud A4 2009, KNNV afdeling Delfland, 2009

Overname van delen van de tekst is toegestaan onder bronvermelding.

## Inleiding

Dit verslag geeft een realistisch beeld van de thans aanwezige nachtvlinderpopulaties 2009 in de locatie bekend onder de aanduiding "Talud A4" gelegen in km hok 37-25-13. Het voornemen was om genoemde locatie ten minste twee maal in de maand te bezoeken uitgezonderd de wintermaanden. De doelstelling van twee maal per maand de locatie te bezoeken zal de komende jaren worden gecontinueerd voorzover de weersomstandigheden dat toelaten natuurlijk en de werkzaamheden van de 380Kv hoogspanningsleiding geen roet in het eten gooit. De resultaten kunnen aanleiding geven dat het wenselijk is het beheer in het "Talud A4" aan te passen, dit ter verhoging van de natuurwaarden in betreffend gebied. Daartoe zullen de verslagen naar de beheerder (tot dit moment niet duidelijk) van betreffend gebied worden verstuurd alsmede naar diverse instanties van overheid en particulier. (microvlinders werden als nevenvangst genoteerd en mbv experts gedetermineerd).

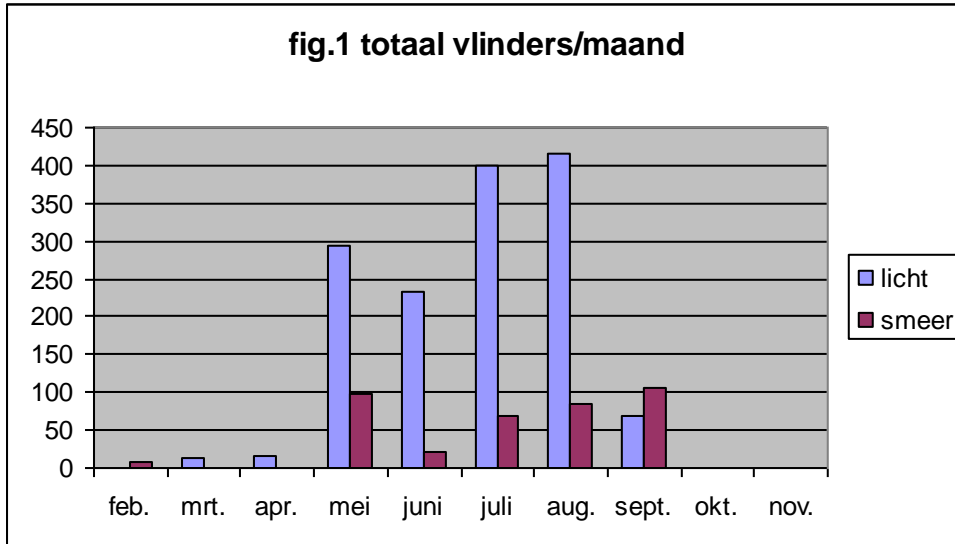
## Methode

Begonnen werd in de maand maart waarbij de tellingen werden uitgevoerd onder gunstige omstandigheden, windkracht niet hoger dan 3 Beaufort, geen neerslag en nevel en temperaturen niet beneden de 4°C. Er werd gebruik gemaakt van een lichtval (laken) met HPL/ML lamp gedurende 4-5 uur vanaf de schemering, hierbij werden alle imago's welke op het laken verschenen en/of in de directe omgeving geteld en gedetermineerd. Ook werden per bezoek 20 bomen/struiken/paaltjes, buiten het lichtbereik, met smeer (strooprecept) bestreken en per heel uur bekeken op foeragerende imago's, de resultaten werden met aantekening (op smeer) genoteerd. Vlinders die niet direct op naam konden worden gebracht werden gevangen en de volgende dag gefotografeerd en gedetermineerd, in gevallen waarbij determinatie onzeker bleek werd expertise ingewonnen bij gerenommeerde nachtvlinder experts. In de maanden januari-februari-november en december werd er alleen op smeer geteld (1x) en in de directe omgeving gezocht met zaklamp.

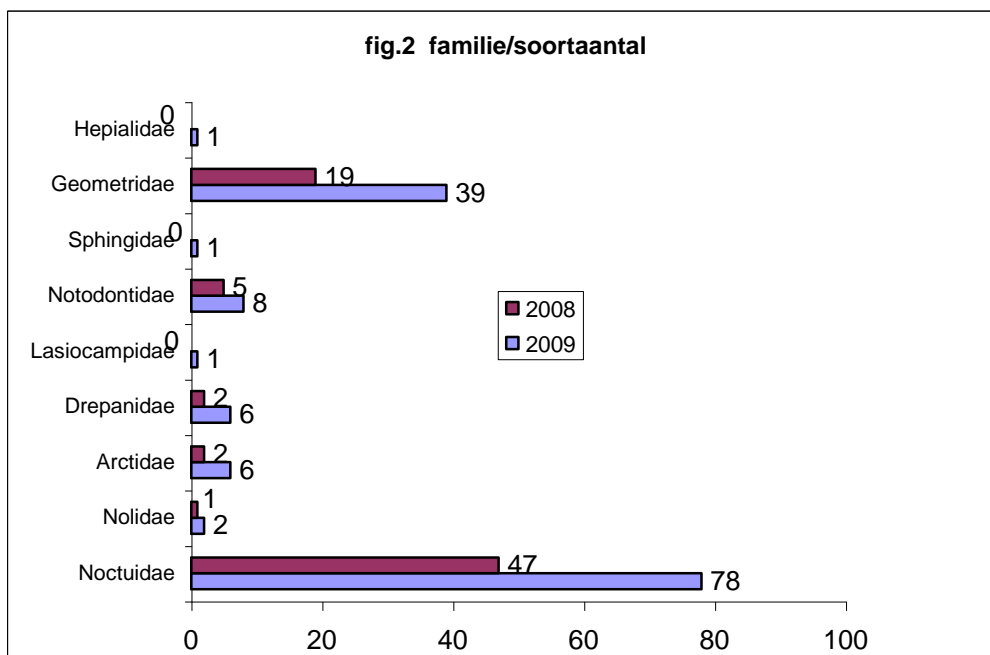


## Samenvatting/resultaten

In totaal werden 1831 vlinders geteld (fig.1) en gedetermineerd waarbij de Noctuidae de grootste aantallen soort en imago opleverden.



Er werden 78 soorten aangetroffen met 1337 vlinders, dat waren vergeleken met 2008 31 nieuwe soorten, daarentegen werden 13 soorten niet meer gespot. (fig.2 en lijst 1).



De meest gespote soorten waren gelobd halmuiltje met 158 en gamma-uil met 121 exemplaren, (zie figuren 3,4 en de jaarlijsjt). Bij de familie Geometridae werden 50 soorten gedetermineerd totaal 299 imago's, dat betekende 20 nieuwe soorten maar ook werden 3 soorten niet aangetroffen. Bij deze familie waren donker klaverblaadje met 41 en hagedoornvlinder met 29 imago,s het talrijkst, (zie fig.5 en jaarlijsjt). Bij de familie Arctidae zagen we spectaculaire groei van de aantallen kleine beer met 60 exemplaren (fig.6). Zie voor de overige families met aantallen de figuren 7 t/m 10 en de jaarlijsjt.

Er werden in totaal 8 zeldzame soorten gezien, 6 bij de Noctuidae nl, essengouduil (*Atethmia centrigo*), zwartvlekwinteruil (*Conistra rubiginosa*), bont halmuiltje (*Oligia versicolor*), florida-uil (*Spodoptera exigua*) zeldzame trekvlinder, populierengouduil *Xanthia ocellaris*) en de voor dit gebied zeldzame gele duinrietboorder (*Chortodes fluxa*). Bij de Geometridae 2 soorten, satijnstipspanner (*Idaea subsericeata*) en randstipspanner (*Idaea sylvestraria*).

Tenslotte werden bij de Microlepidoptera uit 10 families 55 soorten gedetermineerd\* wat een totaal van 1891 vlindertjes opleverde, twee soorten worden aangemerkt als zeldzaam nl, duponcheliemot en okergele driehoekbladroller (zie jaarlijst).

## Conclusie

Mede dankzij de droge winter en goede weersomstandigheden konden de gestelde doelen worden gehaald dit seizoen. Er werden meer vlinders geteld uit meer families met meer soorten dan in seizoen 2008. Hierbij moet wel de kanttekening worden geplaatst dat de twee seizoenen niet betrouwbaar zijn te vergelijken vanwege het verschil in aantal bezoekdata, het geeft dus alleen een indicatief beeld. De gevolgen van een verkeerd maairegiem waren oa dat de >500 rupsen van het sint-jakobsvlindertje zijn omgekomen door de ongelukkig maaibeurt eind juli, dit verkeerde beheer voor een gezonde instandhouding en ontwikkeling van de vlinderstand maakt het er voor de populaties niet makkelijker op.

Dat de populaties het elk jaar weer in meer of mindere mate redden komt doordat er in de jonge aanplant niet gemaaid kan worden waardoor hier nog net voldoende waard en nectarplanten blijven staan, dit verdwijnt echter als de aanplant uitgroeit tot dichte bossage. Deze locatie is een zeer aantrekkelijke voor de vlinders, het feit dat op een betrekkelijk klein oppervlak (600x20 meter) al 143 soorten voorkomen zegt iets over de natuurwaarden hier, zie ook verslag over de dagvlinders in deze locatie. Ook komen hier 10 zeldzame soorten voor eens temeer een reden grip te krijgen op de beheerder van deze locatie waar maar voor de helft bekend is wie hier verantwoordelijk is. (RWS alleen voor de westkant van de A4) Een bedreiging elk jaar weer is het verkeerde maairegiem, het zou anders nog veel aantrekkelijker kunnen zijn en een nieuwe bedreiging komt er alweer aan nl de hoogspanningsleiding die hier aangelegd gaat worden?

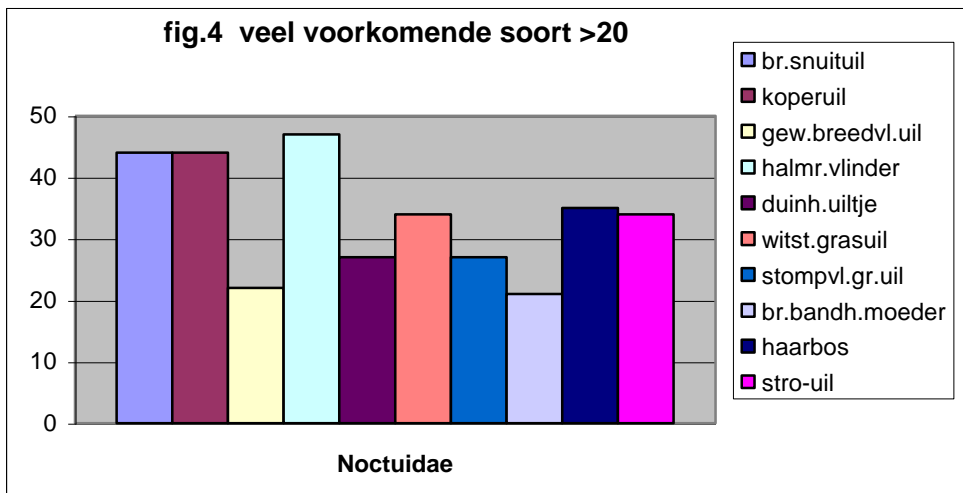
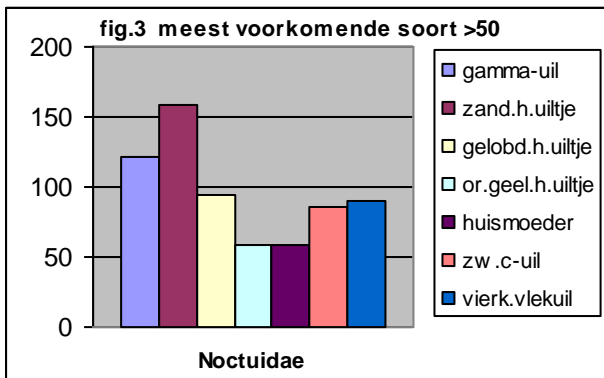
\*Bij de determinatie van de dwergspanners en microvlinders geldt altijd een voorbehoud mbt de naamgeving, vaak is genitaalïnonderzoek nodig voor een zekere soortbepaling, voor de soorten in dit verslag geldt dus een mate van waarschijnlijkheid.

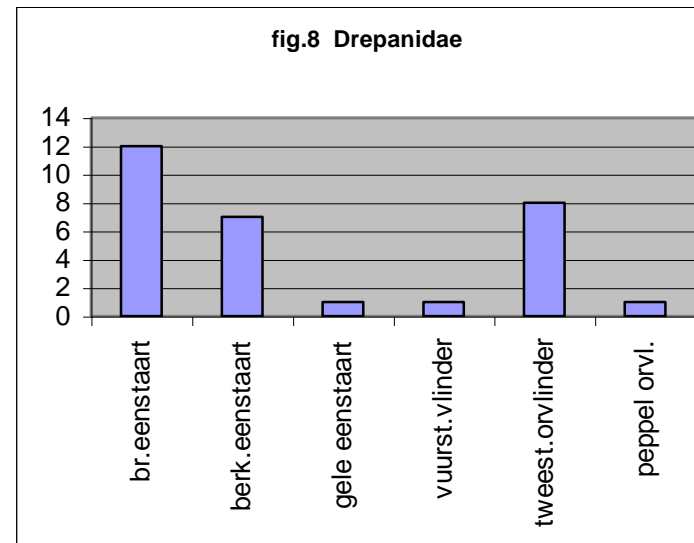
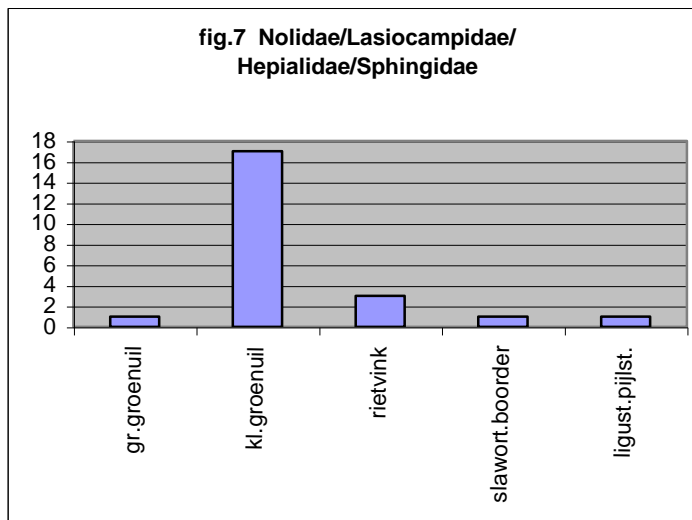
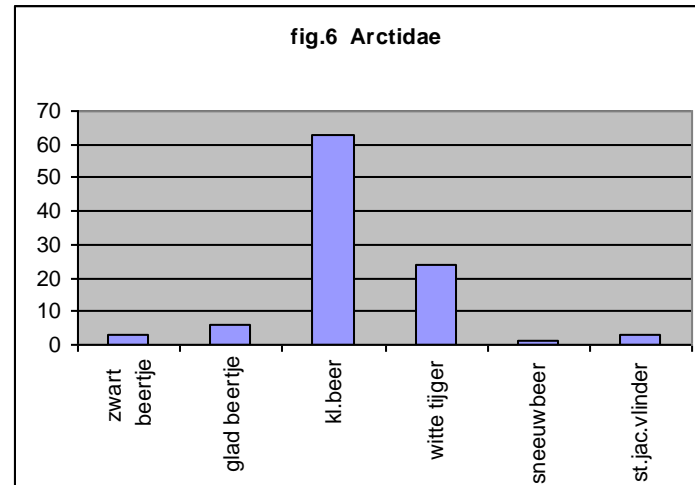
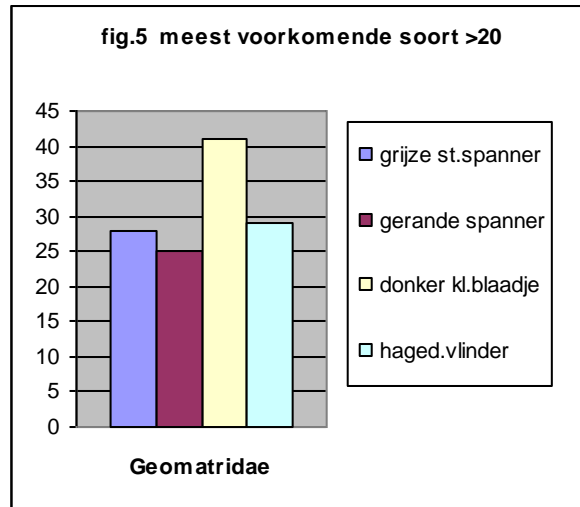
## Aanbevelingen voor beheer.

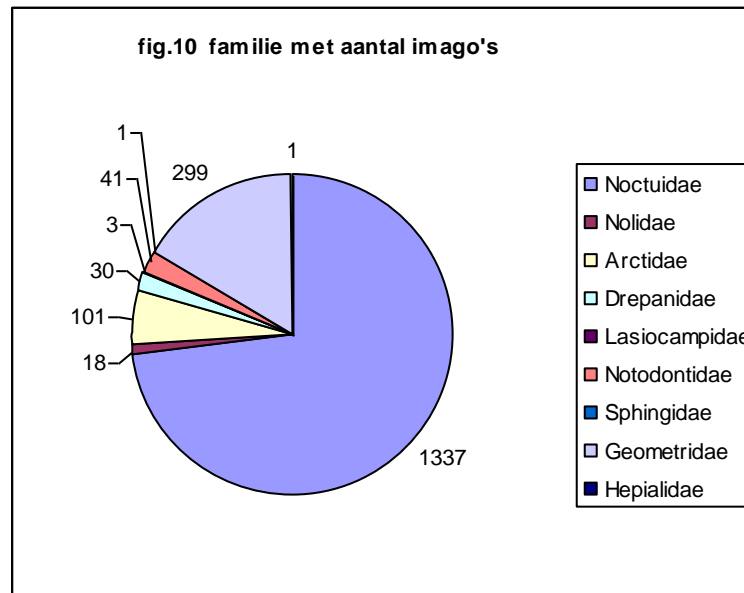
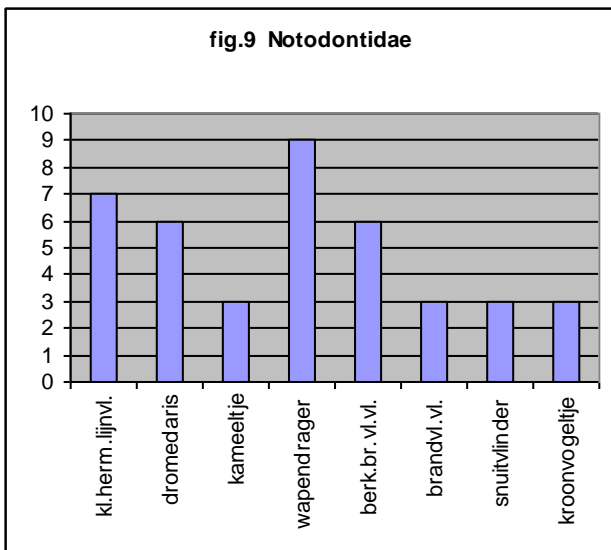
Van groot belang is het maairegiem hier, maaien in juni en september en dan ook nog gefaseerd is een absolute must om deze waardevolle biotoop voor de toekomst te behouden. Ook zouden de rietkragen gefaseerd gemaaid moeten worden wat soorten die meerdere jaren overwinteren ook kansen krijgen. Snoeien van struiken die in het nauw komen door uitgroeien van belendende aanplant aanpakken, voor oa sleedoorn, meidoorn en kornoelje.



**Figuren.**









Jaarlijst 2009 Talud A4/familie en soort 37-25-13, (aantal op licht (l) smeer (sm) zeldzaam (z)

familie/soort		l	sm	z	waardplant
<b>Noctuidae</b>					
Agrotis exclamationis	gewone worteluil	11	5		kruidachtigen
Agrotis ipsilon	grote worteluil		3		div.grassen,kruidachtigen
Agrotis puta	puta-uil	4	2		zuring,paardenbloem
Agrotis segetum	gewone velduil	1	1		polyfaag
Amphipyra pyramidea	piramidevlinder	1	4		div.loofbomen/struiken
Apamea crenata	variabele grasuil		3		div.grassen
Apamea monoglypha	graswortelvlinder	9			div.grassen
Apamea ophiogramma	moeras-grasuil	3			rietgras,liesgras
Apamea remissa	groeue grasuil	1	2		div.grassen
Apamea sordens	kweekgrasuil	8			div.grassen
Archanara geminipuncta	gestippelde rietboorder	3			riet
Archanari sparganii	egelskopboorder	11			grote egelskop,lisdodde
Atethmia centrigo	essengouduil		1	z	gew.es
Atolmis rubicollis	zwart beertje	3			korstmossen
Autographa gamma	gamma-uil	121			brandnetel,braam
Axylia putris	houtspaander	10			brandnetel,zuring
Bena bicolorana	grote groenuil	1			eik,berk
Caradrina morpheus	morpheus stofuil	3	3		kruidachtigen
Catocala nupta	rood weeskind		4		populier(ratel),wilg
Chortodes fluxa	gele duinrietboorder	1		(z)	(duin)riet
Conistra rubiginosa	zwartvlekwinteruil		7	z	sleedoorn
Cosmia trapezina	hyena	14			div.loofbomen/struiken
Craniophora ligustri	schedeldrager	20			gewone es
Cryphia muralis	groene korstmosuil	1			korstmossen
Cuculia chamomillae	kamillevlinder	1	3	rup	reukeloze kamille
Deltote bankiana	zilverstreep	12			div.grassen
Diachrysa chrysis	koperuil	44			brandnetel,distels
Diarsia brunnea	bruine breedvleugeluil	1			kruidachtige,wilg,berk
Diarsia mendica	variabele breedvleugeluil	5	16		sleedoorn,meidoorn,hazelaar
Diarsia rubi	gewone breedvleugeluil	12	10		zuring,paardebloem
Euplexia lucipara	levervlek	1			kruidachtigen
Gortyna flavago	goudgele boorder	1			zuring,kruiskruid,distel
Hoplodrina octogenaria	gewone stofuil	6	1		kruidachtigen
Hypena proboscidalis	bruine snuituil	38	6		brandnetel
Ipimorpha retusa	heremietuil	3			wilg,populier
Ipimorpha subtusa	tweekleurige heremietuil	1			populier
Lacanobia oleracea	groente-uil	1			loofbomen/kruidachtigen
Leucania comma	komma-uil	6			div.grassen
Macrochilo cribrumalis	stippelsnuituil	5			div.grassen
Mesapamea secalis	halmrupsvlinder	27	20		div.grassen
Mesapamea didyma	weidehalmuiltje	11	8		div.grassen
Mesoligia furuncula	zandhalmuiltje	100	58		div.grassen
Mesoligia literosa	duinhalmuiltje	17	11		div.grassen
Mythimna albipuncta	witstipgrasuil	24	10		div.grassen
Mythimna ferrago	gekraagde grasuil		1		div.grassen/weegbree
Mythimna impura	stompvleugelgrasuil	27			div.grassen,riet
Mythimna pallens	bleke grasuil	4			div.grassen
Mythimna pudorina	grijze grasuil*	1			div.grassen
Naenia typica	splinterstreep		1		kruidachtigen
Noctua fimbriata	breedbandhuismoeder	18	3		brandnetel,zuring,wilg
Noctua janthe	open-breedbandhuismoeder	18			loofbomen/kruidachtigen

vervolg jaarlijsst macro's

familie/soort		l	sm	z	waardplant
Noctua janthina	kleine breedbandhuismoeder	1			loofbomen/kruidachtigen
Noctua pronuba	huismoeder	42	17		div.grassen,kruidachtigen
Nonagria typhae	lisdoddeboorder	1			lisdodde
Ochropleura plecta	haarbos	35			kruidachtigen
Oligia fasciuncula	oranjegeel halmuiltje	42	17		div.grassen
Oligia strigilis	gelobd halmuiltje	50	44		div.grassen
Oligia versicolor	bont halmuiltje*	2		z	div.grassen
Omphaloscelis lunosa	maansikkeluil	4	3		div.grassen
Orthosia cerasi	tweestreepvoorjaarsuil	2	1		div.loofbomen/struiken
Orthosia gothica	nunvlinder	4	1		div.loofbomen/struiken
Orthosia incerta	variabele voorjaarsuil	9			div.loofbomen/struiken
Parastichtis ypsilon	wilgenschorsvlinder	2			wilg,populier
Phlogophora meticulosa	agaatvlinder		3		div.loofb/kruidachtigen
Plusia festucae	goudvenstertje	5	1		gele lis,grote egelskop
Pyrrhia umbra	oranje o-vlinder	1			wilgenroosje,loofbomen
Rhizedra lutosa	herfst-rietboorder	7			riet
Rivula sericealis	stro-uiltje	34			div.grassen
Scolioteryx libatrix	roesje		10		wilg,populier(ratel)
Spodoptera exigua	florida-uil	1		z	zuring,paardebloem,kruiskruid
Thalpophila matura	geelvleugeluil	10	4		div.grassen
Trachea atriplicis	meldevlinder	2	1		kruidachtigen
Xanthia icteritia	gewone gouduil	1			wilg,zuring
Xanthia ocellaris	populierengouduil	2		z	populier,zuring
Xestia c-nigrum	zwarte-c-uil	59	27		brandnetel,wilgenroosje
Xestia triangulum	driehoekuil	5	1		div.loofb/kruidachtigen
Xestia xanthographa	vierkantvlekuil	17	73		div.grassen/kruidachtigen
Zanclognatha tarsipennalis	lijnsnuituil	3			afgevallen blad,loofbomen
<b>Geometridae</b>					
Alsophila aescularia	voorjaarsboomspanner	4			div.loofbomen/struiken
Biston betularia	peper-en-zoutvlinder	3			div.loofbomen
Cabera pusaria	witte grijsbandspanner	6			els,berk
Campaea margaritata	appeltak	6			div.loofbomen
Chiasmia clathrata	klaverspanner	4			klaver,luzerne
Colostygia pectinataria	kleine groenbandspanner	3			div.walstro
Cryphia muralis	groene korstmosuil	1			korstmossen
Dysstroma truncata	schimmelspanner	4			kruidachtigen,div.loofbomen
Ectropis crepuscularia	gewone spikkelspanner	5			div.loofbomen
Epirrhoe alternata	gewone bandspanner	4			div.walstro
Eupithecia abbreviata*	voorjaarsdwergspanner*	2			zomereik
Eupithecia absinthiata*	egale dwergspanner*	8			div.walstro
Eupithecia centaureata	zwartvlekdwergspanner	3			kruidachtigen
Eupithecia succenturiata	witvlakdwergspanner	1			bijvoet
Eupithecia vulgata*	gewone dwergspanner*	4			kruidachtigen
Eupithecia assimilata	hopdwergspanner	6			besdragende struiken
Geometra papilionaria	zomervlinder	1			berk,els
Hemithea aestivaria	kleine zomervlinder	13			div.loofbomen/struiken
Hydriomena furcata	variabele spanner	2			wilg,bosbes
Hydriomena impluviata	groenbandspanner	2			els
Hypomecis punctinalis	ringspikkelspanner	2			div.loofbomen/struiken
Idaea aversata	grijze stipspanner	28			kruidachtigen,

vervolg jaarijst macro's

familie/soort		l	sm	zwaardplant
<i>Idae</i>				
<i>Idae</i> <i>biselata</i>	schildstipspanner	8		kruidachtigen
<i>Idae</i> <i>subsericeata</i>	satijnstipspanner	9		zkruidachtigen
<i>Idae</i> <i>sylvestraria</i>	randstipspanner	6		zbijvoet
<i>Lomaspilis</i> <i>marginata</i>	gerande spanner	25		wilg
<i>Lomographa</i> <i>temerata</i>	witte schaduwspanner	7		meidoorn,sleedoorn
<i>Macaria</i> <i>alternata</i>	donker klaverblaadje	41		div.loofbomen/struiken
<i>Macaria</i> <i>notata</i>	klaverblaadje	12		berk
<i>Operophtera</i> <i>brumata</i>	kleine wintervlinder		1	div.loofbomen/struiken
<i>Opisthograptis</i> <i>luteolata</i>	hagedoornvlinder	28	1	div.loofbomen/struiken
<i>Orthosia</i> <i>incerta</i>	variabele voorjaarsuil	9		sleedoorn,zuring
<i>Ourapteryx</i> <i>sambucaria</i>	vliervlinder	12		vlier
<i>Peribatodes</i> <i>rhomboidaria</i>	taxusspikkelspanner	12		div.loofbomen/struiken
<i>Scopula</i> <i>floslactata</i>	roomkleurige stipspanner	1		kruidachtigen
<i>Timandra</i> <i>comae</i>	lieveling	2		zuring,duizendknoop
<i>Xanthorhoe</i> <i>ferrugata</i>	vierbandspanner	6		kruidachtigen,
<i>Xanthorhoe</i> <i>fluctuata</i>	zwartbandspanner	5		kruidachtigen,look z look
<i>Xanthorhoe</i> <i>montanata</i>	geogde bandspanner	1		kruidachtigen,
<i>Xanthorhoe</i> <i>spadicearia</i>	bruine vierbandspanner	1		kruidachtigen
<b>Nolidae</b>				
<i>Bena</i> <i>bicolorana</i>	grote groenuil	1		eik/berk
<i>Earias</i> <i>clorana</i>	kleine groenuil	17		wilg
<b>Arctiidae</b>				
<i>Atolmis</i> <i>rubricollis</i>	zwart beertje	3		mossen(korst)
<i>Eilema</i> <i>griseola</i>	glad beertje	6		mossen(korst)
<i>Phragmatobia</i> <i>fuliginosa</i>	kleine beer	63		weegbree,kruidachtigen
<i>Spilosoma</i> <i>lubricipeda</i>	witte tijger	24		brandnetel,zuring,vlier
<i>Spilosoma</i> <i>urticae</i>	sneeuwbeer	1		kruidachtigen/gele lis
<i>Tyria</i> <i>jacobaeae</i>	sint-jakobsvlinder	4		kruiskruiden
<b>Drepanidae</b>				
<i>Drepana</i> <i>curvulata</i>	bruine eenstaart	12		berk,els
<i>Drepana</i> <i>falcataria</i>	berkeneenstaart	7		berk,els
<i>Habrosyne</i> <i>pyritoides</i>	vuursteenvlinder	1		braam
<i>Ochropacha</i> <i>duplaris</i>	tweestip orvlinder	8		berk,els
<i>Tethea</i> <i>ocularis</i>	peppel-orvlinder	1		(ratel)populier
<i>Watsonalla</i> <i>binaria</i>	gele eenstaart	1		eik
<b>Lasiocampidae</b>				
<i>Euthrix</i> <i>potatoria</i>	rietvink	3		riet,kroppaar
<b>Notodontidae</b>				
<i>Furcula</i> <i>furcula</i>	kleine hermelijnvlinder	7		wilg,populier(ratel)
<i>Notodonta</i> <i>dromedarius</i>	dromedaris	6		els,berk,eik
<i>Notodonta</i> <i>ziczac</i>	kameeltje	3		wilg,populier(ratel)
<i>Phalera</i> <i>bucephala</i>	wapendrager	9		div.loofbomen,struiken
<i>Pheosia</i> <i>gnoma</i>	berkenbrandvlerkvlinder	6		berk
<i>Pheosia</i> <i>tremula</i>	brandvlerkvlinder	4		wilg,populier(ratel),berk
<i>Pterostoma</i> <i>palpina</i>	snuitvlinder	3		wilg,populier(ratel)
<i>Ptilodon</i> <i>capucina</i>	kroonvogeltje	3		berk,eik
<b>Sphingidae</b>				
<i>Sphinx</i> <i>ligustri</i>	ligusterpijlstaart	1		gew.es,vlier
<b>Hepialidae</b>				
<i>Korscheltellus</i> <i>lupulinus</i>	slawortelboorder	1		kruidachtigen/grassen

37-25-13

lijst 1	niet aangetroffen	nieuwe	niet aangetroffen	nieuwe
<b>Noctuidae</b>	schilddrager zwarstipvlinder puta-uil boksbaardvlinder turkse-uil getekende gamma-uil kooluil spitsvleugelgrasuil volgeling donker halmuiltje duinhalmuiltje donkere marmeruil tandjesuil	bont halmuiltje* bruine breedvleugeluil driehoekuil essengouduil florida-uil geelvleugeluil gele duinrietboorder gestippelde rietboorder gewone gouduil gewone stofuil gewone velduil goudgele boorder graswortelvlinder grauwe grasuil grijze grasuil* groene korstmosuil groente-uil grote groenuil grote worteluil heremietuil herfst-rietboorder kamillevlinder komma-uil kweekgrasuil levervlek lijnsnuituil lisdoddeboorder maansikkeluil meldevlinder moeras-grasuil morpheus stofuil oranje o-vlinder oranjegeel halmuiltje populierengouduil puta-uil splinterstreep stippelsnuituil tweekleurige heremietuil tweestreepvoorjaarsuil variabele voorjaarsuil wilgenschorsvlinder witstipgrasuil zwart beertje zwartvlekwinteruil glad beertje sint-jakobsvlinder sneeuwbeer zwart beertje gele eenstaart	<b>Geometridae</b> bruine grijsbandspanner gewone agaatspanner lindeherculesje	egale dwergspanner* geogode bandspanner gewone dwergspanner* groenbandspanner groene korstmosuil hoptdwergspanner kleine wintervlinder kleine zomervlinder lieveling peper-en-zoutvlinder randstipspanner ringspikkelspanner roomkleurige stipspanner satijnstipspanner schildstipspanner variabele spanner variabele voorjaarsuil vliervlinder voorjaarsboomspanner witte schaduwspanner witvlakdwergspanner zomervlinder zwartbandspanner zwartvlekdwergspanner
<b>Arctiidae</b>				
<b>Drepanidae</b>				

<b>Familie/soort</b>	<b>nederlandse naam</b>	<b>aantal</b>	<b>z waardplant</b>
<b>Tortricidae</b>			
<i>Acleris comariana</i> *	okergele driehoekbladroller	18	z wilg
<i>Acleris ferrugana</i> *	lichte boogbladroller	7	eik,wilg,berk
<i>Acleris forsskaleana</i>	kleine boogbladroller	28	esdoorn
<i>Acleris variegana</i>	witschouderbladroller	56	meidoorn,sleedoorn
<i>Agapeta hamana</i>	distelbladroller	35	akkerdistel,klover
<i>Apotomis betuletana</i>	berkenmarmarbladroller	30	berk
<i>Archips podana</i>	grote appelbladroller	45	hazelaar
<i>Archips xylosteana</i>	gevlamde bladroller	16	esdoorn,meidoorn
<i>Cacoecimorpha pronubana</i>	anjerbladroller	18	polyfaag
<i>Celypha cespitana</i>	oranjegele lijnbladroller	30	klaver spp
<i>Celypha lacunana</i>	brandnetelbladroller	39	polyfaag
<i>Cochylys atricapitana</i>	sint-jakobsbladroller	48	jokobskruiskruid
<i>Cydia splendana</i>	gewone spiegelmot	5	eik
<i>Epiblema foenella</i>	hoefijzermot	5	bijvoet
<i>Epinotia nisella</i>	variabele oogbladroller	9	wilg,ratelpopulier
<i>Hedya nubiferana</i>	gewone witvlakbladroller	19	div.loofbomen
<i>Hedya salicella</i>	pinguintje	18	wilg,ratelpopulier
<i>Pandemis cerasana</i>	kersenbladroller	48	vruchtbomen?
<i>Pandemis dumetana</i> *	fijnmazige bladroller	31	?
<i>Pandemis heparana</i>	leverkleurige bladroller	48	?
<i>Syndemis musculana</i>	struikbladroller	9	div.struiken
<i>Tortrix viridana</i>	groene eikenbladroller	44	eik
<b>Oecopharidae</b>			
<i>Agonopterix ocellana</i>	roodvlekkaartmot	48	wilg
<i>Ethmia quadrellella</i>	kleine zwartwitmot	124	?
<b>Crambidae</b>			
<i>Agriphila latistria</i>	witlijngrasmot	18	dravik
<i>Agriphila straminella</i>	blauwooggrasmot	87	div.grassen
<i>Agriphila tristella</i>	variabele grasmot	36	div.grassen
<i>Calamotropha paludella</i>	lisdoddesnuitmot	26	lisdodde
<i>Cataclysta lemnata</i>	kroosvlindertje	18	kroos (eenden)
<i>Chrysoteuchia culmella</i>	gewone grasmot	28	div.grassen
<i>Crambus pascuella</i>	zilverstreepgrasmot	18	grassen?
<i>Crambus perlella</i>	bleke grasmot	26	div.grassen
<i>Donacaula forficella</i>	liesgrassnuitmot	5	riet,liesgras
<i>Duponchelia fovealis</i>	duponcheliemot	52	(z) slangekruid?
<i>Elophila nymphaeata</i>	waterleliemot	48	fonteinkruid
<i>Eudonia lacustrata</i>	lichte granietmot	44	mossen
<i>Evergestis forficalis</i>	lijnvalkmot	68	koolzaad, kruisbloemen
<i>Nymphula nitidulata</i>	egelskopmot	30	egelskop
<i>Pleuroptya ruralis</i>	parelmoermot	53	brandnetel
<i>Schoenobius gigantella</i>	rietgrasmot	26	riet,liesgras
<i>Schoenobius gigantella</i>	rietsnuitmot	26	riet,liesgras
<i>Udea ferrugalis</i>	oranje kruidenmot	5	?
<i>Udea olivalis</i>	witvlekkruidenmot	30	zuring
<b>Choreutidae</b>			
<i>Anthophila fabriciana</i>	brandnetelmot		brandnetel
<b>Cosmopteregidae</b>			

vervolg jaarlijst micro's

<b>Familie/soort</b>	<b>nederlandse naam</b>	<b>aantal</b>	<b>zwaardplant</b>
<b>Choreutidae</b>			
Limnaecia phragmitella	lisdoddeveertje	28	lisdodde
<b>Pterophoridae</b>			
Emmelina monodactyla	windevedermot	28	zuring
Platyptilia gonodactyla	hoefbladvedermot	43	klein hoefblad
Pterophorus pentadactyla	sneeuwite vedermot	48	winde
<b>Plutellidae</b>			
Plutella xylostella	koolmotje	24	koolzaad
<b>Pyalidae</b>			
Acrobasis advenella	mutsjeslichtmot	5	meidoorn
Aglossa pinguinalis	vetmot	18	?
Endotricha flammealis	strooiselmot	5	?
Pyralis farinalis	grote meelmot	28	?
<b>Tineidae</b>			
Monopis weaverella	witvlekkijkgaatje	9	mest
<b>Yponomeutidae</b>			
Yponomeuta	div.stippelmotten	233	div.struiken/wilg
* determinatie niet zeker		1891	

