



Afdeling Hollandse Delta.

***Verslag planteninventarisaties Dorpsweg, Kleidijk en
Gildenlaan 2020
Gemeente Westvoorne***

Mededelingnummer PWG 2020/01

Auteur: Erik Ketting



Slanke gentiaan

© KNNV afdeling Hollandse Delta

Verslag planteninventarisaties Dorpsweg, Kleidijk en Gildenlaan 2020 gemeente Westvoorne

Een publicatie van de Plantenwerkgroep van de Natuurvereniging Hollandse Delta, een afdeling van de KNNV. Mededelingennummer 2020/01

Auteur: Erik Ketting

Onderzoekers: Leden van de Plantenwerkgroep



Omslagfoto: Slanke gentiaan Fotograaf: Hans op den Dries

Natuurvereniging Hollandse Delta
een afdeling van de KNNV

secretariaat:

Peter Vermaas

Schudegge 17

3224 BP Hellevoetsluis

Telefoon: 0181-324058

Email: secretaris@voorne.knnv.nl

Inhoud

Inleiding	4
Dorpsweg.....	4
Gebiedsbeschrijving	4
Werkwijze	5
Resultaat.....	5
aanbeveling	7
Kleidijk	7
Gebiedsbeschrijving	7
Werkwijze	7
Resultaat `Mijn Berm Bloeit` Kleidijk.....	8
Statistische resultaten Mijn Berm Bloeit Kleidijk	10
Resultaat algemene inventarisatie Kleidijk	12
Maaiaadvies	14
Gildenlaan.....	15
Gebiedsbeschrijving	15
Werkwijze	15
Resultaat.....	16
aanbeveling	17
Bronnen	17
Colofon	17

Inleiding

De gemeente Westvoorne wil het openbaar groen in de gemeente op een meer natuurgerichte manier gaan beheren met meer aandacht voor de ontwikkeling van inheemse plant – en diersoorten en voor de biodiversiteit. Dit doet de gemeente door minder vaak en gefaseerd te maaien en het maaisel af te voeren, het inzaaien van braakliggende gronden met inheemse plantensoorten en het aanleggen van natuurvriendelijke oevers met een geleidelijke overgang van het water naar de berm. Om te kunnen bepalen of die nieuwe manier van beheren effect heeft, is aan de plantenwerkgroep van de KNNV Afdeling Hollandse Delta gevraagd om een aantal gebieden waar de gemeente het nieuwe maaibeleid wordt toegepast de planten te monitoren. De insectenwerkgroep monitort in deze gebieden de dagvlinders. Het gaat om de volgende gebieden, de Dorpsweg in Rockanje, de Kleidijk en de Gildenlaan in Oostvoorne. Om de effecten te kunnen monitoren worden de gebieden meerder jaren geïnventariseerd.

Dorpsweg

Gebiedsbeschrijving

Het gebied betreft een stuk grasland met een daarin gelegen boomgaard ingeklemd tussen de Dorpsweg in Rockanje en Meertje De Waal, een natuurgebied beheert door Natuurmonumenten. Het gebied wordt gefaseerd gemaaid en het maaisel wordt afgevoerd



Werkwijze

We hebben in dit gebied een algemene inventarisatie uitgevoerd, waarbij alle in het gebied voorkomende planten zijn genoteerd. Van de eventuele in het gebied voorkomende rode lijst en aandachtsoorten zijn de abundantie (talrijkheid) en de coördinaten van de vindplaats vastgelegd. Bij het inventariseren maken we gebruik van de app ObsMapp via een smartphone, de waarnemingen worden dan ook gelijk vastgelegd in de database van Waarneming.nl. We hebben het gebied op 4-5-2020 en 10-8-2020 bezocht.

Resultaat

In totaal hebben we 76 plantensoorten aangetroffen over het algemeen algemene soorten. Tot de minder algemene soorten behoren Hoge cyperzegge, Gevleugeld hertshooi, Heelblaadjes en Grote ratelaar, deze zijn groen gemarkeerd. Vooral Grote Ratelaar is een bijzondere soort. Deze half parasiet, parasiteert op graswortels waardoor het aandeel grassen in de vegetatie verminderd en er een opener vegetatie ontstaat, met meer kans voor andere planten om te ontkiemen. De boomgaard is sterk verruigd en soortenarm.

Wetenschappelijke naam	Naam	Species id	Familie
<i>Achillea millefolium</i>	Duizendblad	6310	Asteraceae
<i>Aegopodium podagraria</i>	Zevenblad	6318	Apiaceae
<i>Agrostis stolonifera</i>	Fioringras	6334	Poaceae
<i>Alliaria petiolata</i>	Look-zonder-look	6347	Brassicaceae
<i>Alopecurus pratensis</i>	Grote vossenstaart	6364	Poaceae
<i>Anisantha sterilis</i>	IJle dravik	6432	Poaceae
<i>Anthriscus sylvestris</i>	Fluitenkruid	6439	Apiaceae
<i>Arrhenatherum elatius</i>	Glanshaver	8347	Poaceae
<i>Bellis perennis</i>	Madeliefje	6459	Asteraceae
<i>Bromus hordeaceus</i>	Zachte dravik	6487	Poaceae
<i>Calamagrostis epigejos</i>	Duinriet	6500	Poaceae
<i>Cardamine pratensis</i>	Pinksterbloem	6528	Brassicaceae
<i>Carex otrubae</i>	Valse voszegge	6548	Cyperaceae
<i>Carex pseudocyperus</i>	Hoge cyperzegge	6553	Cyperaceae
<i>Cerastium fontanum</i>	Gewone hoornbloem	125626	Caryophyllaceae
<i>Cirsium arvense</i>	Akkerdistel	6611	Asteraceae
<i>Convolvulus sepium</i>	Haagwinde	6511	Convolvulaceae
<i>Crataegus monogyna</i>	Eenstijlige meidoorn	6656	Rosaceae
<i>Crepis capillaris</i>	Klein streepzaad	6658	Asteraceae
<i>Dactylis glomerata</i>	Kropaar	6679	Poaceae
<i>Daucus carota</i>	Peen	6684	Apiaceae
<i>Elymus repens</i>	Kweek	6729	Poaceae
<i>Epilobium hirsutum</i>	Harig wilgenroosje	6732	Onagraceae
<i>Equisetum arvense</i>	Heermoes	6741	Equisetaceae
<i>Eupatorium cannabinum</i>	Koninginnekruid	6768	Asteraceae
<i>Festuca rubra</i>	Rood zwenkgras	6790	Poaceae
<i>Ficaria verna</i>	Gewoon speenkruid	18855	Ranunculaceae
<i>Galium aparine</i>	Kleefkruid	6812	Rubiaceae

Geranium molle	Zachte ooievaarsbek	6824	Geraniaceae
Glechoma hederacea	Hondsdrif	6836	Lamiaceae
Heracleum mantegazzianum	Reuzenberenklauw	6854	Apiaceae
Heracleum sphondylium	Gewone berenklauw	6855	Apiaceae
Holcus lanatus	Gestreepte witbol	6872	Poaceae
Hypericum tetrapterum	Gevleugeld hertshooi	6889	Hypericaceae
Impatiens parviflora	Klein springzaad	6898	Balsaminaceae
Jacobaea vulgaris	Jakobskruiskruid	7449	Asteraceae
Juglans regia	Okkernoot	6909	Juglandaceae
Juncus effusus	Pitrus	6920	Juncaceae
Lolium perenne	Engels raigras	6999	Poaceae
Medicago lupulina	Hopklaver	7043	Fabaceae
Myosotis ramosissima	Ruw vergeet-mij-nietje	7076	Boraginaceae
Narcissus spec.	Narcis spec.	160011	Amaryllidaceae
Nasturtium officinale	Witte waterkers	7324	Brassicaceae
Phalaris arundinacea	Rietgras	7165	Poaceae
Phleum pratense	Gewoon timoteegras	9114	Poaceae
Phragmites australis	Riet	7175	Poaceae
Plantago lanceolata	Smalle weegbree	7204	Plantaginaceae
Poa annua	Straatgras	7207	Poaceae
Poa pratensis	Veldbeemdgras	7213	Poaceae
Poa trivialis	Ruw beemdgras	7214	Poaceae
Potentilla anserina	Zilverschoon	7248	Rosaceae
Pulicaria dysenterica	Heelblaadjes	7278	Asteraceae
Quercus robur	Zomereik	7286	Fagaceae
Ranunculus acris	Scherpe boterbloem	7288	Ranunculaceae
Ranunculus repens	Kruipende boterbloem	7299	Ranunculaceae
Rhinanthus angustifolius	Grote ratelaar	7310	Orobanchaceae
Rubus caesius	Dauwbraam	7341	Rosaceae
Rubus spec.	Braam spec.	188621	Rosaceae
Rumex crispus	Krulzuring	7371	Polygonaceae
Rumex hydrolapathum	Waterzuring	7372	Polygonaceae
Rumex obtusifolius	Ridderzuring	7375	Polygonaceae
Rumex x pratensis (R. crispus x obtusifolius)	Bermzuring	17143	Polygonaceae
Salix alba	Schietwilg	7389	Salicaceae
Schedonorus arundinaceus	Rietzwenkgras	6784	Poaceae
Schoenoplectus tabernaemontani	Ruwe bies	7416	Cyperaceae
Sinapis arvensis	Herik	7470	Brassicaceae
Sonchus oleraceus	Gewone melkdistel	7491	Asteraceae
Symphytum officinale	Gewone smeewortel	7531	Boraginaceae
Taraxacum officinale s.l. (incl. all sec.)	Paardenbloem	7539	Asteraceae
Trifolium pratense	Rode klaver	7573	Fabaceae
Trifolium repens	Witte klaver	7574	Fabaceae
Urtica dioica	Grote brandnetel	7596	Urticaceae
Valeriana officinalis	Echte valeriaan	7604	Caprifoliaceae

Vicia cracca	Vogelwikke	7634	Fabaceae
Vicia sativa	Voederwikke	26435	Fabaceae
Vicia sativa subsp. segetalis	Vergeten wikke	9119	Fabaceae

aanbeveling

Het verschijnen van soorten zoals Grote Ratelaar, Heelblaadjes en Gevleugeld Hertshooi geeft aan dat de bodem schraler wordt. Doorgaan met gefaseerd maaien en afvoeren zal de bodem verder versralen waardoor een rijkere vegetatie ontstaat. Op den duur zal 1 x per jaar maaien volstaan.

Kleidijk

Gebiedsbeschrijving

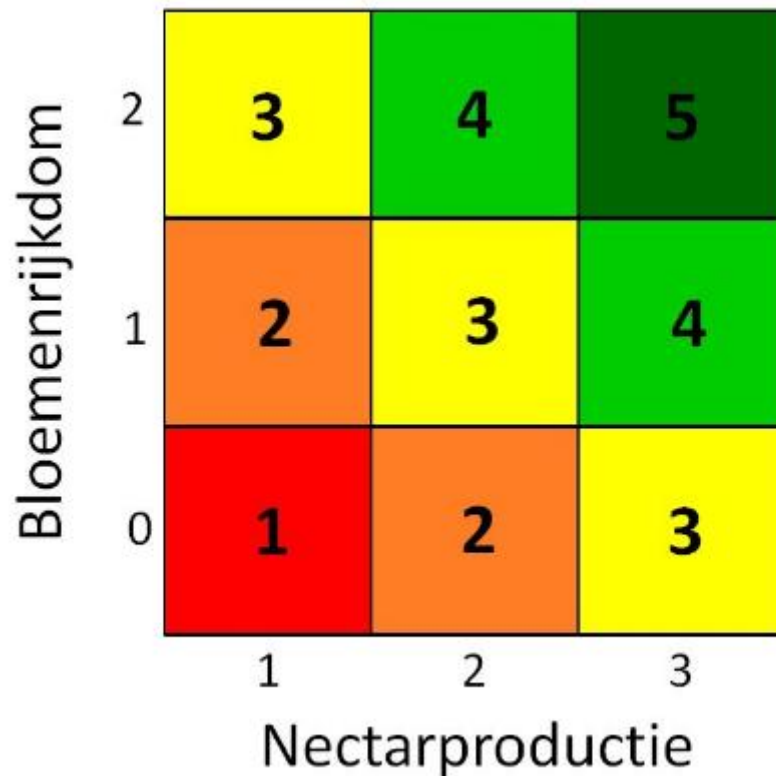
Het terrein betreft een strook grasland tussen de Kleidijk en industrieterrein De Pinnepot in Oostvoorne. Het grasland wordt sinds vorig jaar gefaseerd gemaaid en het maaisel wordt afgevoerd, daarvoor werd de berm geklepeld en in sommige jaren is er ook met de cyclomaaier gemaaid en werd het hooi gebruikt als veevoer.



Werkwijze

In dit gebied hebben we 2 inventarisatiemethoden gebruikt. Op 18-5-2020 hebben we de nectarindex van de bepaald met de 'Mijn Berm Bloeit' methode van Floron (Floristisch Onderzoek Nederland) en de Vlinderstichting. Hierbij wordt 100 meter berm geïnventariseerd door om de 10 meter alle voorkomende planten in een straal van 1 meter te noteren. De gevonden planten worden per vak ingevoerd op de website van Mijn Berm Bloeit waar vervolgens de nectarindex wordt bepaald. De nectarindex wordt als volgt bepaald:

De gevonden soorten en aantal in de getelde berm worden gebruikt om de nectarindex te berekenen. Deze bestaat uit twee componenten: bloemenrijkdom en nectarproductie. Nectarproductie telt het zwaarst. De nectarproductie van een plantensoort is gebaseerd op de Britse AgriLand Nectar Database. We hebben de totale nectarproductie in drie categorieën ingedeeld. Een bloemrijke berm zorgt voor bonuspunten. Ook hier zijn drie categorieën. In de figuur hieronder staat de nectarindex en waardering in stoplichtkleuren weergegeven:



We onderscheiden vijf categorieën. Hoe hoger de nectarindex hoe meer nectar er gedurende het jaar te halen is voor boerenlandvlinders en andere insecten. Bermen met een nectarindex van 5 kennen een gevarieerd bloemaanbod gedurende het jaar en er is veel nectar te halen. Bermen met een index van 1 hebben insecten weinig te bieden.

Op 7-9-2020 hebben we een algemene inventarisatie uitgevoerd, waarbij alle in het gebied voorkomende planten zijn genoteerd. Van de eventuele in het gebied voorkomende rode lijst en aandachtsoorten zijn de abundantie (talrijkheid) en de coördinaten van de vindplaats vastgelegd. De gevonden soorten bij de algemene inventarisatie hebben we samengevoegd met de gevonden soorten bij de Mijn Berm Bloeit methode tot een totaalijst van de gevonden soorten.

Resultaat 'Mijn Berm Bloeit' Kleidijk

Onderstaand de gevonden soorten met in hoeveel van de 10 opnamevakken de soort is aangetroffen (abundantie).

Wetenschappelijke naam	Nederlandse naam	abundantie
Ranunculus acris	Scherpe boterbloem	10 vakjes

<i>Daucus carota</i>	Peen	7 vakjes
<i>Vicia sativa</i> subsp. <i>sativa</i>	Voederwikke	8 vakjes
<i>Lathyrus pratensis</i>	Veldlathyrus	5 vakjes
<i>Centaurea jacea</i>	Knoopkruid	9 vakjes
<i>Taraxacum officinale</i>	Paardenbloem	10 vakjes
<i>Trifolium pratense</i>	Rode klaver	10 vakjes
<i>Heracleum sphondylium</i> subsp. <i>sphondylium</i>	Gewone berenklauw	9 vakjes
<i>Arrhenatherum elatius</i>	Glanshaver	10 vakjes
<i>Dactylis glomerata</i> subsp. <i>glomerata</i>	Gewone kropaar	10 vakjes
<i>Holcus lanatus</i>	Gestreepte witbol	10 vakjes
<i>Medicago arabica</i>	Gevlekte rupsklaver	9 vakjes
<i>Tragopogon pratensis</i>	Gele morgenster s.l.	1 vakje
<i>Plantago lanceolata</i>	Smalle weegbree	10 vakjes
<i>Potentilla reptans</i>	Vijfvingerkruid	9 vakjes
<i>Equisetum arvense</i>	Heermoes	9 vakjes
<i>Trifolium dubium</i>	Kleine klaver	6 vakjes
<i>Jacobaea</i>	Jakobskruid (G)	3 vakjes
<i>Symphytum officinale</i>	Gewone smeerwortel	3 vakjes
<i>Rumex acetosa</i>	Veldzuring	10 vakjes
<i>Cerastium fontanum</i> subsp. <i>vulgare</i>	Gewone hoornbloem	8 vakjes
<i>Poa pratensis</i> subsp. <i>pratensis</i>	Veldbeemdgras	8 vakjes
<i>Persicaria maculosa</i>	Perzikkruid	3 vakjes
<i>Medicago lupulina</i>	Hopklaver	1 vakje
<i>Urtica dioica</i>	Grote brandnetel	1 vakje
<i>Achillea millefolium</i>	Duizendblad	6 vakjes
<i>Festuca rubra</i>	Rood zwenkgras	5 vakjes
<i>Anthriscus sylvestris</i>	Fluitenkruid	3 vakjes
<i>Schedonorus arundinaceus</i>	Rietzwenkgras	5 vakjes
<i>Alopecurus pratensis</i>	Grote vossenstaart	1 vakje
<i>Aegopodium podagraria</i>	Zevenblad	1 vakje
<i>Potentilla anserina</i>	Zilverschoon	1 vakje
<i>Vicia cracca</i>	Vogelwikke	3 vakjes
<i>Carex hirta</i>	Ruige zegge	1 vakje
<i>Bellis perennis</i>	Madeliefje	2 vakjes
<i>Lotus corniculatus</i> var. <i>corniculatus</i>	Gewone rolklaver s.s.	1 vakje
<i>Luzula campestris</i>	Gewone veldbies	1 vakje
<i>Rumex crispus</i>	Krulzuring	2 vakjes
<i>Glechoma hederacea</i>	Hondsdrif	1 vakje
<i>Anisantha sterilis</i>	IJle dravik	1 vakje
<i>Jacobaea erucifolia</i>	Viltig kruiskruid	1 vakje
<i>Galium mollugo</i> subsp. <i>erectum</i>	Glad walstro	1 vakje

Berm Oostvoorne Kleidijk

18 mei 2020, Erik Ketting

[Overzichtskaart](#) > Telling

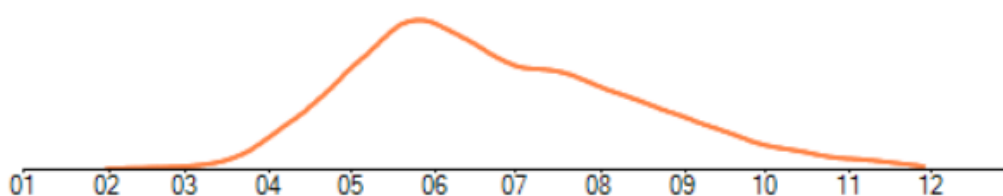


Nectarindex (1-5): 5

Hoe hoger de nectarindex hoe meer nectar er gedurende het jaar in potentie te halen is voor vlinders en andere insecten. Bermen met een nectarindex van 5 kennen een gevarieerd bloemaanbod gedurende het jaar en er is veel nectar te halen. Bermen met een index van 1 hebben insecten weinig te bieden. De gevonden soorten en aantal vakjes waarin de soort in de getelde berm voorkomt worden gebruikt om de nectarindex te berekenen. Deze bestaat uit twee componenten: bloemenrijkdom en de potentiële nectarproductie. Nectarproductie telt het zwaarst. De nectarproductie van een plantensoort is gebaseerd op de Britse AgriLand Nectar Database. We hebben de totale nectarproductie in drie categorieën ingedeeld. Een bloemrijke berm zorgt voor bonuspunten. Ook hier zijn drie categorieën.

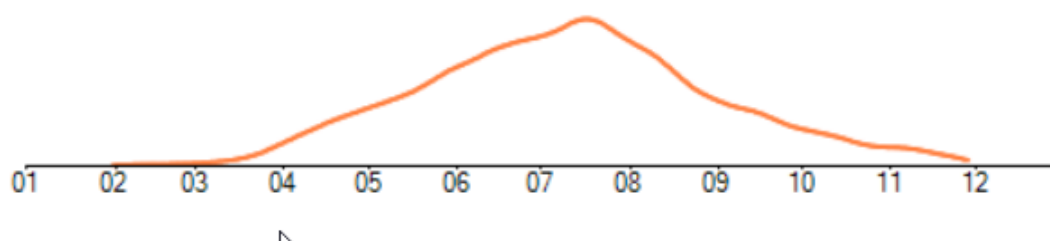
Bloemaanbod

Berekend uit een optelsom van bloeitijddiagrammen x het aantal van elke plantensoort. Het tijdstip van maaien is uiteraard van grote invloed. Door ruim ná de bloeipek te maaien kunnen bloemen zaden vormen.



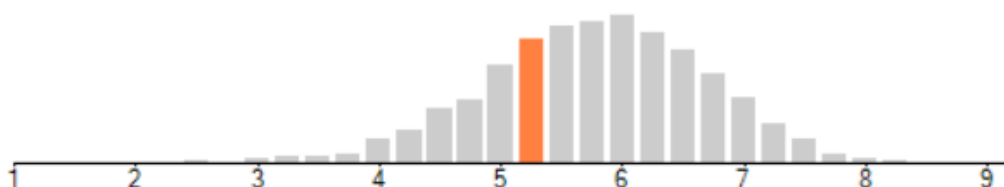
Potentiële nectarproductie gedurende het jaar

Berekend uit een optelsom van bloeitijddiagrammen x nectarproductie x het aantal van elke plantensoort.



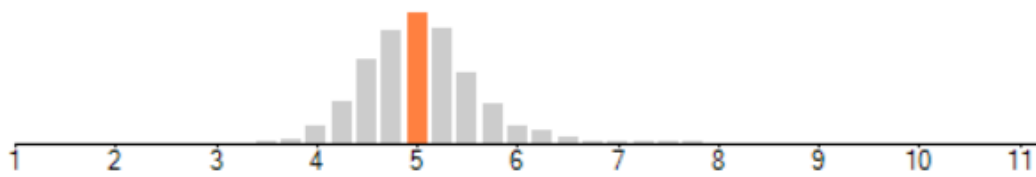
Voedselrijkdom

Deze telling (oranje) en alle locaties in Nederland (grijs). Een lage stikstofwaarde duidt op een schrale vegetatie. Op de horizontale as staat de gemiddelde Ellenberg-indicatiewaarde van de plantensoorten gewogen naar aantal.



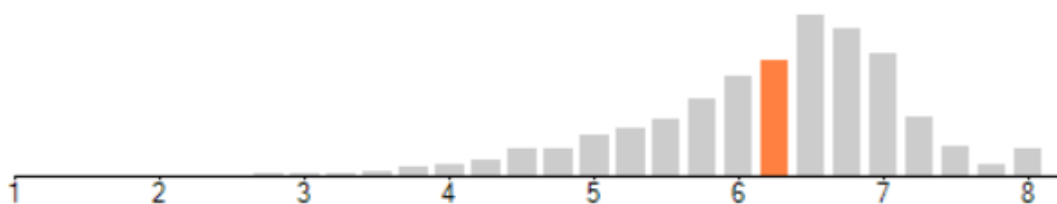
Vochtigheid van de bodem

Deze telling (oranje) en alle locaties in Nederland (grijs). Op de horizontale as staat de gemiddelde Ellenberg-indicatiewaarde van de plantensoorten gewogen naar aantal. Koester zowel vochtig als heel droog grasland, want hierin komen vaker bijzondere soorten voor. Let bij het maaien op een verhoogde kans op insporing en bodemverdichting in vochtig grasland.



Zuurgraad van de bodem

Deze telling (oranje) en alle locaties in Nederland (grijs). Op de horizontale as staat de gemiddelde Ellenberg-indicatiewaarde van de plantensoorten gewogen naar aantal. Voedselarme zandgronden hebben meestal een zure bodem (waarde < 5). Meestal is er sprake van een meer neutrale bodem, bijvoorbeeld klei, veen en nieuwe aangebrachte teelaarde.



Resultaat algemene inventarisatie Kleidijk

In totaal hebben we 61 soorten aangetroffen in dit gebied bij de inventarisaties op 18-5-2020 en 7-9-2020. Bij de inventarisatie op 7-9-2020 was de berm reeds daarvoor in augustus gemaaid. Er zijn voornamelijk algemene soorten aangetroffen, maar waaronder wel veel soorten waardevol voor insecten.

Wetenschappelijke naam	Naam	Species id	Familie
<i>Achillea millefolium</i>	Duizendblad	6310	Asteraceae
<i>Aegopodium podagraria</i>	Zevenblad	6318	Apiaceae
<i>Alopecurus pratensis</i>	Grote vossenstaart	6364	Poaceae
<i>Anisantha sterilis</i>	IJle dravik	6432	Poaceae
<i>Anthriscus sylvestris</i>	Fluitenkruid	6439	Apiaceae
<i>Arrhenatherum elatius</i>	Glanshaver	8347	Poaceae
<i>Bellis perennis</i>	Madeliefje	6459	Asteraceae
<i>Carex hirta</i>	Ruige zegge	6545	Cyperaceae
<i>Centaurea jacea</i>	Knoopkruid	6567	Asteraceae
<i>Cerastium fontanum</i>	Gewone hoornbloem	125626	Caryophyllaceae
<i>Chenopodium album</i>	Melganzenvoet	6591	Amaranthaceae
<i>Cirsium arvense</i>	Akkerdistel	6611	Asteraceae
<i>Crepis capillaris</i>	Klein streepzaad	6658	Asteraceae
<i>Dactylis glomerata</i>	Kropaar	6679	Poaceae
<i>Daucus carota</i>	Peen	6684	Apiaceae
<i>Equisetum arvense</i>	Heermoes	6741	Equisetaceae
<i>Euphorbia helioscopia</i>	Kroontjeskruid	6772	Euphorbiaceae
<i>Festuca rubra</i>	Rood zwenkgras	6790	Poaceae
<i>Galium mollugo</i>	Glad walstro	6813	Rubiaceae
<i>Glechoma hederacea</i>	Hondsdrif	6836	Lamiaceae
<i>Heracleum sphondylium</i>	Gewone berenklaauw	6855	Apiaceae
<i>Holcus lanatus</i>	Gestreepte witbol	6872	Poaceae
<i>Jacobaea erucifolia</i>	Viltig kruiskruid	7446	Asteraceae
<i>Jacobaea vulgaris</i>	Jakobskruiskruid	7449	Asteraceae
<i>Lamium album</i>	Witte dovenetel	6942	Lamiaceae
<i>Lathyrus pratensis</i>	Veldlathyrus	6956	Fabaceae
<i>Lotus corniculatus</i>	Gewone rolklaver	7004	Fabaceae
<i>Luzula campestris</i>	Gewone veldbies	7012	Juncaceae
<i>Lysimachia nummularia</i>	Penningkruid	7022	Primulaceae
<i>Medicago arabica</i>	Gevlekte rupsklaver	7041	Fabaceae
<i>Medicago lupulina</i>	Hopklaver	7043	Fabaceae
<i>Persicaria amphibia</i>	Veenwortel	7152	Polygonaceae
<i>Persicaria maculosa</i>	Perzikkruid	7156	Polygonaceae
<i>Phragmites australis</i>	Riet	7175	Poaceae
<i>Plantago lanceolata</i>	Smalle weegbree	7204	Plantaginaceae
<i>Poa pratensis</i> subsp. <i>pratensis</i>	Veldbeemdgras	7213	Poaceae
<i>Polygonum aviculare</i>	Gewoon varkensgras	7222	Polygonaceae
<i>Potentilla anserina</i>	Zilverschoon	7248	Rosaceae
<i>Potentilla reptans</i>	Vijfvingerkruid	7255	Rosaceae
<i>Prunella vulgaris</i>	Gewone brunel	7259	Lamiaceae
<i>Pulicaria dysenterica</i>	Heelblaadjes	7278	Asteraceae
<i>Quercus robur</i>	Zomereik	7286	Fagaceae
<i>Ranunculus acris</i>	Scherpe boterbloem	7288	Ranunculaceae
<i>Ranunculus repens</i>	Kruipende boterbloem	7299	Ranunculaceae

Raphanus spec.	Radijs spec.	196909	Brassicaceae
Rubus caesius	Dauwbraam	7341	Rosaceae
Rumex acetosa	Veldzuring	7368	Polygonaceae
Rumex crispus	Krulzuring		Polygonaceae
Rumex obtusifolius	Ridderzuring	7375	Polygonaceae
Rumex x pratensis (R. crispus x obtusifolius)	Bermzuring	17143	Polygonaceae
Schedonorus arundinaceus	Rietzwenkgras	6784	Poaceae
Scorzoneroïdes autumnalis	Vertakte leeuwentand	6965	Asteraceae
Symphytum officinale	Gewone smeewortel	7531	Boraginaceae
Taraxacum officinale s.l. (incl. all sec.)	Paardenbloem	7539	Asteraceae
Tragopogon pratensis	Gele morgenster s.l.	1394436	Asteraceae
Trifolium dubium	Kleine klaver	7569	Fabaceae
Trifolium pratense	Rode klaver	7573	Fabaceae
Tussilago farfara	Klein hoefblad	7590	Asteraceae
Urtica dioica	Grote brandnetel	7596	Urticaceae
Vicia cracca	Vogelwikke	7634	Fabaceae
Vicia sativa subsp. sativa	Voederwikke	26435	Fabaceae

Maaiadvies

Maaifrequentie

Op basis van de aanwezigheid van indicatorsoorten adviseren we om **tweemaal per jaar** te maaien en maaisel af te voeren.

Het maaitijdstip is een globale inschatting op basis van de aangetroffen planten. Hoe vollediger de soortenlijst deze is, hoe beter het advies. Afhankelijk van de mate van verruiging kan het noodzakelijk zijn vaker te maaien. Stem het maaitip af op de aanwezigheid van bedreigde soorten en laatbloeiende soorten.

Aangepast maaitijdstip

Geen soorten aangetroffen die gebaat zijn bij een aangepast maaitijdstip.

Het algemene maaiadvies is om te maaien in de nazomer. Bij tweemaal per jaar maaien, kan het beste in juni gemaaid worden, wanneer vroege bloeiers zaden hebben gevormd. Meer lezen: P.J. Keizer, 2008. Overzicht van de vegetatie langs Rijkswegen. Rijkswaterstaat [[download](#)].

Algemene tips voor ecologisch maai-beheer

- Maai gefaseerd: laat bij elke maaibeurt 20% van de vegetatie staan voor de aanwezige fauna en om bloemen zaden te laten vormen.
- Laat het maaisel een paar dagen liggen voordat het maaisel wordt afgevoerd. Op deze manier krijgen de aanwezige planten de kans om hun zaden te laten vallen.

Beschermde soorten, Rode Lijst-soorten en invasieve exoten

Geen bijzondere soorten aanwezig.

Bij aanwezigheid van wettelijk beschermde soorten wordt verwacht dat hier in het maaibeheer rekening mee wordt gehouden, bijvoorbeeld door het verschuiven van het maaitijdstip tot na de zaadzetting. Rode lijst soorten staan landelijk onder druk. Het verdient aanbeveling om in het beheer met deze soorten rekening te houden. Bij aanwezigheid van sterk woekerende invasieve duizendknopen (Japanse, Sachalinse of Bastarda duizendknoop) wordt aanbevolen de groeiplaats apart te maaien en het maaisel als restafval af te voeren. Deze soorten zijn namelijk in staat zich via kleine fragmenten te verspreiden.

Gildenlaan

Gebiedsbeschrijving

Het onderzochte terrein betreft een natuurvriendelijke oever langs een waterpartij in de Gildenlaan die extensief beheert wordt, grenzend aan een grasveld dat intensief beheert wordt. Er is een scherpe scheiding tussen het intensief beheerde grasveld en de natuurvriendelijke oever.



Werkwijze

We hebben in dit gebied een algemene inventarisatie uitgevoerd, waarbij alle in het gebied voorkomende planten worden genoteerd. Van de eventuele in het gebied voorkomende rode lijst en aandachtsoorten worden de abundantie (talrijkheid) en de coördinaten van de vindplaats vastgelegd. Bij het inventariseren maken we gebruik van de app ObsMapp via een smartphone, de waarnemingen worden dan ook gelijk vastgelegd in de database van Waarneming.nl. We hebben het gebied op 18-5-2020 en 21-9-2020 bezocht.

Resultaat

In totaal hebben we bij de 2 inventarisaties 69 soorten gevonden. Voornamelijk algemene soorten.

Wetenschappelijke naam	Naam	Species id	Familie
<i>Achillea millefolium</i>	Duizendblad	6310	Asteraceae
<i>Acorus calamus</i>	Kalmoes	6312	Acoraceae
<i>Alopecurus pratensis</i>	Grote vossenstaart	6364	Poaceae
<i>Anisantha sterilis</i>	IJle dravik	6432	Poaceae
<i>Anthriscus sylvestris</i>	Fluitenkruid	6439	Apiaceae
<i>Arrhenatherum elatius</i>	Glanshaver	8347	Poaceae
<i>Arrhenatherum elatius</i> subsp. <i>elatius</i>	Gewone glanshaver	124178	Poaceae
<i>Bellis perennis</i>	Madeliefje	6459	Asteraceae
<i>Berula erecta</i>	Kleine watereppe	6463	Apiaceae
<i>Bolboschoenus maritimus</i>	Heen	6473	Cyperaceae
<i>Brassica rapa</i>	Raapzaad	6482	Brassicaceae
<i>Bromus hordeaceus</i>	Zachte dravik	6487	Poaceae
<i>Caltha palustris</i>	Dotterbloem	137349	Ranunculaceae
<i>Capsella bursa-pastoris</i>	Herderstasje	6521	Brassicaceae
<i>Cardamine pratensis</i>	Pinksterbloem	6528	Brassicaceae
<i>Cirsium arvense</i>	Akkerdistel	6611	Asteraceae
<i>Convolvulus sepium</i>	Haagwinde	6511	Convolvulaceae
<i>Dactylis glomerata</i>	Kropaar	6679	Poaceae
<i>Elymus repens</i>	Kweek	6729	Poaceae
<i>Epilobium hirsutum</i>	Harig wilgenroosje	6732	Onagraceae
<i>Epilobium parviflorum</i>	Viltige basterdwederik	6736	Onagraceae
<i>Equisetum arvense</i>	Heermoes	6741	Equisetaceae
<i>Eupatorium cannabinum</i>	Koninginnekruid	6768	Asteraceae
<i>Euphorbia palustris</i>	Moeraswolfsmelk	2504	Euphorbiaceae
<i>Festuca rubra</i>	Rood zwenkgras	6790	Poaceae
<i>Filipendula ulmaria</i>	Moerasspirea	6792	Rosaceae
<i>Galium aparine</i>	Kleefkruid	6812	Rubiaceae
<i>Galium mollugo</i>	Glad walstro	6813	Rubiaceae
<i>Galium verum</i>	Geel walstro	6819	Rubiaceae
<i>Hedera helix</i>	Klimop	6847	Araliaceae
<i>Heracleum sphondylium</i>	Gewone berenklaauw	6855	Apiaceae
<i>Holcus lanatus</i>	Gestreepte witbol	6872	Poaceae
<i>Humulus lupulus</i>	Hop	7697	Cannabaceae
<i>Iris pseudacorus</i>	Gele lis	6903	Iridaceae
<i>Jacobaea vulgaris</i>	Jakobskruid	7449	Asteraceae
<i>Juncus inflexus</i>	Zeegroene rus	6924	Juncaceae
<i>Lathyrus pratensis</i>	Veldlathyrus	6956	Fabaceae
<i>Lolium multiflorum</i>	Italiaans raaigras	6998	Poaceae
<i>Lolium perenne</i>	Engels raaigras	6999	Poaceae
<i>Lotus pedunculatus</i>	Moerasrolklaver	7006	Fabaceae
<i>Lythrum salicaria</i>	Grote kattenstaart	7027	Lythraceae

<i>Malva moschata</i>	Muskuskaasjeskruid	7033	Malvaceae
<i>Malva sylvestris</i>	Groot kaasjeskruid	7037	Malvaceae
<i>Petasites hybridus</i>	Groot hoefblad	7696	Asteraceae
<i>Phalaris arundinacea</i>	Rietgras	7165	Poaceae
<i>Phragmites australis</i>	Riet	7175	Poaceae
<i>Plantago lanceolata</i>	Smalle weegbree	7204	Plantaginaceae
<i>Plantago major</i>	Grote weegbree	20430	Plantaginaceae
<i>Poa annua</i>	Straatgras	7207	Poaceae
<i>Poa trivialis</i>	Ruw beemdgras	7214	Poaceae
<i>Polygonum aviculare</i>	Gewoon varkensgras	7222	Polygonaceae
<i>Pulicaria dysenterica</i>	Heelblaadjes	7278	Asteraceae
<i>Ranunculus acris</i>	Scherpe boterbloem	7288	Ranunculaceae
<i>Ranunculus sardous</i>	Behaarde boterbloem	7300	Ranunculaceae
<i>Ranunculus sceleratus</i>	Blaartrekkende boterbloem	7301	Ranunculaceae
<i>Rumex crispus</i>	Krulzuring	7371	Polygonaceae
<i>Rumex obtusifolius</i>	Ridderzuring	7375	Polygonaceae
<i>Schoenoplectus tabernaemontani</i>	Ruwe bies	7416	Cyperaceae
<i>Silene latifolia</i>	Avondkoekoeksbloem	131508	Caryophyllaceae
<i>Solidago gigantea</i>	Late guldenroede	7488	Asteraceae
<i>Sonchus arvensis</i>	Akkermelkdistel	7489	Asteraceae
<i>Sonchus asper</i>	Gekroesde melkdistel	7490	Asteraceae
<i>Symphytum officinale</i>	Gewone smeewortel	7531	Boraginaceae
<i>Tanacetum vulgare</i>	Boerenwormkruid	7536	Asteraceae
<i>Taraxacum officinale</i> s.l. (incl. all sec.)	Paardenbloem	7539	Asteraceae
<i>Trifolium repens</i>	Witte klaver	7574	Fabaceae
<i>Typha latifolia</i>	Grote lisdodde	7592	Typhaceae
<i>Urtica dioica</i>	Grote brandnetel	7596	Urticaceae
<i>Vicia cracca</i>	Vogelwikke	7634	Fabaceae

Aanbeveling

De natuurvriendelijk oever is flink verruigd waarbij een paar dominante soorten de overhand krijgen, hierdoor neemt de soortenrijkdom af. Aanvullend beheer in de vorm van extra maaien zou de veruiging kunnen tegengaan, maar dan niet de hele oever in 1 keer, maar in delen maaien.

Bronnen

Heukels Flora van Nederland

Floron Mijn Berm bloeit

Website gemeente Westvoorne

Google maps

Foto's: Hans op den Dries/ Erik Ketting

Colofon

Verslag: Erik Ketting / 30-10-2020

Vegetatieopnamen: De leden van de Plantenwerkgroep van de KKNV Afdeling Hollandse Delta