

## Paddenstoeleninventarisaties in Dunea-terreinen van 2010 t/m 2020

### 1. De werkgroep

De Paddenstoelen Werkgroep Wassenaarse Parken is een werkgroep van de KNNV, afdeling Den Haag. Zij is opgericht in 1989 en sindsdien inventariseren de leden het hele jaar door om de week op dinsdagochtend paddenstoelen in de Haagse regio. Jaarlijks praten we dan over 30 – 32 excursies in landgoederen en duinterreinen.

De werkgroep heeft 25 leden die regelmatig deelnemen aan de excursies en door het jaar heen noteren we gemiddelde 13 deelnemers per excursie. Alle deelnemers zijn liefhebbers, oftewel amateur-mycologen. Meer dan 50% van de deelnemers is ook lid van de Nederlandse Mycologische Vereniging (NMV).

Menige soort kan in het terrein op naam gebracht worden, maar veel soorten belanden in de bakjes om thuis onder de microscoop vast te stellen om welke soort het gaat. Vervolgens wordt van elke excursie een verslag op een zg. PaKa-excell-lijst gemaakt en verzonden naar de NMV, die de lijst verwerkt in de Verspreidingsatlas.

De werkgroep bezoekt meerdere duinterreinen die in beheer zijn bij Dunea en van Harrie van der Hagen, ecooloog bij Dunea, kwam de vraag om de resultaten van de inventarisaties eens op een rijtje te zetten, liefst met conclusies en tips aangaande het beheer. In deze notitie geven we daaraan gehoor en we kozen voor de periode van elf jaar, van 2010 t/m 2020, aangezien van deze jaren excell-verslagen in het PaKa-systeem van de NMV beschikbaar zijn.



### 2. Resultaten monitoring duinterreinen

In onderstaande **tabel 1** wordt per terrein en per jaar het aantal gevonden taxa aangegeven. Regelmatig wordt een terrein jaarlijks meer dan één keer bezocht, dus dan zien we meerdere aantallen in de jaarkolom.

Terrein	2010	2011	2012	2013	2014	2015	2016	2017	2018	2019	2020
Klip Meeuwenduin			59 - 69	16		11 - 83	42	34 - 127	29 - 76	71	95
Ganzenhoek	20 - 68			15				60	69	101	87
Loopert							50	22	13	31	62
Winning 3					22	17 - 64	49	17	18		
Kijfhoek Bierlap					84		139	19	44 - 100	112	124
Vallei Meijendel	71	24 - 74	25 - 23						83	18 - 142	74 - 102
Waalsdorpervlakte		14 - 43	32 - 13 - 54	35	18	36 - 87	20 - 88	35	17 - 63	107	90
Solleveld								69	34 - 74	13 - 126	56
Hertenkamp	55	30 – 37 – 18 - 44		14	6	36 - 86	47	43 – 24 - 55			

Uit dit overzicht blijkt, dat de werkgroep met de jaren meer duinterreinen monitort. Tussen 2010 en 2015 ging het jaarlijks om 3 – 4 duinterreinen en in de jaren daarna liep dat op tot jaarlijks 7 - 8 terreinen. De aantallen gevonden taxa stijgen met de jaren aanzienlijk.

Zichtbaar is verder dat de Hertenkamp in 2011 en 2017 vaak bezocht is aangezien in de jaren daar een monitoringsproject van de KNNV afd. Den Haag uitgevoerd werd.

In onderstaande **tabel 2** wordt weer per terrein aangegeven hoeveel taxa daar werden aangetroffen, maar nu worden de vondsten per maand gerangschikt.

Terrein	jan	feb	mrt	april	mei	juni	juli	Aug	sept	okt	nov	dec
Klip Meeuwenduin (13 exc.)	71	29		34	11		16 - 35		76	127 - 59 - 95	42 - 69	83
Ganzenhoek (7 exc.)	69	60		15	20				68	87		101
Loopert (5 exc.)	50	62		31	13 - 22							
Winning 3 (6 exc.)					18 - 17		17		64 - 22			49
Kijfhoek Bierlap (7 exc.)					44 - 19						112 - 84 - 139 - 124	100
Vallei Meijendel (10 exc.)	83 - 24	25	74		23	18		74 - 71		142		102
Waalsdorpervlakte (16 exc.)	14		36	18	32	17 - 13	35	35 - 20 - 54		107 - 90	63 - 87 - 88 - 43	
Solveveld (7 exc.)	69		13	34 - 43							126 - 74 - 56	
Hertenkamp (12 exc.)	46		36		6 - 14	30	24		37	86 - 18	55 - 44 - 55	
<b>Gemiddeld aantal soorten per maand</b>	<b>53</b>	<b>44</b>	<b>40</b>	<b>29</b>	<b>20</b>	<b>20</b>	<b>25</b>	<b>51</b>	<b>53</b>	<b>90</b>	<b>79</b>	<b>87</b>

Hoeveel taxa er gevonden wordt, is natuurlijk vooral afhankelijk van de maand waarin de excursie plaatsvindt. De beste maanden in de duinen zijn oktober, november en december. Dankzij de zachte winters is maand januari vaak ook nog goed. Daarna dalen de aantallen met mei en juni als de minste maanden. Vanaf augustus zien we weer een stijging van het aantal taxa.



### 3. Totaal van vondsten

Er werden in de verslagperiode totaal **947 soorten** aangetroffen.

Hier een overzicht per morfologisch-taxonomische groep, zoals benoemd in de Standaardlijst 2013 van Nederlandse Paddenstoelen, uitgave NMV.

code	groep	aantal soorten per groep
Ahe	Schijfzwammen, zoals kelkjes en bekertjes	58
Alo	Bitunicate asco's, zoals Spleetlip e.d.	7
Ape	Bekerzwammen	48
Apy	Kernzwammen	48
Are	Asco's restgroep	8
Bag	Plaatjeszwammen	438
Bbo	Boleten	30
Bca	Cantharellen	1
Bcl	Knots- en koraalzwammen	14
Bco	Korstzwammen	109
Bcy	Cyphella-achtige	10
Bga	Buikzwammen	37
Bhy	Stekelzwammen	2
Bpo	Buisjeszwammen (Polyporoid)	69
Bpu	Roesten	4
Btr	Trilzwammen	22
Myx	Slijmzwammen	42



Hieronder een totaaloverzicht, **tabel 3**, van alle soorten, alfabetisch gerangschikt op de wetenschappelijk namen.

Wetenschappelijke naam	Nederlandse naam	MG	Klip Meeuw	Ganzenh	Winnig 3	Kijfh Bier	Vallei Meijndel	Waalsdorp	Solleveld	Hertenkamp	De Loopert
Agaricus augustus	Reuzenchampignon	Bag						x			
Agaricus bisporus	Gekweekte champignon	Bag						x			
Agaricus bitorquis	Straatchampignon	Bag				x		x			
Agaricus bresadolanus	Wortelende champignon	Bag					x				
Agaricus brunneolus	Panterchampignon	Bag	x			x					
Agaricus devoniensis	Zeeduinchampignon	Bag				x	x				
Agaricus moelleri	Parelhoenchampignon	Bag						x			
Agaricus phaeolepidotus	Hazelhoenchampignon	Bag	x			x	x	x	x		
Agaricus porphyrizon	Purperen champignon	Bag				x					
Agaricus semotus	Wijnkleurige champignon	Bag					x				
Agaricus silvaticus	Schubbige boschampignon	Bag		x						x	
Agrocybe elatella	Moerasleemhoed	Bag			x						
Agrocybe pediades	Grasleemhoed	Bag	x	x			x	x			
Agrocybe praecox	Vroege leemhoed	Bag		x							
Agrocybe pusiola	Dwergleemhoed	Bag	x								
Aleurodiscus aurantius	Bramenmeelschijfje	Bco							x		
Allophylaria macrospora	Wilgenrooskelkje	Ahe				x					
Alnicola bohémica	Gewone zilversteelzompzwam	Bag			x						
Alnicola escharoides	Bleke elzenzompzwam	Bag	x					x		x	
Alnicola luteolofibrillosa	Vlokkige zompzwam	Bag						x			
Alnicola salicis	Wilgenzompzwam	Bag								x	
Alnicola scolecina	Donkere elzenzompzwam	Bag	x							x	
Amanita citrina var. alba	Gele knolamaniet (var. alba)	Bag				x			x	x	
Amanita citrina var. citrina	Gele knolamaniet (var. citrina)	Bag	x		x	x	x	x		x	
Amanita excelsa	Grauwe amaniet	Bag					x				
Amanita fulva	Roodbruine slanke amaniet	Bag				x	x	x	x		x
Amanita gemmata	Narcisamaniet	Bag	x				x	x	x	x	
Amanita muscaria	Vliegenschwam	Bag	x		x	x	x	x	x	x	
Amanita pantherina var. pantherina	Panteramaniet (var. pantherina)	Bag	x			x	x	x		x	
Amanita pantherina var. abietum	Panteramaniet (var. abietinum)	Bag					x			x	

Wetenschappelijke naam	Nederlandse naam	MG	Klip Meeuw	Ganzenh	Winnig 3	Kijfh Bier	Vallei Meijendel	Waalsdorp	Solleveld	Hertenkamp	De Loopert
Amanita phalloides	Groene knolamaniet	Bag	x	x	x	x	x	x		x	
Amanita rubescens f. rubescens	Parelamaniet (f. rubescens)	Bag	x	x	x	x	x	x		x	X
Amanita rubescens f. annulosulfurea	Parelamaniet (f. annulosulfurea)	Bag	x								
Amphinema byssoides	Harige vlieszam	Bco							x		
Annulohypoxylon multiforme	Vergroeide kogelzwam	Apy	x			x		x	x	x	x
Antrodiella semisupina	Wit dwergelfenbankje	Bpo				x					
Arachnopeziza aurata	Beukenspinragschijfje	Ahe								x	
Arcyria affinis	Variabel netwatje	Myx					x				
Arcyria denudata	Karmijnrood netwatje	Myx		x			x				
Arcyria incarnata	Grootmazig netwatje	Myx	x			x	x	x	x	x	x
Arcyria major	Helroze netwatje	Myx				x		x			
Arcyria marginoundulata	Golfrandnetwatje	Myx						x			
Arcyria obvelata	Lang netwatje	Myx						x			
Arcyria oerstedii	Stekelig netwatje	Myx									x
Arcyria pomiformis	Kluwennetwatje	Myx									x
Arcyria stipata	Worstnetwatje	Myx				x	x				
Armillaria lutea	Knolhoningzwam	Bag								x	
Armillaria mellea	Echte honingzwam	Bag	x	x		x	x			x	
Armillaria ostoyae	Sombere honingzwam	Bag	x	x		x	x	x	x	x	
Arrhenia retiruga	Gerimpeld mosoortje	Bag	x	x		x	x		x		
Arrhenia spathulata	Gesteeld mosoortje	Bag	x	x	x	x	x	x	x	x	
Ascobolus albidus	Bleek spikkelschijfje	Ape				x				x	
Ascobolus immersus	Slijmspoorspikkelschijfje	Ape				x					
Ascobolus roseopurpurascens	Wijnrood spikkelschijfje	Ape				x	x				
Ascobolus stercorearius	Gewoon spikkelschijfje	Ape				x			x	x	x
Ascocoryne cylichnium	Grootsporige paarse knoopzwam	Ahe				x		x		x	
Ascocoryne sarcoides	Paarse knoopzwam	Ahe	x	x		x					
Ascocoryne solitaria	Bruine knoopzwam	Ahe								x	
Athelia decipiens	Gesploos vliesje	Bco						x			
Athelia neuhoffii	Kortsporig gespenvliesje	Bco		x							
Athelopsis lembospora	Bootsporig vliesje	Bco		x							

Wetenschappelijke naam	Nederlandse naam	MG	Klip Meeuw	Ganzenh	Winnig 3	Kijfh Bier	Vallei Meijendel	Waalsdorp	Solleveld	Hertenkamp	De Loopert
<i>Auricularia auricula-judae</i>	Echt judasoor	Btr	x	x	x	x	x	x	x	x	x
<i>Auricularia mesenterica</i>	Viltig judasoor	Btr		x			x	x			x
<i>Auriscalpium vulgare</i>	Oorlepelzwam	Bhy	x	x	x	x	x				
<i>Badhamia utricularis</i>	Troskalknetje	Myx				x					
<i>Baeospora myosura</i>	Muizenstaartzwam	Bag	x	x		x	x	x	x		
<i>Basiodendron cinereum</i>	Grootsporig harshaarveegje	Btr						x			
<i>Basiodendron deminutum</i>	Kleinsporig harshaarveegje	Btr	x								
<i>Basidoradulum radula</i>	Foptandzwam	Bco							x		
<i>Bisporella citrina</i>	Geel schijfzwammetje	Ahe	x				x				
<i>Bisporella subpallida</i>	Geelbruin schijfzwammetje	Ahe	x							x	
<i>Bisporella sulfurina</i>	Zwavelgeel schijfzwammetje	Ahe	x		x	x	x				
<i>Bjerkandera adusta</i>	Grijze buisjeszwam	Bpo				x	x	x	x	x	
<i>Bjerkandera fumosa</i>	Rookzwam	Bpo		x		x		x			
<i>Bolbitius tibubans</i>	Dooiergele mestzwam	Bag	x				x	x	x	x	
<i>Boletus edulis</i>	Gewoon eekhoortjesbrood	Bbo				x	x	x	x		
<i>Boletus erythropus</i>	Gewone heksenboleet	Bbo								x	
<i>Boletus luridus</i>	Netstelige heksenboleet	Bbo								x	
<i>Boletus reticulatus</i>	Vroeg eekhoortjesbrood	Bbo				x	x			x	
<i>Botryobasidium aureum anamorf</i>	Geel trosvlies (anamorf)	Bco			x	x					
<i>Botryobasidium aureum teleomorf</i>	Geel trosvlies (teleomorf)	Bco							x		
<i>Botryobasidium candidans teleomorf</i>	Spinnenwebtrosvlies (teleomorf)	Bco							x		
<i>Botryobasidium conspersum</i>	Grijswit trosvlies	Bco						x	x		
<i>Botryobasidium conspersum anamorf</i>	Grijswit trosvlies (anamorf)	Bco				x					
<i>Botryobasidium laeve</i>	Kleinsporig trosvlies	Bco					x				
<i>Botryobasidium pruinaum</i>	Berijpt trosvlies	Bco				x					
<i>Botryobasidium subcoronatum</i>	Gespentrosvlies	Bco	x	x			x	x	x		
<i>Bovista aestivalis</i>	Melige bovist	Bga	x	x			x		x		
<i>Bovista nigrescens</i>	Zwartwordende bovist	Bga	x		x	x					
<i>Bovista plumbea</i>	Loodgrijze bovist	Bga	x	x	x		x	x	x	x	
<i>Bovista pusilla</i>	Kleine bovist	Bga	x		x	x	x		x	x	
<i>Bulbillomyces farinosus</i>	Korreltjeszwam	Bco						x			

Wetenschappelijke naam	Nederlandse naam	MG	Klip Meeuw	Ganzenh	Winnig 3	Kijfh Bier	Vallei Meijendel	Waalsdorp	Solleveld	Hertenkamp	De Loopert
Bulgaria inquinans	Zwarte knoopzwam	Ahe	x			x					x
Byssomerulius corium	Papierzwammetje	Bco	x	x		x	x	x		x	x
Calloria neglecta	Brandnetelschijfje	Ahe	x					x	x		
Calocera cornea	Geel hoorntje	Btr		x		x	x	x	x	x	
Calocera viscosa	Kleverig koraalzwammetje	Btr							x		
Calocybe carnea	Roze pronkridder	Bag			x		x	x			
Calocybe gambosa	Voorjaarspronkridder	Bag	x			x		x			
Calvatia excipuliformis	Plooivoetstuiwzwam	Bga	x	x	x	x	x	x	x	x	x
Calvatia gigantea	Reuzenbovist	Bga					x				
Calvatia utriformis	Ruitjesbovist	Bga	x	x	x	x	x	x	x	x	x
Calycina herbarum	Gewoon poederkelkje	Ahe						x			
Calycina lactea	Poederkelkje	Ahe									
Calyptella capula	Brandnetelklokje	Bcy	x								
Cantharellus cibarius	Hanenkam	Bca	x								
Ceraceomyces serpens	Aderig wasvlies	Bco				x					
Ceratiomyxa fruticulosa	Gewoon ijsvingertje	Myx					x	x		x	
Ceriporia purpurea	Paarse wasporia	Bpo			x	x	x	x			
Ceriporia reticulata	Bosnetje	Bpo	x				x	x		x	x
Ceriporia viridans	Groenige wasporia	Bpo						x	x		
Cerrena unicolor	Doolhofelfenbankje	Bpo					x				
Chaetosphaerella phaeostroma	Zwarte viltzwam	Apy	x	x	x	x	x	x		x	
Chalciporus piperatus	Peperboleet	Bbo					x				
Cheilymenia coprinaria	Langharig borstelbekertje	Ape				x					
Cheilymenia dennisii	Oranje borstelbekertje	Ape				x	x				
Cheilymenia granulata	Oranje mestzwammetje	Ape	x	x					x	x	
Cheilymenia raripila	Blond borstelbekertje	Ape	x								
Cheilymenia stercorea	Mestborstelbekertje	Ape				x	x				
Chlorociboria aeruginosa	Kopergroenbekerzwam	Ahe				x	x				
Chlorophyllum rhacodes	Gewone knolparasolzwam	Bag	x					x			
Chondrostereum purpureum	Paarse korstzwam	Bco	x	x		x	x	x	x		
Chroogomphus rutilus	Kopperrode spijkerzwam	Bbo	x	x		x	x			x	

Wetenschappelijke naam	Nederlandse naam	MG	Klip Meeuw	Ganzenh	Winnig 3	Kijfh Bier	Vallei Meijndel	Waalsdorp	Solleveld	Hertenkamp	De Loopert
Ciboria amentacea	Elzenkatjesmummiekelkje	Ahe								x	
Ciboria pseudotuberosa	Eikelbekertje	Ahe						x		x	
Ciliolarina ligniseda	Naaldhoutrijpkelkje	Ahe		x							
Cinereomyces lindbladii	Lichtgrijze poria	Bpo							x		
Cistella acuum	Dennenrijpkelkje	Ahe					x		x		
Cistella grevillei	Plat rijpkelkje	Ahe	x								
Clavaria argillacea	Heideknotszwam	Bcl							x		
Clavulina cinerea	Asgrauwe koraalzwam	Bcl				x	x	x			
Clavulinopsis helvola	Gele knotszwam	Bcl				x	x				
Clavulinopsis luteoalba	Verblekende knotszwam	Bcl	x			x					
Clitocybe agrestis	Bleke veldtrechterzwam	Bag	x	x			x	x	x	x	
Clitocybe albofragrans	Witte anijstrectherzwam	Bag				x	x				
Clitocybe barbularum	Duinmostrectherzwam	Bag	x						x	x	
Clitocybe candicans	Kleine bostrectherzwam	Bag				x			x		
Clitocybe clavipes	Knotsvoetrectherzwam	Bag						x			
Clitocybe costata	Geribbelde trechterzwam	Bag					x				
Clitocybe ditopa	Kleinsporige trechterzwam	Bag					x	x			
Clitocybe fragrans	Slanke anijstrectherzwam	Bag				x	x	x		x	
Clitocybe gibba	Slanke trechterzwam	Bag					x			x	
Clitocybe nebularis	Nevelzwam	Bag	x			x	x	x	x	x	
Clitocybe phaeophthalma	Spieringrectherzwam	Bag	x	x		x					
Clitocybe phyllophila	Grote bostrectherzwam	Bag				x					
Clitocybe rivulosa	Giftige weidetrectherzwam	Bag	x	x		x		x	x	x	
Clitocybe vibecina	Gestreepte trechterzwam	Bag				x	x				
Clitopilus geminus	Vleeskleurige zalmplaat	Bag								x	
Clitopilus hobsonii	Gewone schelpjesmolenaar	Bag		x							
Clitopilus popinalis	Zwartwordende zalmplaat	Bag	x		x						
Collocladia oculatum	Ooggelatinepropje	Myx						x			
Collybia cookei	Okerknolcollybia	Bag				x					
Coltricia perennis	Echte tolszwam	Bpo	x								
Comatricha alta	Langharig kroeskopje	Myx					x				



Wetenschappelijke naam	Nederlandse naam	MG	Klip Meeuw	Ganzenh	Winnig 3	Kijfh Bier	Vallei Meijendel	Waalsdorp	Solleveld	Hertenkamp	De Loopert
<i>Comatricha nigra</i>	Langstelig kroeskopje	Myx					x	x		x	x
<i>Coniophora arida</i>	Dunne kelderzwam	Bco		x			x		x		
<i>Coniophora puteana</i>	Dikke kelderzwam	Bco					x				
<i>Conocybe dunensis</i>	Duinbreeksteeltje	Bag								x	
<i>Conocybe juniana</i>	Tuinbreeksteeltje	Bag							x		
<i>Conocybe pubescens</i>	Donzig breeksteeltje	Bag								x	
<i>Conocybe semiglobata</i>	Gewelfd breeksteeltje	Bag		x		x				x	
<i>Conocybe subovalis</i>	Dikvoetbreeksteeltje	Bag								x	
<i>Conocybe subpallida</i>	Bleekbruin breeksteeltje	Bag								x	
<i>Conocybe subpubescens</i>	Moerasbreeksteeltje	Bag								x	
<i>Coprinellus disseminatus</i>	Zwerminktzwam	Bag	x			x		x			
<i>Coprinellus domesticus</i>	Grote viltinktzwam	Bag						x			
<i>Coprinellus heptemerus</i>	Bruine mestinktzwam	Bag	x								
<i>Coprinellus micaceus</i>	Gewone glimmerinktzwam	Bag				x	x	x		x	x
<i>Coprinellus pellucidus</i>	Bleek mestdwerdje	Bag	x							x	
<i>Coprinellus truncorum</i>	Gladstelige glimmerinktzwam	Bag						x			
<i>Coprinopsis atramentaria</i>	Grote kale inktzwam	Bag								x	
<i>Coprinopsis cordispora</i>	Korrelige mestinktzwam	Bag	x							x	
<i>Coprinopsis cothurnata</i>	Melige mestinktzwam	Bag	x								
<i>Coprinopsis filamentifer</i>	Hoeksporige inktzwam	Bag	x								
<i>Coprinopsis lagopus</i>	Hazenpootje	Bag	x			x				x	
<i>Coprinopsis nivea</i>	Witte mestinktzwam	Bag	x								
<i>Coprinopsis phlyctidospora</i>	Tandsporig hazenpootje	Bag	x								
<i>Coprinopsis poliomalla</i>	Grijs mestdwerdje	Bag					x				
<i>Coprinopsis stercorea</i>	Kleine korrelinktzwam	Bag	x			x				x	
<i>Coprinopsis tuberosa</i>	Grijze korrelinktzwam	Bag				x				x	
<i>Coprinus comatus</i>	Geschubde inktzwam	Bag								x	
<i>Coprotus granuliformis</i>	Besuikerd mestdwerdgeschijfje	Ape				x					
<i>Cordyceps militaris</i>	Rupsendoder	Apy	x			x		x			
<i>Corioloopsis gallica</i>	Bruine borstelkurkzwam	Bpo	x								
<i>Corioloopsis trogii</i>	Bleke borstelkurkzwam	Bpo		x		x	x	x		x	

Wetenschappelijke naam	Nederlandse naam	MG	Klip Meeuw	Ganzenh	Winnig 3	Kijfh Bier	Vallei Meijndel	Waalsdorp	Solleveld	Hertenkamp	De Loopert
Cortinarius alnetorum	Gegordelde elzengordijnzwam	Bag	x								
Cortinarius anomalus	Vaaggegordelde gordijnzwam	Bag	x			x		x			
Cortinarius brunneus	Donkerbruine gordijnzwam	Bag					x				
Cortinarius cinnamomeus	Kaneelkleurige gordijnzwam	Bag			x	x		x			
Cortinarius croceoconus	Valse geelplaatgordijnzwam	Bag	x					x			
Cortinarius croceus	Geelplaatgordijnzwam	Bag					x				
Cortinarius decipiens	Siersteelgordijnzwam	Bag						x			
Cortinarius delibutus	Okergele gordijnzwam	Bag								x	
Cortinarius helobius	Kleine moerasgordijnzwam	Bag						x			
Cortinarius incisus	Streephoedgordijnzwam	Bag							x		
Cortinarius olivaceofuscus	Haagbeukgordijnzwam	Bag					x				
Cortinarius pratensis	Boomloze gordijnzwam	Bag				x		x	x		
cortinarius saniosus	Bleke geelvezelgordijnzwam	Bag						x			
Cortinarius saturninus	Kousevoetgordijnzwam	Bag			x						
Cortinarius trivialis	Gegordelde gordijnzwam	Bag						x			
Cortinarius umbrinolens	Bietengordijnzwam	Bag						x			
Craterium minutum	Witdekselkalkbekertje	Myx					x	x			
Crepidotus caspari	Bleek oorzwammetje	Bag		x	x		x				
Crepidotus cesatii var. cesatii	Rondsporig oorzwammetje (var. cesatii)	Bag	x	x				x	x	x	x
Crepidotus epibryus	Klein oorzwammetje	Bag		x	x	x			x		
Crepidotus luteolus	Gelig oorzwammetje	Bag						x			
Crepidotus mollis	Week oorzwammetje	Bag		x		x	x	x		x	
Crepidotus subverrucisporus	Ruwsporig oorzwammetje	Bag		x		x					
Crepidotus variabilis	Wit oorzwammetje	Bag	x	x		x		x	x		
Crepidotus versutus	Grootsporig oorzwammetje	Bag					x				
Cribraria microcarpa	Deltamazig lantaarntje	Myx								x	
Crinipellis scabella	Piekhaarzwammetje	Bag	x	x		x	x	x	x	x	x
Cristinia helvetica	Klein krentenbrijkorstje	Bco		x							
Crucibulum crucibuliforme	Geel nestzwammetje	Bga	x			x	x				
Crustoderma corneum	Hoornachtige aderszwam	Bco				x					
Cryptodiaporthe pulchella	Peppelbladuitbreekkogeltje	Apy								x	

Wetenschappelijke naam	Nederlandse naam	MG	Klip Meeuw	Ganzenh	Winnig 3	Kijfh Bier	Vallei Meijndel	Waalsdorp	Solleveld	Hertenkamp	De Loopert
Cudoniella clavus	Waterknoopje	Ahe					x			x	
Cyathus olla	Bleek nestzwammetje	Bga		x		x				x	
Cyathus striatus	Gestreept nestzwammetje	Bga		x							
Cylindrobasidium laeve	Donzige korstzwam	Bco	x	x	x	x	x	x	x	x	x
Cystoderma amianthinum	Okergele korrelhoed	Bag	x			x	x	x	x		x
Cystolepiota seminuda	Kleine poederparasol	Bag								x	
Dacrymyces stillatus	Oranje druppelzwam	Btr	x	x	x	x	x	x	x	x	x
Daedalea quercina	Doolhofzwam	Bpo	x			x	x				
Daedaleopsis confragosa	Roodporiehoutzwam	Bpo	x			x	x	x			x
Daedaleopsis tricolor	Roodplaathoutzwam	Bpo								x	
Daldinia concentrica	Kogelhoutskoolzwam	Apy		x			x	x			
Dasyscyphella nivea	Sneeuw wit franjekelkje	Ahe		x			x	x			x
Datronia mollis	Wijdporiekurkzwam	Bpo	x	x			x			x	
Deconica coprophila	Mestkaalkopje	Bag	x	x		x	x	x	x		x
Deconica inquilina	Halmkaalkopje	Bag	x			x	x				
Deconica merdicola	Keutelkaalkopje	Bag							x		
Deconica montana var. montana	Zandkaalkopje (var. montana)	Bag	x	x	x	x	x		x	x	x
Deconica philipsii	Schelpkaalkopje	Bag	x								
Deconica pratensis	Duinkaalkopje	Bag	x				x				
Deconica subcoprophila	Grootsporig mestkaalkopje	Bag	x								
Deconica subviscida	Graskaalkopje	Bag									x
Dialonectria episphaeria	Kogelmeniezwammetje	Apy						x		x	
Dialonectria episphaeria teleomorf	Kogelmeniezwammetje (teleomorf)	Apy								x	
Diatrype stigma	Korstvormig schorsschijfje	Apy						x		x	
Diatrypella favacea	Berkenschorsschijfje	Apy	x	x	x	x	x	x	x	x	x
Diatrypella quercina	Eikenschorsschijfje	Apy	x	x	x	x	x	x	x	x	
Dictydiaethalium plumbeum	Loodkleurig netplaatje	Myx	x			x				x	
Diderma donkii	Dof kalkschaaltje	Myx					x				
Diderma globosum	Bol kalkschaaltje	Myx						x			
Didymium squamulosum	Variabel kristalkopje	Myx						x		x	
Diplomitoporus flavescens	Duindennenzwam	Bpo							x		

Wetenschappelijke naam	Nederlandse naam	MG	Klip Meeuw	Ganzenh	Winnig 3	Kijfh Bier	Vallei Meijndel	Waalsdorp	Solleveld	Hertenkamp	De Loopert
<i>Elaphocordyceps ophioglossoides</i>	Zwarte truffelknotszwam	Apy		x			x				
<i>Encoelia fascicularis</i>	Populierenschijfzwam	Ahe					x				x
<i>Encoelia furfuracea</i>	Hazelaarschijfzwam	Ahe	x								
<i>Entoloma cetratum</i>	Dennensatijnzwam	Bag	x								
<i>Entoloma chalybaeum</i> var. <i>chalybaeum</i>	Geschubd blauwplaatstaalsteeltje	Bag	x								
<i>Entoloma chalybaeum</i> var. <i>lazulinum</i>	Gestreept blauwplaatstaalsteeltje	Bag					x				
<i>Entoloma clypeatum</i>	Harde voorjaarsatijnzwam	Bag	x			x		x		x	
<i>Entoloma hebes</i>	Dunsteelsatijnzwam	Bag	x	x		x	x				
<i>Entoloma pseudoturci</i>	Grauwbruin staalsteeltje	Bag			x						
<i>Entoloma rhodocylix</i>	Dwergsatijnzwam	Bag	x								
<i>Entoloma rhodopolium</i>	Grauwe bossatijnzwam	Bag						x			
<i>Entoloma roseum</i>	Roze satijnzwam	Bag					x				
<i>Entoloma sericatum</i>	Moerasbossatijnzwam	Bag				x					
<i>Entoloma sericeoides</i>	Bruine trechtersatijnzwam	Bag	x				x				
<i>Entoloma sericeum</i> var. <i>sericeum</i>	Bruine satijnzwam (var. <i>sericeum</i> )	Bag	x	x	x	x	x	x	x		x
<i>Entoloma serrulatum</i>	Zwartsneesatijnzwam	Bag			x		x				
<i>Entoloma terreum</i>	Ongestreepte satijnzwam	Bag				x					x
<i>Entoloma undatum</i>	Geribbelde satijnzwam	Bag	x		x		x				
<i>Episphaeria fraxinicola</i>	Essenpestschijfje	Bcy					x				
<i>Eriopezia caesia</i>	Krentenpapspinragschijfje	Ahe					x	x		x	
<i>Exidia cartilaginea</i>	Kraakbeentrilzwam	Btr		x			x				
<i>Exidia nucleata</i>	Klontjestrilzwam	Btr		x		x	x	x	x	x	
<i>Exidia plana</i>	Zwarte trilzwam	Btr	x			x	x		x	x	
<i>Exidia thuretiana</i>	Stijfselzwam	Btr						x			
<i>Exidia truncata</i>	Eikentrilzwam	Btr	x	x		x	x	x	x	x	x
<i>Exidiopsis effusa</i>	Rozeblauwig waskorstje	Btr				x					
<i>Fistulina hepatica</i>	Biefstukzwam	Bpo				x					
<i>Flagelloscypha minutissima</i>	Klein zweephaarschijfje	Bcy	x					x			
<i>Flammulaster carpophilus</i>	Kruipwilgvloksteeltje	Bag	x								
<i>Flammulaster ferrugineus</i>	Roestbruin vloksteeltje	Bag	x			x					
<i>Flammulina elastica</i>	Langsporig fluweelpootje	Bag		x						x	

Wetenschappelijke naam	Nederlandse naam	MG	Klip Meeuw	Ganzenh	Winnig 3	Kijfh Bier	Vallei Meijndel	Waalsdorp	Solleveld	Hertenkamp	De Loopert
Flammulina velutipes	Gewoon fluweelpootje	Bag	x	x		x		x		x	x
Fomes fomentarius	Echte tonderzwam	Bpo		x	x	x	x	x		x	x
Fomitiporia hippophaëicola	Duindoornvuurzwam	Bpo	x		x	x	x	x		x	x
Fomitopsis pinicola	Roodgerande houtzwam	Bpo		x				x	x		
Fuligo septica	Heksenboter	Myx				x	x		x		
Fuscoporia ferrea	Langsporige korstvuurzwam	Bpo	x				x		x	x	
Fuscoporia ferruginosa	Gewone korstvuurzwam	Bpo	x		x	x	x	x		x	x
Galerina atkinsoniana f. atkinsoniana	Behaard barnsteenmosklokje (f. atkinsoniana)	Bag				x	x	x	x		
Galerina caulocystidiata	Harig mosklokje	Bag						x			
Galerina clavata	Groot mosklokje	Bag	x	x	x		x			x	
Galerina graminea	Grasmosklokje	Bag	x			x	x				x
Galerina hypnorum	Geelbruin mosklokje	Bag	x			x			x		x
Galerina mniophila	Vaal mosklokje	Bag	x				x	x			
Galerina pumila	Honinggeel mosklokje	Bag	x					x			
Galerina subclavata	Tweesporig mosklokje	Bag			x						
Galerina uncialis	Duinmosklokje	Bag	x	x		x				x	x
Galerina vittiformis f. tetraspora	Barnsteenmosklokje (f. tetraspora)	Bag		x							x
Galerina vittiformis f. vittiformis	Barnsteenmosklokje (f. vittiformis)	Bag		x		x	x	x	x	x	
Ganoderma adpersum	Dikrandtonderzwam	Bpo			x		x			x	
Ganoderma lipsiense	Platte tonderzwam	Bpo	x	x	x	x	x	x	x	x	x
Ganoderma lucidum	Gesteelde lakzwam	Bpo		x			x				
Gastrum coronatum	Forse aardster	Bga	x								
Gastrum elegans	Bruine aardster	Bga	x				x			x	
Gastrum fimbriatum	Gewimperde aardster	Bga	x	x		x	x	x			
Gastrum minimum	Kleine aardster	Bga	x	x		x		x			
Gastrum rufescens	Roze aardster	Bga		x							
Gastrum saccatum	Viltige aardster	Bga		x		x	x				
Gastrum schmidelii	Heideaardster	Bga				x		x		x	
Gastrum striatum	Baretaardster	Bga	x			x					
Gastrum triplex	Gekraagde aardster	Bga	x	x	x	x	x	x		x	x
Geoglossum cookeanum	Brede aardtong	Ahe	x			x	x				

Wetenschappelijke naam	Nederlandse naam	MG	Klip Meeuw	Ganzenh	Winnig 3	Kijfh Bier	Vallei Meijendel	Waalsdorp	Solleveld	Hertenkamp	De Loopert
Geoglossum umbratile	Slanke aardtong	Ahe				x					
Gloeocystidiellum porosum	Roomkleurige oliecelkorst	Bco	x								
Gloeoporus dichrous	Tweekleurig elfenbankje	Bpo				x	x		x		
Gloiothele lactescens	Gewone melkkorstzwam	Bco					x		x	x	
Gloniopsis praelonga	Braamspleetkooltje	Alo							x		
Gomphidius roseus	Roze spijkerzwam	Bbo								x	
Gymnopilus penetrans	Dennenvlamhoed	Bag	x	x		x	x	x	x		
Gymnopilus sapineus	Vezelige vlamhoed	Bag		x							
Gymnopus androsaceus	Paardenhaartaailing	Bag		x		x	x				
Gymnopus aquosus	Vroeg eikenbladzwammetje	Bag					x				
Gymnopus confluens	Bundelcollybia	Bag		x		x	x	x		x	
Gymnopus dryophilus	Gewoon eikenbladzwammetje	Bag			x	x	x	x	x	x	
Gymnopus peronatus	Scherpe collybia	Bag					x	x		x	
Hamatocanthoscypha laricionis	Larikswaterkelkje	Ahe							x		
Hapalopilus rutilans	Kussenvormige houtzwam	Bpo				x	x				
Hebeloma collarium	Geringde wilgenvaalhoed	Bag						x		x	
Hebeloma crustuliniforme	Radijsvaalhoed	Bag	x	x	x	x	x	x			
Hebeloma helodes	Moerasvaalhoed	Bag						x			
Hebeloma mesophaeum	Tweekleurige vaalhoed	Bag	x	x		x		x	x	x	
Hebeloma populinum	Populierenvaalhoed	Bag				x					
Hebeloma psammophilum	Duinvaalhoed	Bag								x	
Hebeloma pusillum	Wilgenvaalhoed	Bag		x						x	
Hebeloma vaccinum	Ruderaal vaalhoed	Bag		x							
Hebeloma velutipes	Opaalvaalhoed	Bag				x		x		x	
Helvella crispa	Witte kluiwzwam	Ape	x	x		x	x		x		
Helvella elastica	Holsteekluifzwam	Ape					x	x			
Helvella fibrosa	Gladstelige schotelkluiwzwam	Ape			x						
Helvella lacunosa	Zwarte kluiwzwam	Ape	x		x		x				
Helvella macropus	Schotelkluiwzwam	Ape	x			x	x	x			
Hemipholiota populnea	Wollige bundelzwam	Bag		x		x	x	x			
Hemitrichia calyculata	Groot langdraadwatje	Myx		x		x					

Wetenschappelijke naam	Nederlandse naam	MG	Klip Meeuw	Ganzenh	Winnig 3	Kijfh Bier	Vallei Meijendel	Waalsdorp	Solleveld	Hertenkamp	De Loopert
Hemitrichia clavata	Doorschijnend langdraadwatje	Myx	x					x		x	
Henningsomyces candidus	Wit gaffelhaarbuisje	Bcy				x					
Heterobasidion annosum	Dennenmoorder	Bpo	x	x						x	
Heterosphaeria patella	Gewoon kogelbekertje	Ahe								x	
Humaria hemisphaerica	Kleine bruine bekerzwam	Ape	x			x	x			x	
Hyalorbilia inflatula	Ankerwasbekertje	Ahe					x				
Hyaloscypha albohyalina var. albohyalina	Wit waterkelkje (var. albohyalina)	Ahe									x
Hyaloscypha aureliella	Harsig waterkelkje	Ahe							x		
Hydnum repandum	Gele stekelzwam	Bhy					x				
Hygrocybe acutoconica	Puntmutwasplaat	Bag			x		x				
Hygrocybe ceracea	Elfenwasplaat	Bag	x			x	x		x		
Hygrocybe coccinea	Scharlaken wasplaat	Bag				x					
Hygrocybe conica	Zwartwordende wasplaat	Bag	x	x	x	x	x		x	x	
Hygrocybe conicoides	Duinwasplaat	Bag	x	x		x	x		x		
Hygrocybe insipida	Kabouterwasplaat	Bag				x	x				
Hygrocybe miniata var. miniata	Gewoon vuurzwammetje (var. miniata)	Bag	x			x	x		x		
Hygrocybe pratensis	Weidewasplaat	Bag		x	x						
Hygrocybe psittacina	Papegaaizwammetje	Bag	x			x	x				
Hygrocybe russocoriacea	Geurende wasplaat	Bag				x					
Hygrocybe virginea var. ochraceopallida	Smoezelig sneeuwzwammetje	Bag				x					
Hygrocybe virginea var. virginea	Gewoon sneeuwzwammetje	Bag	x			x	x				
Hypoglyphopsis aurantiaca	Valse hanenkam	Bbo	x	x		x	x	x	x		
Hymenochaete rubiginosa	Roestkleurige borstelzwam	Bco		x		x	x				
Hymenoscyphus calyculus	Geel houtvlieskelkje	Ahe		x						x	
Hymenoscyphus caudatus	Gewoon vlieskelkje	Ahe						x			
Hymenoscyphus fructigenus	Eikeldopzwam	Ahe				x					
Hymenoscyphus salicellus	Wilgentwijnvlieskelkje	Ahe	x								
Hymenoscyphus scutula	Wimpersporig vlieskelkje	Ahe	x								
Hyphoderma argillaceum	Fijnharig harskorstje	Bco	x							x	

Wetenschappelijke naam	Nederlandse naam	MG	Klip Meeuw	Ganzenh	Winnig 3	Kijfh Bier	Vallei Meijendel	Waalsdorp	Solleveld	Hertenkamp	De Loopert
Hyphoderma setigerum	Barstend harskorstje	Bco			x	x	x	x	x	x	
Hyphodontia alutaria	Grootsporige wrattandjeszwam	Bco	x	x				x	x	x	
Hyphodontia arguta	Priemtandjeszwam	Bco			x						
Hyphodontia barba-jovis	Franjetandjeszwam	Bco					x	x		x	
Hyphodontia breviseta	Naaldhouttandjeszwam	Bco		x			x		x		x
Hyphodontia microspora	Nietigsporige tandjeszwam	Bco							x		
Hyphodontia nespори	Penseeltandjeszwam	Bco		x							
Hyphodontia pallidula	Kleinsporige wrattandjeszwam	Bco				x	x			x	
Hyphodontia quercina	Eikentandjeszwam	Bco		x							
Hyphodontia sambuci	Witte vlierschorszwam	Bco	x	x		x	x	x	x	x	x
Hypholoma fasciculare	Gewone zwavelkop	Bag	x	x	x	x	x	x	x	x	
Hypochnicium albostramineum	Grootsporig elfendoekje	Bco				x					
Hypochnicium punctulatum	Kleinsporig elfendoekje	Bco				x					
Hypocrea aureoviridis	Gele kussentjeszwam	Apy	x	x			x		x	x	
Hypocrea gelatinosa	Weke kussentjeszwam	Apy			x						
Hypocrea pulvinata	Poederige kussentjeszwam	Apy				x					
Hypocrea rufa	Rossige kussentjeszwam	Apy						x			
Hypomyces albidus	Dennenbloedzwameter	Apy								x	
Hypomyces aurantius	Oranje zwameter	Apy								x	x
Hypomyces chrysospermus	Goudgele zwameter	Apy					x	x	x		
Hypoxylon fragiforme	Roestbruine kogelzwam	Apy	x							x	x
Hypoxylon fuscum	Gladde kogelzwam	Apy	x	x		x	x			x	
Hypoxylon howeanum	Kleinsporige kogelzwam	Apy	x							x	x
Hypoxylon rubiginosum	Rode korstkogelzwam	Apy		x	x	x					
Hysterium angustatum	Schorsspleetkooltje	Alo								x	
Hysterium pulicare	Loofbosspleetkooltje	Alo			x						
Hysterographium mori	Muursporig spleetkooltje	Alo					x				
Inocutis rheades	Vosrode weerschijnzwam	Bpo				x					
Inocybe agardhii	Geringde viltkop	Bag			x			x		x	
Inocybe arenicola	Duinspleetvezelkop	Bag	x		x		x				
Inocybe bresadolae	Rossige vezelkop	Bag	x								



Wetenschappelijke naam	Nederlandse naam	MG	Klip Meeuw	Ganzenh	Winnig 3	Kijfh Bier	Vallei Meijndel	Waalsdorp	Solveveld	Hertenkamp	De Loopert
<i>Inocybe calospora</i>	Stekelspoorvezelkop	Bag					x				
<i>Inocybe dulcamara</i>	Gewone viltkop	Bag	x	x	x	x		x		x	
<i>Inocybe flocculosa</i>	Vlokkige vezelkop	Bag						x			
<i>Inocybe fuscidula</i>	Sombere vezelkop	Bag		x						x	
<i>Inocybe geophylla</i>	Witte satijnvezelkop	Bag	x				x	x		x	
<i>Inocybe glabrescens</i>	Gladde vezelkop	Bag		x							
<i>Inocybe glabripes</i>	Kleinsporige vezelkop	Bag		x							
<i>Inocybe inodora</i>	Geurloze vezelkop	Bag					x				
<i>Inocybe jacobii</i>	Vals poedersteeltje	Bag								x	
<i>Inocybe lacera</i>	Zandpadvezelkop	Bag								x	
<i>Inocybe leioccephala</i>	Gladhoedvezelkop	Bag					x				
<i>Inocybe lilacina</i>	Lila satijnvezelkop	Bag						x			
<i>Inocybe maculata</i>	Gevlekte vezelkop	Bag								x	
<i>Inocybe mixtilis</i>	Gele knolvezelkop	Bag	x	x			x				
<i>Inocybe muricellata</i>	Geelschubbige vezelkop	Bag		x							
<i>Inocybe napipes</i>	Bruine knolvezelkop	Bag					x		x		
<i>Inocybe nitidiuscula</i>	Glanzende vezelkop	Bag	x					x			
<i>Inocybe oblectabilis</i>	Forse vezelkop	Bag			x						
<i>Inocybe obscurobadia</i>	Bruine pelargoniumvezelkop	Bag	x								
<i>Inocybe phaeodisca</i> var. <i>geophylloides</i>	Tweekleurige vezelkop (var. <i>geophylloides</i> )	Bag	x								
<i>Inocybe serotina</i>	Grote duinvezelkop	Bag		x							
<i>Inocybe sindonia</i>	Blonde vezelkop	Bag	x	x		x		x		x	
<i>Inocybe splendens</i> var. <i>phaeoleuca</i>	Sombere aarddrager	Bag						x		x	
<i>Inocybe splendens</i> var. <i>splendens</i>	Grote aarddrager	Bag								x	
<i>Inocybe squamata</i>	Populierzegelkop	Bag		x							
<i>Inocybe vulpinella</i>	Kleine duinvezelkop	Bag					x			x	
<i>Iodophanus testaceus</i>	Bleek mestschijfje	Ape									x
<i>Ischnoderma benzoinum</i>	Teervlekkenzwam	Bpo		x							
<i>Junghuhnia lacera</i>	Raspachtige poria	Bpo	x				x				
<i>Kretzschmaria deusta</i>	Korsthoutschoolzwam	Apy								x	
<i>Kuehneromyces mutabilis</i>	Stobbezammetje	Bag						x			

Wetenschappelijke naam	Nederlandse naam	MG	Klip Meeuw	Ganzenh	Winnig 3	Kijfh Bier	Vallei Meijendel	Waalsdorp	Solleveld	Hertenkamp	De Loopert
Laboulbenia gyrincola	Geen Nederlandse naam	Alo								x	
Laccaria amethystina	Amethystzwam	Bag	x	x		x	x	x	x	x	
Laccaria fraterna	Steenrode fopzwam	Bag						x			
Laccaria laccata var. pallidifolia	Gewone fopzwam (var. pallidifolia)	Bag	x	x		x	x	x	x	x	
Laccaria maritima	Duinfopzwam	Bag						x		x	
Laccaria proxima	Schubbige fopzwam	Bag	x			x	x	x	x	x	
Laccaria tortilis	Gekroesde fopzwam	Bag			x			x		x	
Lachnella alboviolascens	Dofpaars wolschijfje	Bcy		x			x				
Lachnella villosa	Wit wolschijfje	Bcy	x					x			
Lachnum brevipilosum	Kortharig franjekelkje	Ahe		x	x			x	x	x	x
Lachnum impudicum	Loofhoutfranjekelkje	Ahe							x		
Lachnum virgineum	Gewoon franjekelkje	Ahe				x	x	x	x	x	x
Lactarius aurantiacus	Oranje melkzwam	Bag				x					
Lactarius blennius	Grijsgroene melkzwam	Bag				x	x		x		
Lactarius camphoratus	Kruidige melkzwam	Bag	x		x	x	x	x	x		
Lactarius chrysorrheus	Zwavelmelkzwam	Bag	x			x	x	x	x		
Lactarius controversus	Populiermelkzwam	Bag	x	x		x	x	x			
Lactarius decipiens	Pelargoniummelkzwam	Bag					x			x	
Lactarius deliciosus	Smakelijke melkzwam	Bag	x	x		x	x			x	
Lactarius deterrimus	Peenrode melkzwam	Bag		x							
Lactarius glycosmus	Kokosmelkzwam	Bag						x		x	
Lactarius hepaticus	Levermelkzwam	Bag	x	x		x	x	x	x	x	
Lactarius lacunarum	Greppelmelkzwam	Bag	x			x		x			
Lactarius necator	Zwartgroene melkzwam	Bag	x					x	x		
Lactarius omphaliformis	Rossige elzenmelkzwam	Bag	x								
Lactarius pubescens	Donzige melkzwam	Bag	x		x	x	x			x	
Lactarius pyrogalus	Vuurmelkzwam	Bag						x			
Lactarius quietus	Kaneelkleurige melkzwam	Bag	x			x	x	x	x	x	
Lactarius rufus	Rossige melkzwam	Bag						x	x	x	
Lactarius subdulcis	Bitterzoete melkzwam	Bag	x			x	x			x	
Lactarius tabidus	Rimpelende melkzwam	Bag					x	x	x	x	

Wetenschappelijke naam	Nederlandse naam	MG	Klip Meeuw	Ganzenh	Winnig 3	Kijfh Bier	Vallei Meijendel	Waalsdorp	Solleveld	Hertenkamp	De Loopert
Lactarius torminosus	Baardige melkzwam	Bag	x					x			
Lactarius zonarius	Fijngegedelde melkzwam	Bag					x	x		x	
Lactifluus vellereus	Schaapje	Bag						x			
Laetiporus sulphureus	Zwavelzwam	Bpo		x			x	x			
Laetisaria fuciformis	Warrige graskorstzwam	Bco				x					
Lamprospora seaveri	Purpersteelmosschijfje	Ape	x								
Lasiobolus papillatus	Dwergborstelbekertje	Ape						x		x	
Lasiosphaeria ovina	Eivormig ruigkogeltje	Apy			x			x			x
Lasiosphaeria hirsuta	Harig ruigkogeltje	Apy						x			
Laxitextum bicolor	Tweekleurige korstzwam	Bco				x					
Leccinum aurantiacum	Rosse populierboleet	Bbo				x					
Leccinum cyaneobasileucum	Bruingrijze berkenboleet	Bbo					x			x	
Leccinum melaneum	Zwarte berkenboleet	Bbo					x				
Leccinum scabrum	Gewone berkenboleet	Bbo	x		x	x	x	x		x	
Leccinum schistophilum	Kleine berkenboleet	Bbo	x								
Leccinum variicolor	Bonte berkenboleet	Bbo	x		x			x			
Lentomitella cirrhosa	Ampulhoutmoffelzwam	Apy					x				
Leocarpus fragilis	Glanzend druivenpitje	Myx	x			x			x		
Leotia lubrica	Groene glibberzwam	Ahe	x			x	x			x	
Lepiota aspera	Spitsschubbige parasolzwam	Bag					x				
Lepiota castanea	Kastanjeparasolzwam	Bag						x			
Lepiota cristata	Stinkparasolzwam	Bag	x	x	x	x	x	x		x	
Lepiota echinacea	Fijnschubbige parasolzwam	Bag								x	
Lepiota erminea	Duinparasolzwam	Bag	x	x	x	x	x	x	x	x	
Lepiota griseovirens	Grijsgroene parasolzwam	Bag					x				
Lepiota pseudolilacea	Valse lila parasolzwam	Bag		x							
Lepiota subalba	Bleke parasolzwam	Bag					x				
Lepiota subincarnata	Vaalroze parasolzwam	Bag	x				x				
Lepista flaccida	Roodbruine schijnridderzwam	Bag		x		x	x	x	x		
Lepista irina	Geurige schijnridderzwam	Bag	x					x			
Lepista nuda	Paarse schijnridderzwam	Bag	x	x		x	x	x	x	x	

Wetenschappelijke naam	Nederlandse naam	MG	Klip Meeuw	Ganzenh	Winnig 3	Kijfh Bier	Vallei Meijendel	Waalsdorp	Solleveld	Hertenkamp	De Loopert
Lepista panaeolus	Vale schijnridderzwam	Bag				x					
<b>Lepista sordida</b>	<b>Vaalparse schijnridderzwam</b>	<b>Bag</b>		x						x	
Leptosphaeria acuta	Brandnetelvulkaantje	Alo			x			x	x	x	
Leratiomyces ceres	Oranjerode stropharia	Bag	x	x							
Leratiomyces laetissimus	Oranjegeel kaalkopje	Bag		x							
Leucoagaricus barssii	Wortelende champignonparasol	Bag	x								
Leucoagaricus leucothites var. carneifolius	Grijze champignonparasol	Bag			x						
Leucocoprinus brebissonii	Spikkelplooiparasol	Bag		x			x				
Lindbladia tubulina	Geelbruin neplantaartje	Myx		x							
Lophodermium arundinaceum	Rietspleetlip	Are							x	x	x
Lophodermium pinastri	Dennennaaldspleetlip	Are									
Lophodermium seditiosum	Dennentakpleetlip	Are		x							
Lycogala epidendrum	Gewone boomwrat	Myx				x	x	x		x	x
Lycogala exiguum	Kleine boomwrat	Myx								x	
Lycoperdon lividum	Melige stuifzwam	Bga	x	x	x	x	x	x	x	x	x
Lycoperdon nigrescens	Zwartwordende stuifzwam	Bga						x	x		
Lycoperdon perlatum	Parelstuifzwam	Bga	x	x	x	x	x	x	x	x	x
Lycoperdon pyriforme	Peervormige stuifzwam	Bga		x		x	x	x	x	x	
Macrolepiota excoriata	Rafelige parasolzwam	Bag	x	x		x	x	x		x	
Macrolepiota procera	Grote parasolzwam	Bag	x	x	x	x	x	x	x	x	
Macrotyphula fistulosa var. contorta	Pijpknotszwam (var. contorta)	Bcl	x			x					
Macrotyphula fistulosa var. fistulosa	Pijpknotszwam (var. fistulosa)	Bcl	x					x			
Macrotyphula juncea	Draadknotszwam	Bcl				x		x			
Marasmiellus ramealis	Takruitertje	Bag				x		x			
Marasmiellus vaillantii	Halmruitertje	Bag			x		x	x			
Marasmius anomalus	Duintaailing	Bag	x	x		x					
Marasmius bulliardii	Dwergwiltje	Bag								x	
Marasmius curreyi	Oranje grastaailing	Bag								x	
Marasmius epiphyllus	Witte taailing	Bag		x							
Marasmius oreades	Weidekringzwam	Bag	x	x	x	x	x	x	x	x	
Marasmius setosus	Tengere beukentaailing	Bag						x		x	

Wetenschappelijke naam	Nederlandse naam	MG	Klip Meeuw	Ganzenh	Winnig 3	Kijfh Bier	Vallei Meijendel	Waalsdorp	Solleveld	Hertenkamp	De Loopert
<i>Marthamyces phacidioides</i>	Grijswit houtschijfje	Are	x	x		x	x			x	x
<i>Megacollybia platyphylla</i>	Breedplaatstreephoed	Bag		x			x	x		x	
<i>Megalocystidium luridum</i>	Dunne melkkorstzwam	Bco	x								
<i>Melampsora populnea</i>	Veelzijdige populierenroest	Bpu								x	
<i>Melanoleuca brevipes</i>	Kortstelige veldridderzwam	Bag					x	x			
<i>Melanoleuca cinereifolia</i>	Duinveldridderzwam	Bag		x			x				
<i>Melanoleuca cognata</i>	Okerkleurige veldridderzwam	Bag					x				
<i>Melanoleuca excissa</i> var. <i>excissa</i>	Grijze veldridderzwam (var. <i>excissa</i> )	Bag						x	x	x	
<i>Melanoleuca melaleuca</i> sensu Kühner	Kale veldridderzwam	Bag		x		x		x			
<i>Melanoleuca polioleuca</i> f. <i>polioleuca</i>	Zwartwitte veldridderzwam (f. <i>polioleuca</i> )	Bag	x	x		x	x	x		x	
<i>Melanoleuca rasilis</i>	Tengere veldridderzwam	Bag				x			x		
<i>Mensularia radiata</i>	Elzenweerschijnzwam	Bpo	x								
<i>Meripilus giganteus</i>	Reuzenzwam	Bpo	x								
<i>Merismodes anomala</i>	Breedsporig hangkommetje	Bcy						x		x	
<i>Merismodes confusa</i>	Smalsporig hangkommetje	Bcy	x					x			
<i>Metatrichia floriformis</i>	Donkerbruin kelkpluisje	Myx							x		
<i>Mollisia caespiticia</i>	Sombere mollisia	Ahe									x
<i>Mollisia cinerea</i>	Gedrongen mollisia	Ahe	x	x		x		x		x	x
<i>Mollisia ligni</i>	Witrandmollisia	Ahe			x		x		x	x	x
<i>Mollisia lividofusca</i>	Smoezelige viltmollisia	Ahe									x
<i>Mollisia melaleuca</i>	Zwartwitte mollisia	Ahe	x					x	x		
<i>Mollisia ventosa</i>	Geelgroene mollisia	Ahe	x								
<i>Monilinea johnsonii</i>	Meidoornrotkelkje	Ahe									x
<i>Morchella elata</i>	Kegelmorielje	Ape		x							
<i>Morchella esculenta</i>	Gewone morielje	Ape				x		x			
<i>Mucilago crustacea</i>	Groot kalkschuim	Myx								x	
<i>Mucronella calva</i>	Witte dwergpegelzwam	Bcl	x						x		
<i>Mutinus caninus</i>	Kleine stinkzwam	Bga			x						
<i>Mutinus ravenelii</i>	Roze stinkzwam	Bga						x			
<i>Mycena abramsii</i>	Voorjaarsmycena	Bag	x	x		x		x	x	x	
<i>Mycena acicula</i>	Oranje dwergmycena	Bag					x				

Wetenschappelijke naam	Nederlandse naam	MG	Klip Meeuw	Ganzenh	Winnig 3	Kijfh Bier	Vallei Meijendel	Waalsdorp	Solleveld	Hertenkamp	De Loopert
<i>Mycena adscendens</i>	Suikermycena	Bag	x	x	x	x		x		x	
<i>Mycena aetites</i>	Grijsbruine grasmycena	Bag	x	x		x	x	x		x	
<i>Mycena alba</i>	Witte schorsmycena	Bag								x	
<i>Mycena albidolilacea</i>	Lila mycena	Bag				x					
<i>Mycena arcangeliana</i>	Bundelmycena	Bag	x	x		x	x	x	x	x	
<i>Mycena bulbosa</i>	Biezenmycena	Bag								x	
<i>Mycena capillaris</i>	Kleine beukenbladmycena	Bag				x		x			
<i>Mycena chlorantha</i>	Groene mycena	Bag	x	x		x	x	x	x		
<i>Mycena citrinomarginata</i>	Citroensnedemycena	Bag								x	
<i>Mycena clavicularis</i>	Palingsteelmycena	Bag				x		x			
<i>Mycena epipterygia</i>	Graskleefsteelmycena	Bag					x	x	x		
<i>Mycena epipterygioides</i>	Dennenkleefsteelmycena	Bag	x								
<i>Mycena filipes</i>	Draadsteelmycena	Bag		x		x	x	x	x		
<i>Mycena flavescens</i>	Geelsnedemycena	Bag		x				x			
<i>Mycena flavoalba</i>	Bleekgele mycena	Bag	x	x		x	x	x	x		
<i>Mycena galericulata</i> var. <i>galericulata</i>	Helmmycena (var. <i>galericulata</i> )	Bag	x	x		x	x	x	x	x	
<i>Mycena galopus</i> var. <i>galopus</i>	Gewone melksteelmycena	Bag	x	x		x		x	x	x	
<i>Mycena galopus</i> var. <i>nigra</i>	Zwarte melksteelmycena	Bag	x				x	x	x		
<i>Mycena haematopus</i>	Grote bloedsteelmycena	Bag	x			x		x	x	x	
<i>Mycena hiemalis</i>	Stronkmycena	Bag				x	x				
<i>Mycena inclinata</i>	Fraaisteelmycena	Bag				x					
<i>Mycena leptcephala</i>	Stinkmycena	Bag		x			x	x	x	x	
<i>Mycena metata</i>	Dennenmycena	Bag	x	x							
<i>Mycena olivaceomarginata</i>	Bruinsnedemycena	Bag	x	x		x	x	x	x		
<i>Mycena pelliculosa</i>	Heidekleefsteelmycena	Bag							x		
<i>Mycena polyadelphia</i>	Witte eikenbladmycena	Bag		x		x		x			
<i>Mycena polygramma</i>	Streepsteelmycena	Bag	x	x			x	x		x	
<i>Mycena pura</i> f. <i>alba</i>	Gewoon elfenschermpje (f. <i>alba</i> )	Bag					x				
<i>Mycena pura</i> f. <i>pura</i>	Gewoon elfenschermpje (f. <i>pura</i> )	Bag				x	x	x	x	x	
<i>Mycena rhenana</i>	Plooirokmycena	Bag	x					x			
<i>Mycena rosea</i>	Heksenschermpje	Bag	x	x		x	x	x			

Wetenschappelijke naam	Nederlandse naam	MG	Klip Meeuw	Ganzenh	Winnig 3	Kijfh Bier	Vallei Meijndel	Waalsdorp	Solleveld	Hertenkamp	De Loopert
<i>Mycena sanguinolenta</i>	Kleine bloedsteelmycena	Bag					x				
<i>Mycena sepia</i>	Donkerbruine mycena	Bag						x			
<i>Mycena seynesii</i>	Zeedenmycena	Bag				x	x			x	
<i>Mycena smithiana</i>	Roze peutermycena	Bag						x			
<i>Mycena speirea</i>	Kleine breedplaatmycena	Bag	x			x			x		
<i>Mycena stipata</i>	Bundelchloormycena	Bag					x				
<i>Mycena vitilis</i>	Papilmycena	Bag	x		x	x	x		x	x	
<i>Mycena vulgaris</i>	Kleefsnedemycena	Bag						x	x		
<i>Mycetinis scorodonius</i>	Kale knoflooktaailing	Bag					x	x			
<i>Mycoacia aurea</i>	Bleke stekelkorstzwam	Bco	x							x	
<i>Mycoacia fuscoatra</i>	Bruinzwarte stekelkorstzwam	Bco						x			
<i>Mycoacia uda</i>	Gele stekelkorstzwam	Bco				x				x	
<i>Myriostoma coliforme</i>	Peperbus	Bga	x	x		x	x	x		x	x
<i>Naemacyclus minor</i>	Klein dennendeurtje	Are		x					x	x	x
<i>Nectria cinnabarina</i> anamorf	Gewoon meniezwammetje (anamorf)	Apy	x	x	x		x	x		x	x
<i>Nectria cinnabarina</i> teleomorf	Gewoon meniezwammetje (teleomorf)	Apy			x		x		x	x	x
<i>Nemania aenea</i>	Kortspleetkorstkogelzwam	Apy							x		
<i>Nemania confluens</i>	Vlekkige korstkogelzwam	Apy						x			x
<i>Nemania serpens</i>	Grijze korstkogelzwam	Apy	x				x			x	
<i>Neobulgaria pura</i>	Roze knoopzwam	Ahe					x			x	
<i>Neolentinus schaefferi</i>	Korrelige taaiplaat	Bpo					x	x			
<i>Neottiella hetieri</i>	Gladsporig mosbekertje	Ape	x								
<i>Neottiella rutilans</i>	Oranje mosbekertje	Ape	x		x	x		x	x		
<i>Neottiella vivida</i>	Wratsporig mosbekertje	Ape	x				x		x		
<i>Octospora leucoloma</i>	Zilvermosschijfje	Ape				x					
<i>Odonticum septocystidium</i>	Vlekkenfluweelkorstje	Bco				x					
<i>Omphalina baeospora</i>	Kleinporig trechttertje	Bag		x							
<i>Omphalina galericolor</i> var. <i>galericolor</i>	Duinmostrechttertje (var. <i>galericolor</i> )	Bag	x	x		x			x	x	
<i>Omphalina pyxidata</i>	Roodbruin trechttertje	Bag	x	x		x			x	x	
<i>Orbilina delicatula</i>	Niersporig wasbekertje	Ahe	x		x	x		x			

Wetenschappelijke naam	Nederlandse naam	MG	Klip Meeuw	Ganzenh	Winnig 3	Kijfh Bier	Vallei Meijendel	Waalsdorp	Solleveld	Hertenkamp	De Loopert
<i>Orbilina luteorubella</i>	Verkleurwasbekertje	Ahe									x
<i>Orbilina sarraziniana</i>	Doorzichtig wasbekertje	Ahe			x						
<i>Otidea alutacea</i>	Zeemkleurig hazenoor	Ape					x				
<i>Otidea bufonia</i>	Donker hazenoor	Ape	x	x			x				
<i>Otidea onotica</i>	Gewoon varkensoor	Ape					x				
<i>Oudemansiella mucida</i>	Porseleinzwam	Bag	x								
<i>Oxyporus latemarginatus</i>	Breedgerande poria	Bpo			x						
<i>Pachyella babingtonii</i>	Okerbruin beekschijfje	Ape								x	
<i>Panaeolina foenicisecii</i>	Gazonvlekplaat	Bag							x		
<i>Panaeolus acuminatus</i>	Spitse vlekplaat	Bag	x			x	x		x	x	x
<i>Panaeolus ater</i>	Zwartbruine vlekplaat	Bag	x		x	x			x	x	
<i>Panaeolus cinctulus</i>	Gezoneerde vlekplaat	Bag	x						x		
<i>Panaeolus fimicola</i>	Grauwe vlekplaat	Bag	x		x	x		x	x	x	x
<i>panaeolus fimicola var. olivaceus</i>	Grauwe vlekplaat (var. olivaceus)	Bag						x			
<i>Panaeolus papilionaceus</i>	Franjevlekplaat	Bag	x	x		x	x		x	x	x
<i>Panaeolus semiovatus</i>	Geringde vlekplaat	Bag	x	x		x	x		x	x	x
<i>Panellus mitis</i>	Dennenschelpzwam	Bag						x			
<i>Panellus stipticus</i>	Scherpe schelpzwam	Bag								x	
<i>Parasola kuehneri</i>	Kleinsporig plooirokje	Bag	x		x	x				x	
<i>Parasola leioccephala</i>	Geelbruin plooirokje	Bag			x			x			
<i>Parasola misera</i>	Klein mestplooirokje	Bag	x			x				x	
<i>Parasola plicatilis</i>	Gewoon plooirokje	Bag	x							x	
<i>Parasola schroeteri</i>	Mestplooirokje	Bag							x		
<i>Paxillus filamentosus</i>	Elzenkrulzoom	Bbo	x								
<i>Paxillus involutus</i>	Gewone krulzoom	Bbo	x		x	x	x	x		x	
<i>Pellidiscus pallidus</i>	Medusaschijfje	Bcy				x		x			x
<i>Peniophora cinerea</i>	Asgrauwe schorszwam	Bco		x			x			x	
<i>Peniophora incarnata</i>	Oranjerode schorszwam	Bco	x	x		x	x	x	x	x	x
<i>Peniophora limitata</i>	Essenschorszwam	Bco				x	x		x		
<i>Peniophora lycii</i>	Berijpte schorszwam	Bco	x			x	x	x	x	x	x
<i>Peniophora nuda</i>	Roodgrijze schorszwam	Bco						x		x	



Wetenschappelijke naam	Nederlandse naam	MG	Klip Meeuw	Ganzenh	Winnig 3	Kijfh Bier	Vallei Meijendel	Waalsdorp	Solleveld	Hertenkamp	De Loopert
Peniophora pini	Roze dennenschorszwam	Bco		x			x				
Peniophora pithya	Arduinschorszwam	Bco		x							
Peniophora polygonia	Roze populierschorszwam	Bco		x			x		x		x
Peniophora quercina	Paarse eikenschorszwam	Bco	x			x	x	x	x	x	x
Peniophora rufomarginata	Lindeschorszwam	Bco							x	x	
Peniophora violaceolivida	Grauwviolet schorszwam	Bco						x			
Peniophorella praetermissa	Kransbekerharskorstje	Bco	x	x	x	x	x	x		x	
Peniophorella pubera	Fluwelig harskorstje	Bco					x	x		x	
Peroneutypa scoparia	Harig schorsschijfje	Apy						x		x	
Peziza ammophila	Zandtulpje	Ape	x	x		x					
Peziza badia	Bruine bekerzwam	Ape	x		x						
Peziza bovina	Koemestbekerzwam	Ape								x	
Peziza emileia	Veelkleurige bosbekerzwam	Ape					x				
Peziza limnaea	Bruine modderbekerzwam	Ape					x				
Peziza vesiculosa	Vroege bekerzwam	Ape								x	
Pezizella chionea	Dennenkegelschoteltje	Ahe	x								
Phaeohelotium carneum	Vleeskleurig sapbekertje	Ahe					x				
Phaeolus schweinitzii	Dennenvoetzwam	Bpo		x							
Phaeosolenia densa	Bruinsporig hangbuisje	Bcy					x	x			
Phallus impudicus	Grote stinkzwam	Bga				x	x			x	
Phanerochaete sordida	Groezelig huidje	Bco	x				x			x	x
Phellinus igniarius var. igniarius	Echte vuurzwam (var. igniarius)	Bpo			x					x	
Phellinus populicola	Populierenvuurzwam	Bpo			x		x	x		x	x
Phlebia cremeoalutacea	Nog geen Nederlandse naam	Bco				x			x		
Phlebia lilascens	Lila aderzwam	Bco		x							
Phlebia livida	Veranderlijke aderzwam	Bco		x							
Phlebia radiata	Oranje aderzwam	Bco	x			x	x	x	x	x	
Phlebia subochracea	Roodgele aderzwam	Bco								x	
Phlebia tremellosa	Spekzwoerdzwam	Bco	x	x	x	x	x	x	x	x	
Phlebiella allantospora	Grauw wasje	Bco									x
Phlebiella fibrillosa	Rafelig wasje	Bco		x							

Wetenschappelijke naam	Nederlandse naam	MG	Klip Meeuw	Ganzenh	Winnig 3	Kijfh Bier	Vallei Meijendel	Waalsdorp	Solleveld	Hertenkamp	De Loopert
Phlebiopsis gigantea	Dennenharszwam	Bco		x							
Pholiota adiposa	Goudvliesbundelzwam	Bag						x			
Pholiota flammans	Goudgele bundelzwam	Bag							x		
Phomatospora dinemasporium	Grasknikkertje	Apy									
Phylloporia ribis f. evonymi	Kardinaalsmutsvuurzwam	Bpo				x				x	
Physarum album	Knikkend kalkkopje	Myx	x		x	x	x		x	x	x
Physarum globuliferum	Bol kalkkopje	Myx						x			
Physarum leucophaeum	Grijswit kalkkopje	Myx	x			x		x			
Physarum psittacinum	Oranjesteelkalkkopje	Myx								x	
Physarum virescens	Grijsgroen kalkkopje	Myx						x	x		
Physisporinus vitreus	Glazige buisjeszwam	Bpo				x					
Piptoporus betulinus	Berkenzwam	Bpo	x	x	x	x	x	x	x	x	x
Pleurotus ostreatus	Gewone oesterzwam	Bag				x	x	x	x		
Pleurotus pulmonarius	Bleke oesterzwam	Bag								x	
Plicaturopsis crispa	Plooivlieswaaiertje	Bag		x		x	x	x	x	x	x
Pluteus cervinus	Gewone hertenzwam	Bag				x		x		x	
Pluteus cyanopus	Blauwvoethertenzwam	Bag					x				
Pluteus nanus f. nanus	Dwerghertenzwam (f. nanus)	Bag	x		x			x			
Pluteus phlebophorus	Geaderde hertenzwam	Bag								x	
Pluteus pouzarianus	Naaldhouthertenzwam	Bag							x		
Pluteus salicinus	Grauwgroene hertenzwam	Bag				x		x			
Pluteus umbrosus	Pronkhertenzwam	Bag						x			
Podosordaria tulasnei	Konijnenmesturtje	Apy							x		
Polydesmia pruinosa	Kernzwamknopje	Ahe	x					x		x	
Polyporus arcularius	Grootporiehoutzwam	Bpo	x								
Polyporus brumalis	Winterhoutzwam	Bpo				x	x	x	x	x	x
Polyporus ciliatus	Vroege houtzwam	Bpo			x			x			
Polyporus ciliatus f. ciliatus	Zomerhoutzwam	Bpo			x	x		x			
Polyporus ciliatus f. lepideus	Voorjaarshoutzwam	Bpo			x	x		x	x	x	x
Polyporus squamosus	Zadelzwam	Bpo					x	x			
Polyporus varius	Waaierbuisjeszwam	Bpo			x	x	x	x			

Wetenschappelijke naam	Nederlandse naam	MG	Klip Meeuw	Ganzenh	Winnig 3	Kijfh Bier	Vallei Meijendel	Waalsdorp	Solleveld	Hertenkamp	De Loopert
Poronia erici	Kleine speldenprikzwam	Apy	x	x							
Poronia punctata	Grote speldenprikzwam	Apy	x	x		x	x		x	x	x
Porostereum spadiceum	Leerachtige korstzwam	Bco		x			x				x
Postia caesia	Blauwe kaaszwam	Bpo		x		x					
Postia ptychogaster	Boompui	Bpo					x				
Postia stiptica	Bittere kaaszwam	Bpo							x		
Postia subcaesia	Dikke vaalblauwe kaaszwam	Bpo	x			x	x			x	
Postia tephroleuca	Asgrauwe kaaszwam	Bpo						x			
Proliferodiscus pulveraceus	Melig franjekelkje	Ahe	x			x		x			
Protocrea delicatula	Tere kussentjeszwam	Apy				x					
Psathyrella ammophila	Duinfranjehoed	Bag	x	x		x					
Psathyrella artemisiae	Wollige franjehoed	Bag							x		
Psathyrella candolleana	Bleke franjehoed	Bag	x				x	x		x	x
Psathyrella conopilus	Langsteelfranjehoed	Bag			x	x				x	
Psathyrella corrugis	Sierlijke franjehoed	Bag	x					x			
Psathyrella flexispora	Duinmosfranjehoed	Bag							x		
Psathyrella hirta	Vlokkige mestfranjehoed	Bag								x	
Psathyrella narcotica	Stinkfranjehoed	Bag					x				
Psathyrella noli-tangere	Oeverfranjehoed	Bag								x	
Psathyrella piluliformis	Witsteelfranjehoed	Bag		x						x	
Psathyrella prona f. orbitarum	Kleine grasfranjehoed (f. orbitarum)	Bag	x								
Psathyrella prona f. prona	Kleine grasfranjehoed (f. prona)	Bag					x				
Psathyrella spadicea	Dadelfranjehoed	Bag				x					
Psathyrella spadiceogrisea	Vroege franjehoed	Bag							x	x	
Psathyrella typhae	Lisdoddefranjehoed	Bag			x		x				
Pseudochaete tabacina	Tabakborstelzwam	Bco						x		x	
Pseudombrophila cervaria	Purperbruin mestbekertje	Ape								x	
Psilocybe fimetaria	Blauwvoetkaalkopje	Bag	x			x	x		x		
Psilocybe liniformans	Slijmrandkaalkopje	Bag	x	x							
Psilocybe semilanceata	Puntig kaalkopje	Bag							x		
Psilocybe turficola	Slank kaalkopje	Bag								x	

Wetenschappelijke naam	Nederlandse naam	MG	Klip Meeuw	Ganzenh	Winnig 3	Kijfh Bier	Vallei Meijndel	Waalsdorp	Solleveld	Hertenkamp	De Loopert
<i>Puccinia dioicae</i>	Composieten-zeggeroest	Bpu				x					
<i>Puccinia glechomatis</i>	Hondsdrafroest	Bpu				x					
<i>Puccinia violae</i>	Violtjesroest	Bpu				x					
<i>Pycnoporus cinnabarinus</i>	Vermiljoenhoutzwam	Bpo							x		
<i>Pycnostysanus azaleae</i> (Seifertia azaleae)	Rhododendronknopvreter	Apy								x	
<i>Radulomyces confluens</i>	Ziekenhuisboomkorst	Bco	x	x	x	x	x	x		x	x
<i>Radulomyces molaris</i>	Getande boomkorst	Bco	x			x	x	x	x	x	
<i>Radulomyces rickii</i>	Bolsporige boomkorst	Bco	x								
<i>Ramaria roellinii</i>	Steppekoraalzwam	Bcl				x					
<i>Ramaria stricta</i>	Rechte koraalzwam	Bcl				x	x				
<i>Resinicium bicolor</i>	Kristalstertandjeszwam	Bco	x				x				
<i>Resupinatus applicatus</i>	Kaal dwergoortje	Bag					x				
<i>Resupinatus trichotis</i>	Harig dwergoortje	Bag	x	x		x	x	x	x		x
<i>Reticularia lycoperdon</i>	Zilveren boomkussen	Myx					x			x	
<i>Rhodocollybia butyracea</i>	Botercollybia	Bag	x	x		x	x	x	x	x	
<i>Rhodocollybia maculata</i>	Roestvlekkenzwam	Bag				x					
<i>Rhytisma acerinum</i>	Esdoornvlekkenzwam	Are		x	x	x	x	x		x	x
<i>Rickenella fibula</i>	Oranjegeel trechttertje	Bag	x	x	x	x	x	x	x		
<i>Rickenella swartzii</i>	Paarsharttrechttertje	Bag	x			x	x	x	x		
<i>Roridomyces roridus</i>	Slijmsteelmycena	Bag					x				
<i>Rosellinia aquila</i>	Lentetepelkogeltje	Apy								x	
<i>Rosellinia britannica</i>	Afgeplat tepelkogeltje	Apy									x
<i>Russula aeruginea</i>	Groene berkenrussula	Bag								x	
<i>Russula alnetorum</i>	Elzenrussula	Bag	x								
<i>Russula amoenolens</i>	Scherpe kamrussula	Bag	x			x		x		x	
<i>Russula atrorubens</i>	Zwartrode russula	Bag					x				
<i>Russula betularum</i>	Roze berkenrussula	Bag			x		x				
<i>Russula brunneoviolacea</i>	Gewolkte russula	Bag				x					
<i>Russula claroflava</i>	Gele berkenrussula	Bag			x	x	x			x	
<i>Russula delicata</i>	Witte russula	Bag						x			

Wetenschappelijke naam	Nederlandse naam	MG	Klip Meeuw	Ganzenh	Winnig 3	Kijfh Bier	Vallei Meijendel	Waalsdorp	Solleveld	Hertenkamp	De Loopert
Russula emetica sl, incl. silvestris	Braakrussula sl, incl. Grootsporige, Kleinsporige braakrussula	Bag	x								
Russula exalbicans	Verblekende russula	Bag					x				
Russula faginea	Vissige beukenrussula	Bag							x		
Russula fellea	Beukenrussula	Bag				x	x				
Russula fragilis	Broze russula	Bag	x		x	x	x	x	x	x	
Russula graveolens	Vissige eikenrussula	Bag					x	x			
Russula ionochlora	Violetgroene russula	Bag	x						x		
Russula mairei	Stevige braakrussula	Bag				x	x	x			
Russula nigricans	Grofplaatrussula	Bag			x		x				
Russula nitida	Kleine berkenrussula	Bag			x			x		x	
Russula ochroleuca	Geelwitte russula	Bag	x	x		x	x	x	x	x	
Russula parazurea	Berijpte russula	Bag				x	x			x	
Russula pectinatoides	Onsmakelijke kamrussula	Bag	x		x	x	x	x		x	
Russula pelargonica	Geraniumrussula	Bag					x				
Russula persicina	Kruipwilgrussula	Bag	x	x			x	x	x		
Russula puellaris	Vergelende russula	Bag					x				
Russula risigallina	Abrikozenrussula	Bag		x			x				
Russula sardonica	Duivelsbroodrussula	Bag	x							x	
Russula silvestris	Kleinsporige braakrussula	Bag					x		x		
Russula solaris	Zonnerussula	Bag				x	x	x	x		
Russula subrubens	Wilgenrussula	Bag					x	x		x	
Russula undulata	Zwartpurperen russula	Bag				x		x	x	x	
Russula velenovskyi	Schotelrussula	Bag	x	x		x	x	x			
Russula versicolor	Bonte berkenrussula	Bag						x			
Russula vesca	Smakelijke russula	Bag	x					x			
Russula xerampelina	Roodvoetrussula	Bag	x	x		x	x			x	
Rutstroemia firma	Eikentakstromakelkje	Ahe						x	x	x	
Saccobolus versicolor	Violet spikkelschijfje	Ape	x			x		x			
Sarcomyxa serotina	Groene schelpzwam	Bag	x			x	x			x	x
Schizophyllum amplum	Vals judasoor	Bag	x	x	x		x				x
Schizophyllum commune	Waaiertje	Bag	x			x	x	x			x

Wetenschappelijke naam	Nederlandse naam	MG	Klip Meeuw	Ganzenh	Winnig 3	Kijfh Bier	Vallei Meijendel	Waalsdorp	Solleveld	Hertenkamp	De Loopert
Schizopora flavipora	Abrikozenbuisjeszwam	Bpo		x		x	x	x		x	x
Schizopora paradoxa	Witte tandzwam	Bpo	x	x	x	x	x	x	x		x
Schizothecium hispidulum	Borstelig menhirzwammetje	Apy								x	
Scleroderma areolatum	Kleine aardappelbovist	Bga	x	x	x					x	
Scleroderma bovista	Kale aardappelbovist	Bga	x							x	
Scleroderma citrinum	Gele aardappelbovist	Bga	x			x		x	x	x	
Scleroderma verrucosum	Wortelende aardappelbovist	Bga			x	x	x	x	x	x	
Scopuloides hydroides	Wastandjeszwam	Bco	x					x	x	x	x
Scutellinia minor	Graslandwimperzwam	Ape								x	
Scutellinia scutellata	Gewone wimperzwam	Ape		x	x					x	
Scutellinia superba sensu Le Gal	Breedsporige wimperzwam	Ape			x						
Scutellinia umbrorum	Rietlandwimperzwam	Ape								x	
Scytinostroma portentosum	Onvertakte stinkkorstzwam	Bco					x	x			x
Sebacina epigaea	Opaalwaskorstje	Btr						x			
Sebacina grisea	Grijs waskorstje	Btr			x						
Sebacina incrustans	Kruipend waskorstje	Btr						x			
Serpula himantioides	Dakloze huiszwam	Bco		x			x	x	x		
Simocybe centunculus	Olijfkleurig matkopje	Bag		x							
Simocybe haustellaris	Gewoon matkopje	Bag				x					
Sistotrema brinkmannii	Melige urnkorstzwam	Bco		x							
Sistotrema confluens	Stinktolletje	Bco							x		
Skeletocutis amorpha	Witwollige dennenzwam	Bpo	x	x	x	x	x			x	
Skeletocutis carneogrisea	Grauwroze dennenzwam	Bpo							x		
Skeletocutis nivea	Kleine kaaszwam	Bpo	x	x	x	x	x	x	x	x	x
Sordaria fimicola	Gezellig mestvaasje	Apy						x		x	
Sowerbyella radiculata	Gele wortelbekerzwam	Ape		x							
Sphaerobolus stellatus	Kogelwerper	Bga	x			x	x		x		x
Sphaeropsis sapinaea	Dennekegelpitje	Btr									
Spongipellis pachyodon	Getande kaaszwam	Bpo					x				
Sporormiella intermedia	Kromspletige brokkelspoorzwam	Alo								x	
Steccherinum fimbriatum	Geveerde raspzwam	Bco	x	x		x		x			x

Wetenschappelijke naam	Nederlandse naam	MG	Klip Meeuw	Ganzenh	Winnig 3	Kijfh Bier	Vallei Meijendel	Waalsdorp	Solleveld	Hertenkamp	De Loopert
Steccherinum ochraceum	Roze raspzwam	Bco	x			x	x	x	x	x	x
Steccherinum subcrinale	Gesploze raspzwam	Bco			x						
Stemonitis axifera	Roodbruin netpluimpje	Myx						x			
Stereum gausapatum	Eikenbloedzwam	Bco	x	x		x	x	x	x	x	
Stereum hirsutum	Gele korstzwam	Bco	x	x		x	x	x	x	x	x
Stereum ochraceoflavum	Twijgkorstzwam	Bco	x	x		x		x	x	x	x
Stereum rugosum	Gerimpelde korstzwam	Bco	x				x		x	x	x
Stereum sanguinolentum	Dennenbloedzwam	Bco		x			x				
Stereum subtomentosum	Waaierkorstzwam	Bco	x				x	x	x	x	
Strobilurus esculentus	Sparrenkegelzwam	Bag	x				x			x	
Strobilurus stephanocystis	Gewone dennenkegelzwam	Bag				x					
Strobilurus tenacellus	Bittere dennenkegelzwam	Bag	x	x					x		
Stropharia caerulea	Valse kopergroenzwam	Bag	x			x		x		x	
Stropharia coronilla	Okergele stropharia	Bag	x		x					x	
Stropharia semiglobata	Kleefsteelstropharia	Bag	x	x	x	x		x	x	x	
Subulicystidium longisporum	Priemharig korstje	Bco	x		x	x	x				
Suillus bovinus	Koeienboleet	Bbo				x				x	
Suillus granulatus	Melkboleet	Bbo	x			x	x			x	
Suillus grevillei	Gele ringboleet	Bbo					x				
Symphytocarpus impexus	Wratsporig pluimkussentje	Myx								x	
Taphrina alni	Elzenvlag	Are	x					x		x	x
Taphrina tosquinetii	Elzenkrulziekte	Are								x	
Tarzetia catinus	Gekarteld leemkelkje	Ape	x								
Tarzetia cupularis	Klein leemkelkje	Ape								x	
Tarzetia gaillardiana	Grijs leemkelkje	Ape	x								
Terana caerulea	Blauwe korstzwam	Bco				x					
Thelebolus stercoreus	Gul sinterklaasschijfje	Ahe								x	
Thelephora terrestris f. terrestris	Gewone franjezwam (f. terrestris)	Bco						x	x		
Tomentella badia	Bruin rouwkorstje	Bco						x			
Tomentella cinerascens	Muisgrijs rouwkorstje	Bco	x			x		x			
Tomentella ellisii	Geelgerand rouwkorstje	Bco				x					

Wetenschappelijke naam	Nederlandse naam	MG	Klip Meeuw	Ganzenh	Winnig 3	Kijfh Bier	Vallei Meijendel	Waalsdorp	Solleveld	Hertenkamp	De Loopert
Tomentella galzinii	Korrelig rouwkorstje	Bco								x	
Tomentella lilacinogrisea	Wrattig rouwkorstje	Bco						x			
Tomentella punicea	Bont rouwkorstje	Bco								x	
Tomentella sublilacina	Gewoon rouwkorstje	Bco						x	x		
Tomentellopsis echinospora	Bleek viltvliesje	Bco				x		x			
Trametes gibbosa	Witte bultzwam	Bpo		x		x	x	x	x	x	
Trametes hirsuta	Ruig elfenbankje	Bpo	x	x	x	x	x	x	x	x	x
Trametes ochracea	Gezoneerd elfenbankje	Bpo	x	x	x		x	x	x	x	x
Trametes suaveolens	Anijskurkzwam	Bpo	x								
Trametes versicolor	Gewoon elfenbankje	Bpo	x	x	x	x	x	x	x	x	x
Trechispora cohaerens	Gladsporig dwergkorstje	Bco	x	x			x				
Trechispora farinacea	Melig dwergkorstje	Bco	x	x		x	x		x	x	x
Trechispora microspora	Kleinsporig dwergkorstje	Bco							x		
Trechispora mollusca	Raatzwammetje	Bco	x								
Trechispora nivea	Pegeldwergkorstje	Bco					x				
Trechispora praefocata	Kristalnaalddwergkorstje	Bco		x							
Trechispora stevensonii	Poederig dwergkorstje	Bco					x	x			
Tremella encephala	Kerntrilzwam	Btr	x	x							x
Tremella foliacea	Bruine trilzwam	Btr				x	x	x			x
Tremella globispora	Wittige druppeltrilzwam	Btr						x			
Tremella mesenterica	Gele trilzwam	Btr	x	x	x	x	x	x	x	x	x
Tremella polyporina	Kaaszwammentrilzwam	Btr					x				
Trichaptum abietinum	Paarse dennenzwam	Bpo	x	x			x	x	x		
Trichaptum hollii	Paarse dennentandzwam	Bpo					x				
Trichia affinis	Bolvormig draadwatje	Myx								x	
Trichia contorta	Dikwandig draadwatje	Myx	x			x	x				
Trichia decipiens	Peervormig draadwatje	Myx			x	x	x	x	x	x	x
Trichia scabra	Gezellig draadwatje	Myx					x	x			
Trichia varia	Fopdraadwatje	Myx	x	x		x	x	x		x	x
Trichobolus zukalii	Harig sinterklaasschijfje	Ape	x							x	
Trichoglossum hirsutum	Gewone ruige aardtong	Ahe	x			x				x	



Wetenschappelijke naam	Nederlandse naam	MG	Klip Meeuw	Ganzenh	Winnig 3	Kijfh Bier	Vallei Meijendel	Waalsdorp	Solleveld	Hertenkamp	De Loopert
Tricholoma album	Witte ridderzwam	Bag								x	
Tricholoma argyraceum	Zilveren ridderzwam	Bag		x				x		x	
Tricholoma cingulatum	Geringde ridderzwam	Bag						x			
Tricholoma columbetta	Witte duifridderzwam	Bag								x	
Tricholoma fulvum	Berkenridderzwam	Bag	x					x			
Tricholoma lascivum	Vuilwitte ridderzwam	Bag	x			x					
Tricholoma populinum	Populieridderzwam	Bag		x							
Tricholoma scalpturatum	Zilvergrijze ridderzwam	Bag		x				x			
Tricholoma stiparophyllum	Okerwitte ridderzwam	Bag	x					x		x	
Tricholoma sulphureum	Narcisridderzwam	Bag	x	x		x	x	x	x	x	
Tricholoma terreum	Muisgrijze ridderzwam	Bag	x	x			x	x			
Tricholoma ustale	Beukenridderzwam	Bag								x	
Tricholomopsis rutilans	Koningsmantel	Bag	x								
Trichopeziza sulphurea	Zwavelgeel franjekelkje	Ahe				x					
Trichophaea woolhopeia	Bleek pelsbekertje	Ape								x	
Trochila ilicina	Hulstdekselbekertje	Ahe		x						x	
Tubaria confragosa	Geringd donsvoetje	Bag								x	
Tubaria conspersa	Zemelig donsvoetje	Bag	x								
Tubaria dispersa	Meidoorndonsvoetje	Bag				x		x			
Tubaria furfuracea	Gewoon donsvoetje	Bag	x		x	x		x	x	x	x
Tubaria furfuracea var. hiemalis	Winterdonsvoetje	Bag	x	x	x	x	x	x	x	x	x
Tubulicrinis subulatus	Spitsharig oploskorstje	Bco					x	x			
Tulostoma brumale	Gesteelde stuifbal	Bga	x	x	x	x	x	x	x		
Tulostoma fimbriatum	Ruwstelige stuifbal	Bga	x	x	x	x	x	x			
Tulostoma kotlabae	Nog geen Nederlandse naam	Bga				x	x				
Tulostoma melanocyclum	Donkerstelige stuifbal	Bga	x	x	x	x	x				
Typhula erythropus	Roodvoetknotsje	Bcl						x			
Typhula phacorrhiza	Linzenknotsje	Bcl				x					
Typhula pusilla	Dwergknotsje	Bcl	x								
Typhula setipes	Wit poedersteelknotsje	Bcl	x				x			x	
Tyromyces chioneus	Sneeuw witte kaaszwam	Bpo	x								

Wetenschappelijke naam	Nederlandse naam	MG	Klip Meeuw	Ganzenh	Winnig 3	Kijfh Bier	Vallei Meijendel	Waalsdorp	Solleveld	Hertenkamp	De Loopert
Valsa nivea	Grijswitte karafjeszwam	Apy					x				x
Vascellum pratense	Afgeplatte stuifzwam	Bga	x	x	x	x		x	x	x	
Verpa conica	Vingerhoedje	Ape									x
Volvariella gloiocephala	Gewone beurszwam	Bag	x					x		x	
Volvariella surrecta	Parasietbeurszwam	Bag						x		x	
Vuilleminia comedens	Gewone schorsbreker	Bco	x			x	x			x	x
Xerocomus badius	Kastanjeboleet	Bbo	x			x					
Xerocomus bubalinus	Bruingele fluweelboleet	Bbo	x					x			
Xerocomus chrysenteron	Roodsteelfluweelboleet	Bbo					x	x			
Xerocomus cisalpinus	Blauwvlekkende fluweelboleet	Bbo				x	x	x			
Xerocomus declivatum	Blozende fluweelboleet	Bbo	x		x		x			x	
Xerocomus ferrugineus	Bruine fluweelboleet	Bbo	x								
Xerocomus porosporus	Sombere fluweelboleet	Bbo	x					x		x	
Xerocomus pruinatus	Purperbruine fluweelboleet	Bbo		x			x	x			
Xerocomus ripariellus	Wijnrode boleet	Bbo					x				
Xerocomus rubellus	Rode boleet	Bbo					x				
Xerocomus subtomentosus	Fluweelboleet	Bbo								x	
Xylaria carpophila	Beukendopgeweizwam	Apy					x			x	
Xylaria hypoxylon	Geweizwam	Apy	x	x	x	x	x	x	x	x	x
Xylaria longipes	Esdooornhoutknotszwam	Apy		x					x		
Xylaria polymorpha	Houtknotszwam	Apy						x			

De meeste soorten vinden we in Vallei Meijendel (rond bezoekerscentrum De Tapuit): 386 soorten. Dan volgen Waalsdorpervlakte met 372, Kijfhoek Bierlap met 362, de Hertenkamp met 360 en De Klip met 351 soorten. Verder in deze rij vinden we Ganzenhoek met 249 soorten, Solleveld met 233 soorten en De Loopert met 123 soorten.

#### 4. Welke factoren zijn van invloed op de paddenstoelenflora in de duinen?

##### a. Het jaargetijde en de weersomstandigheden

Vele soorten fructifiëren vooral in de herfst als de vochtigheid toeneemt. Voor de meeste symbiotische soorten geldt verder dat ze vooral de kop opsteken nadat in de zomer veel suikers beschikbaar komen van de plant of boom waarmee ze samenleven. Suikers die nodig zijn om vruchtlichamen te kunnen maken.

Een andere factor is het veranderende klimaat met over het algemeen hoge temperaturen, die tot in de herfst voortduren. Tel dat op bij het feit dat zandgrond minder snel verzadigd raakt met vocht en we zien dan in tabel 2 dat vooral in het vierde kwartaal de meeste vruchtlichamen in de (vooral open) duinterreinen verschijnen. Het jaar 2019 was exemplarisch voor sterk wisselende weersomstandigheden: in de aanvang erg warm en droog, maar na half september werd het dankzij de vele regen een prima tijd voor paddenstoelen. Dus in de eerste helft 2019 vonden we per excursie gemiddeld 30 soorten en vanaf september liep dat op van 100 – 140 soorten per excursie.

Verder kennen we altijd al goede en slechte paddenstoelenjaren. In tabel 1 blijkt dat er in de periode 2010 – 2020 meerdere magere jaren voor de mycologen waren, maar 2012 en 2014 waren redelijk goed, terwijl 2017 en 2020 voor de duinen topjaren waren.



##### b. De kwaliteit en beheer van het duinmilieu.

De natuur dreigt steeds meer te verzuigen; gras en struweel groeien ongehinderd door een overmaat aan depositie van stikstofoxiden en ammoniak. In de duinen lijkt dat minder het geval: de stikstofbemesting is, vergeleken met het binnenland, relatief laag omdat het dicht bij de zee ligt. Maar in steeds meer gebieden, met name in het



publieke deel van de Vallei Meijndel en de Ganzenhoek is de vergrassing aanzienlijk.

Wat in dit licht belangrijk is dat het beheer van Dunea er de afgelopen jaren op gericht is de vergrassing en verzuiging tegen te gaan door de inzet van Konikpaarden, Galloway-runderen en Drentse heideschape. Het is duidelijk dat de grote grazers de groei van de grassen veelal niet meer bij kunnen houden: er is eten in overvloed. Ook maatregelen als intensief maaien, het verwijderen van struweel en het aanbrengen van kerven in de primaire duinen, hebben positieve effecten op de mycoflora in de duinen. Dankzij het toenemen van vochtige duinvalleien en stuivende, kalkrijke duinen worden meer specifieke soorten die zich thuis voelen op deze biotopen aangetroffen. Ook het laten liggen van dood hout maakt dat meer korstzwammen en sapotrofe ascomyceten aangetroffen kunnen worden. Dat geldt ook voor soorten die gebonden zijn aan mest, vooral dankzij de inzet van runderen, schape en paarden.

Het negatieve effect van verzuring en vermesting blijft desondanks zichtbaar. Het belemmert het verschijnen van paddenstoelen die slecht tegen deze omstandigheden bestand zijn en met name zeldzame soorten zijn dan de dupe. Dan zien we dat steeds meer algemene soorten, vooral de zg. generalisten onder de paddenstoelen, de overhand krijgen, omdat zij mogelijk minder gevoelig zijn voor slechte milieuomstandigheden. Bekend is dat generalisten, die een symbiotische relatie met planten en bomen hebben, minder effectief zijn in de uitwisseling van voedingsstoffen met planten. En als we dan weten dat 90% van de planten een symbiotische relatie met schimmels hebben, heeft dat gevolgen voor de kwaliteit van het duinmilieu: de gezondheid van bomen en planten gaat dan achteruit. Ook zien we meer generalisten onder de sapotrofe soorten. In de duingraslanden zien we bijvoorbeeld dat wasplaten (*Hygrocybes*) weinig aangetroffen worden. In hoeverre dat gevolgen heeft voor de afbraak van dood materiaal, is voornamelijk niet duidelijk.



Een andere omgevingsfactor is de verdroging door het verlagen van de grondwaterstand en/of wateronttrekking. In hoeverre dit voor de onderzochte terreinen geldt, is de schrijver niet onderzocht, maar dat droogte een negatief effect heeft op de groei van paddenstoelen, die gemiddeld voor 90% uit vocht bestaan, is duidelijk.

Naaldbossen vormen unieke levensgemeenschappen, waarin veel bedreigde paddenstoelen groeien die exclusief met naaldbomen samenwerken of op dood naaldhout voorkomen. Meeuwenduin biedt nog een van de beste naaldhoutbossen. Door vergrassing van naaldbossen in Solleveld, Vallei Meijendel en Ganzenhoek loopt daar het aantal taxa in deze biotopen terug. Ondanks dat naaldbossen waarschijnlijk van nature niet in de duinen thuishoren, is het van belang deze naaldbossen, en liefst zonder vergrassing, te behouden.



### c. De mycologische kennis.

De werkgroep is vooral in de breedte gegroeid; 15 enthousiaste deelnemers per excursie is geen bijzonderheid én meer ogen zien ook meer. De mycologische kennis van de werkgroep leden groeit ook dankzij enkele trainingen, uitwisseling van info via Facebook of Waarneming.nl en het digitaal beschikbaar komen van soortinformatie. Een beperkt aantal leden houdt zich bezig met microscopisch onderzoek, onontbeerlijk om zeldzame taxa te herkennen en deze waarnemingen te valideren. Ook zijn we gelukkig met enkele deskundigen op het terrein van korstzwammen en slijmzwammen. Dit alles maakt wel dat het aantal taxa per excursie duidelijk toeneemt.

Maar dit waarnemerseffect heeft ook een keerzijde, want (vaak grote) groepen zoals Psathyrella, Entoloma, Cortinarius en Galerina worden relatief weinig gemeld omdat ze minder makkelijk te determineren zijn en er te weinig deskundigheid bij de leden van de werkgroep aanwezig is. Het zeereepproject, een landelijk monitoringsproject van de NMV waarbij sinds 2016 de primaire of stuivende duinen geïnventariseerd werden, leidde ertoe dat de specifieke paddenstoelenflora van de zeereep ook op de kaart kwamen te staan. Deze gegevens zijn niet in dit verslag opgenomen.



## 5. Algemene en zeldzame taxa

Het merendeel van de gevonden taxa is zeer algemeen tot matig algemeen. Dat geldt voor tenminste 90 % van de vondsten. Het vinden en determineren van zeldzame taxa is niet alleen leuk, maar het geeft ook een indicatie van de mycologische waarde van een terrein. Soortenrijkdom, zeldzaamheid en Rode-lijststatus zijn voor mycologen belangrijke criteria voor natuurwaardering. Daarom volgt hier daarom een overzicht van deze taxa, gerangschikt per terrein en km-hok.

Op basis van twee indicaties worden ze ingedeeld:

Zeldzame soorten: van zeldzaam (Z) tot uiterst zeldzaam (ZZZZ).

- Rode Lijst soorten: GE – gevoelig, KW – kwetsbaar, BE – bedreigd en EB – ernstig bedreigd.

Hierbij wordt de het overzicht van de 'Beknopte Standaardlijst van Nederlandse Paddenstoelen 2013' (E. Arnolds en A van den Berg) toegepast. Per taxon wordt verder aangegeven op welk substraat deze groeit en welke ecologische functie deze heeft. De soorten zijn gerangschikt op aflopende zeldzaamheid en vervolgens op aflopende mate van bedreiging.

**De Klip – 086/463****(5 soorten)**

Plooirokmycena ( <i>Mycena rhenana</i> )	ZZZZ		loofhout	sapotroof
Bruine pelargoniumvezelkop ( <i>Inocybe obscurobadia</i> )	ZZ	KW	loofhout	ectomycorrhiza
Kleine berkenboleet ( <i>Leccinum schistophilum</i> )	ZZ		loofhout	ectomycorrhiza
Roestbruin vloksteeltje ( <i>Flammulaster ferrugineus</i> )	ZZ		humus	sapotroof
Anijskurkzwam ( <i>Trametes suaveolens</i> )		KW	loofhout	parasiet

**Meeuwenduin - 085/463****(42 soorten)**

Grijs leemkelkje ( <i>Tarzetta gaillardiana</i> )	ZZZZ	EB	loofhout	sapotroof
Raspachtige poria ( <i>Junghuhnia lacera</i> )	ZZZZ	GE	loofhout	sapotroof
Hoeksporige inktzwam ( <i>Coprinopsis filamentifer</i> )	ZZZZ	GE	mest	sapotroof
Duinkaalkopje ( <i>Deconia pratensis</i> )	ZZZZ	GE	zand	sapotroof
Kastanjebruin rouwkorstje ( <i>Tomentella umbrinospora</i> )	ZZZ		loofhout	ectomycorrhiza
Kleinsporig harshaarveegje ( <i>Basiodendron deminutum</i> )	zzz		naaldhout	sapotroof
Harig sinterklaasshijfje ( <i>Trichobolus zukalii</i> )	ZZZ		mest ree	sapotroof
Bruine aardster ( <i>Geastrum elegans</i> )	ZZ	BE	zand	sapotroof
Muisgrijs rouwkorstje ( <i>Tomentella cinerascens</i> )	ZZ		loofhout	ectomycorrhiza
Tweekleurige vezelkop ( <i>Inocybe phaeodisca</i> )	ZZ		loofhout	ectomycorrhiza
Dunne melkkorstzwam ( <i>Megalocystidium luridum</i> )	ZZ		loofhout	sapotroof
Tandsporig hazenpootje ( <i>Coprinopsis phlyctidospora</i> )	ZZ		loofhout	sapotroof
Dennenkegelschotelkje ( <i>Pezizella chionea</i> )	ZZ		naaldhout	sapotroof
Blond borstelbekertje ( <i>Cheilymenia raripila</i> )	ZZ		mest	sapotroof
Kopperode spijkerzwam ( <i>Chroogomphus rutilus</i> )	Z	BE	naaldhout	ectomycorrhiza
Rossige vezelkop ( <i>Inocybe bresadolae</i> )	Z	KW	loofhout	ectomycorrhiza
Okerwitte ridderzwam ( <i>Tricholoma stiparophyllum</i> )	Z	KW	loofhout	ectomycorrhiza
Bruine fluweelboleet ( <i>Xerocomus ferugineus</i> )	Z		loofhout	ectomycorrhiza
Bruingele fluweelboleet ( <i>Xerocomus bubalinus</i> )	Z		loofhout	ectomycorrhiza
Valse geelplaatgordijnzwam ( <i>Cortinarius croceoconus</i> )	Z		naaldhout	ectomycorrhiza
Blauwvoetkaalkopje ( <i>Psilocybe fimetaria</i> )	Z		mest	sapotroof



Violet spikkelschijfje ( <i>Saccobolus versicolor</i> )	Z		mest	sapotroof
Purpersteelmosschijfje ( <i>Lamprospora seaveri</i> )	Z		mossen	sapotroof
Wratsporig mosbekertje ( <i>Neottiella vivida</i> )	Z		mossen	sapotroof
Duinmostrechterswam ( <i>Clitocybe barbularum</i> )	Z		mossen	sapotroof
Muisgrijze ridderzwam ( <i>Tricholoma terreum</i> )		BE	naaldhout	ectomycorrhiza
Melkboleet ( <i>Suillus granulatus</i> )		BE	naaldhout	ectomycorrhiza
Baardige melkzwam ( <i>Lactarius torminosus</i> )		KW	loofhout	ectomycorrhiza
Roodvoetrussula ( <i>Russula xerampelina</i> )		KW	naaldhout	ectomycorrhiza
Grote speldenprikzwam ( <i>Poronia punctata</i> )		KW	mest	sapotroof
Kleine speldenprikzwam ( <i>Poronia erici</i> )		KW	mest	sapotroof
Kleine korrelinkzwam ( <i>Coprinopsis stercorea</i> )		KW	mest	sapotroof
Kleefsteelstropharia ( <i>Psilocybe semiglobata</i> )		KW	mest	sapotroof
Bruine mestinkzwam ( <i>Coprinellus heptemerus</i> )		KW	mest	sapotroof
Melige bovist ( <i>Bovista aestivalis</i> )		KW	zand	sapotroof
Dwergleemhoed ( <i>Agrocybe pusiola</i> )		KW	zand	sapotroof
Kleine aardster ( <i>Geastrum minimum</i> )		KW	zand	sapotroof
Verblekende knotszwam ( <i>Clavulinopsis luteoalba</i> )		KW	zand	sapotroof
Zwartwordende zalmplaat ( <i>Clitopilus popinalis</i> )		KW	zand	sapotroof
Hanenkam ( <i>Cantharellus cibarius</i> )		GE	loofhout	ectomycorrhiza
Wit poedersteelknotsje ( <i>Typhula setipes</i> )		GE	loofhout	sapotroof
Dennensatijnzwam ( <i>Entoloma cetratum</i> )		GE	naaldhout	sapotroof

**Kijfhoek Bierlap - 084/461 en 084/462 (58 soorten)**

Berijpt trosvlies ( <i>Botryobasidium pruinaum</i> )	ZZZZ		loofhout	sapotroof
Hoornachtige aderszwam ( <i>Crustoderma corneum</i> )	ZZZZ		naaldhout	sapotroof
Oranje borstelbekertje ( <i>Cheilymenia dennisii</i> )	ZZZZ		mest rund	sapotroof
Steppekoraalzwam ( <i>Ramaria roellinii</i> )	ZZZZ		zand	sapotroof
Tere kussentjeszwam ( <i>Protocrea delicatula</i> )	ZZZZ		loofhout	sapotroof
Vlekkenfluweelkorstje ( <i>Odonticum septocystidium</i> )	ZZZZ		loofhout	sapotroof
Helroze netwatje ( <i>Arcyria major</i> ) <b>myxo</b>	ZZZ		loofhout	sapotroof
Roestbruin vloksteeltje ( <i>Flammulaster ferrugineus</i> )	ZZ	EB	grond	sapotroof
Bruine aardster ( <i>Geastrum elegans</i> )	ZZ	BE	zand	sapotroof
Gestreept blauwplaatstaalsteeltje ( <i>Entoloma chalybaeum</i> var. <i>lazulinum</i> )	ZZ	KW	grond	sapotroof
Geel trosvlies ( <i>Botryobasidium aureum</i> )	ZZ		loofhout	sapotroof
Geelgerand rouwkorstje ( <i>Tomentella ellisii</i> )	ZZ		loofhout	ectomycorrhiza
Helroze netwatje ( <i>Arcyria major</i> ) <b>myxo</b>	ZZ		loofhout	sapotroof
Melig franjekelkje ( <i>Proliferodiscus pulveraceus</i> )	ZZ		loofhout	sapotroof
Viltige aardster ( <i>Geastrum saccatum</i> )	Z	BE	zand	sapotroof
Grijze korrelinktzwam ( <i>Coprinopsis tuberosa</i> )	Z	KW	mest	sapotroof
Grijze korrelinktzwam ( <i>Coprinopsis tuberosa</i> )	Z	KW	mest	sapotroof
Kardinaalsmutsvuurzwam ( <i>Phylloporia ribis</i> f. <i>evonymi</i> )	Z	KW	Kardinaalsmuts	parasiet
Kardinaalsmutsvuurzwam ( <i>Phylloporia ribis</i> f. <i>evonymi</i> )	Z	KW	loofhout	sapotroof
Peperbus ( <i>Myriostoma coliforme</i> )	Z	KW	zand	sapotroof
Vlokkige mestfranjehoed ( <i>Psathyrella hirta</i> )	Z	KW	mest paard	sapotroof
Lila mycena ( <i>Mycena albidolilacea</i> )	Z	GE	grond	sapotroof
Smoezelig sneeuwzwammetje ( <i>Hygrocybevirginea</i> var. <i>ochraceopallida</i> )	Z	GE	grond	sapotroof
Besuikerd mestdwergschijfje ( <i>Coprotus granuliformis</i> )	Z		mest	sapotroof
Blauwvoetkaalkopje ( <i>Psilocybe fimetaria</i> )	Z		mest	sapotroof



Bleek spikkelschijfje ( <i>Ascobolus albidus</i> )	Z		mest	sapotroof
Duinwasplaat ( <i>Hygrocybe conicoides</i> )	Z		grond	sapotroof
Grootsporig elfendoekje ( <i>Hypochnicium albostramineum</i> )	Z		loofhout	sapotroof
Muisgrijs rouwkorstje ( <i>Tomentella cinerascens</i> )	Z		loofhout	ectomycorrhiza
Ruwsporig oorzwammetje ( <i>Crepidotus subverrucisporus</i> )	Z		loofhout	sapotroof
Slijmspoorspikkelschijfje ( <i>Ascobolus immersus</i> )	Z		mest	sapotroof
Violet spikkelschijfje ( <i>Saccobolus versicolor</i> )	Z		mest	sapotroof
Warrige graskorstzwam ( <i>Laetisaria fuciformis</i> )	Z		grassen	parasiet
Wijnrode boleet ( <i>Xerocomus ripariellus</i> )	Z		loofhout	ectomycorrhiza
Wit gaffelhaarbuisje ( <i>Henningsomyces candidus</i> )	Z		naaldhout	sapotroof
Worstnetwatje ( <i>Arcyria stipata</i> ) myxo	Z		loofhout	sapotroof
Wratsporig mosbekertje ( <i>Neottiella vivida</i> )	Z		mossen	sapotroof
Zilvermosschijfje ( <i>Octospora leucoloma</i> )	Z		mossen	sapotroof
Melkboleet ( <i>Suillus granulatus</i> )		BE	naaldhout	ectomycorrhiza
Palingsteelmycena ( <i>Mycena clavicularis</i> )		BE	naaldhout	sapotroof
Vale schijnridderzwam ( <i>Lepista panaeolus</i> )		BE	humus	sapotroof
Zandtulpje ( <i>Peziza ammophila</i> )		BE	zand	sapotroof
Blauwe korstzwam ( <i>Terana caerulea</i> )		KW	loofhout	sapotroof
Dadelfranjehoed ( <i>Psathyrella spadicea</i> )		KW	loofhout	parasiet
Geribbelde satijnzwam ( <i>Entoloma undatum</i> )		KW	grond	sapotroof
Gewone ruige aardtong ( <i>Trichoglossum hirsutum</i> )		KW	grond	sapotroof
Gewoon varkensoor ( <i>Otidea onotica</i> )		KW	loofhout	ectomycorrhiza
Grote speldenprikzwam ( <i>Poronia punctata</i> )		KW	mest rund	sapotroof
Kaboutwasplaat ( <i>Hygrocybe insipida</i> )		KW	humus	sapotroof
Kleine korrelinktzwam ( <i>Coprinopsis stercorea</i> )		KW	mest	sapotroof
Kleine speldenprikzwam ( <i>Poronia erici</i> )		KW	mest	sapotroof
Melige bovist ( <i>Bovista aestivalis</i> )		KW	zand	sapotroof
Oranje melkzwam ( <i>Lactarius aurantiacus</i> )		KW	loofhout	ectomycorrhiza



Purperen champignon ( <i>Agaricus porphyrizon</i> )		KW	grond	sapotroof
Vosrode weerschijnzwam ( <i>Inocutis rheades</i> )		KW	loofhout	sapotroof
Elfenwasplaat ( <i>Hygrocybe ceracea</i> )		GE	humus	sapotroof
Duintaailing ( <i>Marasmius anomalus</i> )			grassen	sapotroof
Geribbelde satijnzwam ( <i>Entoloma undatum</i> )			grond	sapotroof

### Vallei Meijndel - 082/460

(29 soorten)

Bleke zandvezelkop ( <i>Inocybe pruinosa</i> )	ZZZ	EB	naaldhout	ectomycorrhiza
Wortelende champignon ( <i>Agaricus bresadolanus</i> )	ZZZ	EB	humus	sapotroof
Kleine kop-op-schotel ( <i>Disciseda candida</i> )	ZZZ	GE	zand	sapotroof
Kaaszwammentrilzwam ( <i>Tremella polyporina</i> )	ZZZ		buisjeszwam	parasiet
Gladhoedvezelkop ( <i>Inocybe leiocephala</i> )	ZZ	BE	loofhout	ectomycorrhiza
Paarse dennentandzwam ( <i>Trichaptum hollii</i> )	ZZ	KW	naaldhout	sapotroof
Oranje borstelbekertje ( <i>Cheilymenia dennisii</i> )	ZZ		mest	sapotroof
Korrelige taaiplaat ( <i>Neolentinus schaefferi</i> )	Z	EB	loofhout	sapotroof
Koperrode spijkerzwam ( <i>Chroogomphus rutilus</i> )	Z	BE	naaldhout	ectomycorrhiza
Kraakbeentrilzwam ( <i>Exidia cartilaginea</i> )	Z	KW	loofhout	sapotroof
Populierenvuurzwam ( <i>Phellinus populicola</i> )	Z	GE	loofhout	parasiet
Bruinsporig hangbuisje ( <i>Phaeosolenia densa</i> )	Z		loofhout	sapotroof
Dof kalkschaaltje ( <i>Diderma donkii</i> ) <b>myxo</b>	Z		naaldhout	sapotroof
Essenpestschijfje ( <i>Episphaeria fraxinicola</i> )	Z		loofhout	sapotroof
Grijswit houtschijfje ( <i>Marthamyces phacidioides</i> )	Z		loofhout	sapotroof
Groene mycena ( <i>Mycena chlorantha</i> )	Z		gras	sapotroof
Grootsporig oorzwammetje ( <i>Crepidotus versutus</i> )	Z		loofhout	sapotroof
Kleinsporig trosvlies ( <i>Botryobasidium laeve</i> )	Z		loofhout	sapotroof
Pegeldwergkorstje ( <i>Trechispora nivea</i> )	Z		loofhout	sapotroof
Muisgrijze ridderzwam ( <i>Tricholoma terreum</i> )		BE	naaldhout	ectomycorrhiza
Vingerhoedje ( <i>Verpa conica</i> )		BE	zand	sapotroof



Witte duifridderzwam ( <i>Tricholoma columbetta</i> )		BE	loofhout	ectomycorrhiza
Bruine anijszwam ( <i>Lentinellus cochleatus</i> )		KW	loofhout	sapotroof
Gele stekelzwam ( <i>Hydnum repandum</i> )		KW	loofhout	ectomycorrhiza
Grijs mestdwerdje ( <i>Coprinopsis poliomalla</i> )		KW	mest	sapotroof
Grote speldenprikzwam ( <i>Poronia punctata</i> )		KW	mest rund	sapotroof
Peperbus ( <i>Myriostoma coliforme</i> )		KW	humus	sapotroof
Roodschubbe gordijnzwam ( <i>Cortinarius bolaris</i> )		KW	loofhout	ectomycorrhiza
Kogelwerper ( <i>Sphaerobolus stellatus</i> )		GE	loofhout	sapotroof



**Solleveld - 073/451 (41 soorten)**

Duinmosfranjehoed ( <i>Psathyrella flexispora</i> )	ZZZZ		zand	sapotroof
Honingkleurig trechttertje ( <i>Rickenella mellea</i> )	ZZZZ		mossen	ecto/parasiet
Kortspleetkorstkogelzwam ( <i>Nemania aenea</i> )	ZZZZ		loofhout	sapotroof
Kortsporige aardtong ( <i>Geoglossum elongatum</i> )	ZZZZ		humus	sapotroof
Kronkelsteeltjesschijfje ( <i>Lamprospora campylopodis</i> )	ZZZZ		mossen	ecto/parasiet
Phlebia crema-aluctacea	ZZZZ		loofhout	sapotroof
Stinktolletje ( <i>Sistotrema confluens</i> )	ZZZ	EB	zand	sapotroof
Vals mestspikkelschijfje ( <i>Ascobolus perplexans</i> )	ZZZ		mest schaap	sapotroof
Witkopmenhirzwammetje ( <i>Podospora appendiculata</i> )	ZZZ		mest konijn	sapotroof
Kleefsnedemycena ( <i>Mycena vulgaris</i> )	ZZ	EB	naaldhout	sapotroof
Kruisdisteloesterzwam ( <i>Pleurotus eryngii</i> )	ZZ	BE	planten	parasiet
Dennenkegelschotelje ( <i>Pezizella chionea</i> )	ZZ		naaldhout	sapotroof
Grijsgroen kalkkopje ( <i>Physarum virescens</i> ) myxo	ZZ		naaldhout	sapotroof
Konijnenmesturtje ( <i>Podosordaria tulasnei</i> )	ZZ		mest konijn	sapotroof
Veelsporig mestdwergschijfje ( <i>Coprotus sexdecimsporus</i> )	ZZ		mest ree	sapotroof
Baardig menhirzwammetje ( <i>Podospora curvula</i> )	Z		mest rund	sapotroof
Besuikerd mestdwergschijfje ( <i>Coprotus granuliformis</i> )	Z		mest rund	sapotroof
Blauwvoetkaalkopje ( <i>Psilocybe fimetaria</i> )	Z		mest	sapotroof



Boomloze gordijnzwam ( <i>Cortinarius pratensis</i> )	Z		loofhout	ectomycorrhiza
Dennenrijpkelkje ( <i>Cistella acuum</i> )	Z		naaldhout	sapotroof
Donkerbruin kelkpluisje ( <i>Metatrachia floriformis</i> ) <b>myxo</b>	Z		naaldhout	sapotroof
Duindennenzwam ( <i>Diplomitoporus flavescens</i> )	Z		naaldhout	sapotroof
Duinmostrechterzwam ( <i>Clitocybe barbularum</i> )	Z		zand	sapotroof
Duinwasplaat ( <i>Hygrocybe conicoides</i> )	Z		zand	sapotroof
Harsig waterkelkje ( <i>Hyaloscypha aureliella</i> )	Z		naaldhout	sapotroof
Hazelhoenchampignon ( <i>Agaricus phaeolepidotus</i> )	Z		humus	sapotroof
Keutelkaalkopje ( <i>Deconica merdicola</i> )	Z		mest	sapotroof
Kleinsporig dwergkorstje ( <i>Trechispora microspora</i> )	Z		naaldhout	sapotroof
Kortharig franjekelkje ( <i>Lachnum brevipilosum</i> )	Z		loofhout	sapotroof
Witte dwergpegelzwam ( <i>Mucronella calva</i> )	Z		naaldhout	sapotroof
Grote speldenprikzwam ( <i>Poronia punctata</i> )		KW	mest	sapotroof
Heidekleefsteelmycena ( <i>Mycena pelliculosa</i> )		KW	strooisel	sapotroof
Heideknotszwam ( <i>Clavaria argillacea</i> )		KW	zand	sapotroof
Kleefsteelstropharia ( <i>Psilocybe semiglobata</i> )		KW	mest	sapotroof
Kleine speldenprikzwam ( <i>Poronia erici</i> )		KW	mest	sapotroof
Melige bovist ( <i>Bovista aestivalis</i> )		KW	zand	sapotroof
Oranje mosbekertje ( <i>Neottiella rutilans</i> )		KW	zand	sapotroof
Roze mestschijfje ( <i>Iodophanus carneus</i> )		KW	mest	sapotroof
Elfenwasplaat ( <i>Hygrocybe ceracea</i> )		GE	humus	sapotroof
Puntig kaalkopje ( <i>Psilocybe semilanceata</i> )		GE	humus	sapotroof
Puntig kaalkopje ( <i>Stropharia semiglobata</i> )		GE	mest	sapotroof



**Hertenkamp - 086/461**
**(30 soorten)**

Duinbreeksteeltje ( <i>Conocybe dunensis</i> )	ZZZ	BE	zand	sapotroof
Roodgrijze schorszwam ( <i>Peniophora nuda</i> )	ZZZ	BE	loofhout	sapotroof
Bont rouwkorstje ( <i>Tomentella punicea</i> )	ZZZ		loofhout	ectomycorrhiza
Bruine knoopzwam ( <i>Ascocoryne solitaria</i> )	ZZZ		loofhout	sapotroof
Deltamazig lantaarntje ( <i>Cribraria microcarpa</i> ) myxo	ZZZ		naaldhout	sapotroof
Gewoon kogelbekertje ( <i>Heterosphaeria patella</i> )	ZZZ		loofhout	sapotroof
Korrelig rouwkorstje ( <i>Tomentella galzinii</i> )	ZZZ		loofhout	ectomycorrhiza
Purperbruin mestbekertje ( <i>Pseudombrophila cervaria</i> )	ZZZ		mest konijn	sapotroof
Witte schorsmycena ( <i>Mycena alba</i> )	ZZZ		loofhout	sapotroof
Graslandwimperzwam ( <i>Scutellinia minor</i> )	ZZ	EB	zand	sapotroof
Bruine aardster ( <i>Geastrum elegans</i> )	ZZ	BE	zand	sapotroof
Duinvaalhoed ( <i>Hebeloma psammophilum</i> )	ZZ	BE	loofhout	ectomycorrhiza
Borstelig menhirzwammetje ( <i>Schizothecium hispidulum</i> )	ZZ		mest paard	sapotroof
Gul sinterklaasschijfje ( <i>Thelebolus stercoreus</i> )	ZZ		mest	sapotroof
Harig sinterklaasschijfje ( <i>Trichobolus zukalii</i> )	ZZ		mest	sapotroof
Koemestbekerzwam ( <i>Peziza bovina</i> )	ZZ		mest rund	sapotroof
Citroensnedemycena ( <i>Mycena citrinomarginata</i> )	Z	BE	loofhout	sapotroof
Okerbruin beekschijfje ( <i>Pachyella babingtonii</i> )	Z	BE	loofhout	sapotroof
Grijze korrelinktzwam ( <i>Coprinopsis tuberosa</i> )	Z	KW	mest	sapotroof
Vlokkige mestfranjehoed ( <i>Psathyrella hirta</i> )	Z	KW	mest paard	sapotroof
Bleekbruin breeksteeltje ( <i>Conocybe subpallida</i> )	Z		grond	sapotroof
Geringde wilgenvalhoed ( <i>Hebeloma collariatum</i> )	Z		loofhout	ectomycorrhiza
Gezellig mestvaasje ( <i>Sordaria fimicola</i> )	Z		mest konijn	sapotroof
Kortharig franjekelkje ( <i>Lachnum brevipilosum</i> )	Z		loofhout	sapotroof
Kromspletige brokkelspoorzam ( <i>Sporormiella intermedia</i> )	Z		mest	sapotroof
Roodgele aderzwam ( <i>Phlebia subochracea</i> )	Z		loofhout	sapotroof
Bleek pelsbekertje ( <i>Trichophaea woolhopeia</i> )		BE	loofhout	sapotroof



Kleine duinvezelkop ( <i>Inocybe vulpinella</i> )		KW	loofhout	ectomycorrhiza
Kleine korrelinkzwam ( <i>Coprinopsis stercorea</i> )		KW	mest	sapotroof
Oeverfranjehoed ( <i>Psathyrella noli-tangere</i> )		KW	loofhout	sapotroof

**De Loopert - 082/459 (16 soorten)**

Brandpelsbekertje ( <i>Trichophaea abundans</i> )	ZZZ	EB	loofhout	ectomycorrhiza
Bleek mestschijfje ( <i>Iodophanus testaceus</i> )	ZZZ		mest	sapotroof
Stekelig netwatje ( <i>Arcyria oerstedii</i> ) <b>myxo</b>	ZZ		loofhout	sapotroof
Graskaalkopje ( <i>Deconica subviscida</i> )	Z		grassen	sapotroof
Grijswitte karafjeszwam ( <i>Valsa nivea</i> )	Z		loofhout	sapotroof
Kortharig franjekelkje ( <i>Lachnum brevipilosum</i> )	Z		loofhout	sapotroof
Meidoornrotkelkje ( <i>Monilinia johnsonii</i> )	Z		loofhout	sapotroof
Onvertakte stinkkorstzwam ( <i>Scytinostroma portentosum</i> )	Z		loofhout	sapotroof
Populierenschijfzwam ( <i>Encoelia fascicularis</i> )	Z		loofhout	sapotroof
Smoezelige viltmollisia ( <i>Mollisia lividofusca</i> )	Z		loofhout	sapotroof
Sombere mollisia ( <i>Mollisia caespiticia</i> )	Z		loofhout	sapotroof
Verkleurwasbekertje ( <i>Orbilbia luteorubella</i> )	Z		loofhout	sapotroof
Wit waterkelkje ( <i>Hyaloscypha albohyalina</i> )	Z		loofhout	sapotroof
Vingerhoedje ( <i>Verpa conica</i> )		BE	humus	sapotroof
Melige bovist ( <i>Bovista aestivalis</i> )		KW	zand	sapotroof
Peperbus ( <i>Myriostoma coliforme</i> )		KW	zand	sapotroof



**Waalsdorpervlakte - 082/458**
**(25 soorten)**

Ooggelatinepropje ( <i>Colloderma oculatum</i> )	ZZZZ		mossen	sapotroof
Plooirokmycena ( <i>Mycena rhenana</i> )	ZZZ	EB	loofhout	sapotroof
Roodgrijze schorszwam ( <i>Peniophora nuda</i> )	ZZZ	BE	loofhout	sapotroof
Harig mosklokje ( <i>Galerina caulocystidiata</i> )	ZZZ	GE	mossen	sapotroof
Goudvliesbundelzwam ( <i>Pholiota adiposa</i> )	ZZZ		loofhout	sapotroof
Steenrode fopzwam ( <i>Laccaria fraterna</i> )	ZZZ		loofhout	ectomycorrhiza
Bruin rouwkorstje ( <i>Tomentella badia</i> )	ZZ		naaldhout	ectomycorrhiza
Melig franjekelkje ( <i>Proliferodiscus pulveraceus</i> )	ZZ		loofhout	sapotroof
Muisgrijs rouwkorstje ( <i>Tomentella cinerascens</i> )	ZZ		loofhout	ectomycorrhiza
Wrattig rouwkorstje ( <i>Tomentella lilacinogrisea</i> )	ZZ		loofhout	ectomycorrhiza
Vlokkige zompzwam ( <i>Alnicola luteolofibrillosa</i> )	Z	BE	loofhout	ectomycorrhiza
Bruingele fluweelboleet ( <i>Xerocomus bubalinus</i> )	Z		loofhout	ectomycorrhiza
Grootsporig harshaarveegje ( <i>Basidiodendron cinereum</i> )	Z		naaldhout	sapotroof
Hazelhoenchampignon ( <i>Agaricus phaeolepidotus</i> )	Z		humus	sapotroof
Kortharig franjekelkje ( <i>Lachnum brevipilosum</i> )	Z		loofhout	sapotroof
Kruipend waskorstje ( <i>Sebacina incrustans</i> )	Z		naaldhout	sapotroof
Opaalwaskorstje ( <i>Sebacina epigaea</i> )	Z		humus	sapotroof
Tweekleurig franjekelkje ( <i>Capitotricha bicolor</i> )	Z		loofhout	sapotroof
Wittige druppeltrilzwam ( <i>Tremella globispora</i> )	Z		ascomyceten	sapotroof
Heideaardster ( <i>Geastrum schmiedelii</i> )		BE	zand	sapotroof
Muisgrijze ridderzwam ( <i>Tricholoma terreum</i> )		BE	naaldhout	ectomycorrhiza
Rafelige parasolzwam ( <i>Macrolepiota excoriata</i> )		BE	zand	sapotroof
Glanzende vezelkop ( <i>Inocybe nitidiuscula</i> )		KW	loofhout	ectomycorrhiza
Groene mycena ( <i>Mycena chlorantha</i> )		KW	grassen	sapotroof
Holsteelkluifwam ( <i>Helvella elastica</i> )		KW	loofhout	sapotroof
Kale knoflooktaailing ( <i>Mycetinis scorodonius</i> )		KW	loofhout	sapotroof
Kleine aardster ( <i>Geastrum minimum</i> )		KW	humus	sapotroof



Melige bovist ( <i>Bovista aestivalis</i> )		KW	zand	sapotroof
Netstelige heksenboleet ( <i>Boletus luridus</i> )		KW	loofhout	ectomycorrhiza
Oranje mosbekertje ( <i>Neottiella rutilans</i> )		KW	zand	sapotroof
Peperbus ( <i>Myriostoma coliforme</i> )		KW	humus	sapotroof
Roze peutermycena ( <i>Mycena smithiana</i> )		KW	loofhout	sapotroof
Schaapje ( <i>Lactifluus vellereus</i> )		KW	loofhout	ectomycorrhiza

### Winning 3 - 086/464

(16 soorten)

Gesploze raspzwam ( <i>Steccherinum subcrinale</i> )	ZZZZ		loofhout	sapotroof
Grijze champignonparasol ( <i>Leucoagaricus leucothites</i> var. <i>Carneifolius</i> )	ZZZ	GE	humus	sapotroof
Duinspleetvezelkop ( <i>Inocybe arenicola</i> )	ZZ	BE	naaldhout	ectomycorrhiza
Breedsporige wimperzwam ( <i>Scutellinia superba</i> sensu <i>Le Gal</i> )	ZZ		humus	sapotroof
Forse vezelkop ( <i>Inocybe oblectabilis</i> )	Z	BE	loofhout	ectomycorrhiza
Breedgerande poria ( <i>Oxyporus latemarginatus</i> )	Z		loofhout	sapotroof
Grijs waskorstje ( <i>Sebacina grisea</i> )	Z		loofhout	sapotroof
Kortharig franjekelkje ( <i>Lachnum brevipilosum</i> )	Z		loofhout	sapotroof
Loofbosspleetkooltje ( <i>Hysterium pulicare</i> )	Z		loofhout	sapotroof
Geribbelde satijnzwam ( <i>Entoloma undatum</i> )		KW	grond	sapotroof
Kleefsteelstropharia ( <i>Psilocybe semiglobata</i> )		KW	mest	sapotroof
Lisdoddefranjehoed ( <i>Psathyrella typhae</i> )		KW	grassen	sapotroof
Moerasleemhoed ( <i>Agrocybe elatella</i> )		KW	humus	sapotroof
Puntmutswasplaat ( <i>Hygrocybe acutoconica</i> )		KW	zand	sapotroof
Zwartsneesatijnzwam ( <i>Entoloma serrulatum</i> )		KW	humus	sapotroof
Zwartwordende zalmplaat ( <i>Clitopilus popinalis</i> )		KW	zand	sapotroof



### Wat opvalt

De meeste **zeldzame en/of Rode Lijst-soorten** vinden we in Kijfhoek (59), Meeuwenduin (43) en Solleveld (41). Terreinen met een hoge mycologische waarde. Deels omdat daar diverse biotopen (open duin, loof- en naaldbos) te vinden zijn en deels omdat ze minder betreden worden. Alhoewel betreding waarschijnlijk soms ook een positief effect heeft (vooral die olifantenpaadjes) waardoor kalkrijk zand weer naar boven komt.

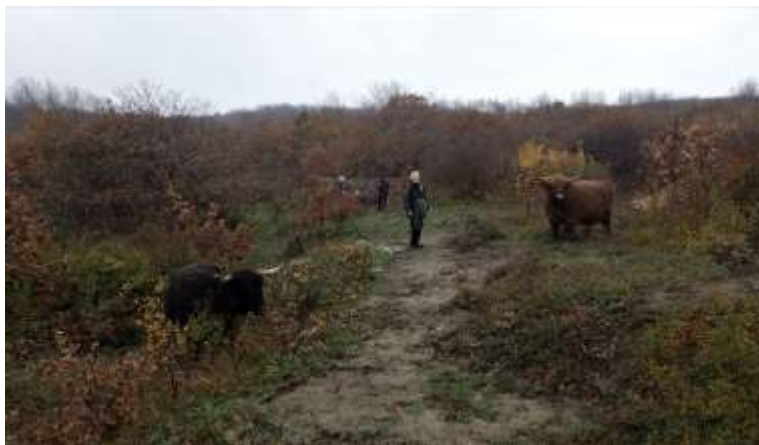
Tevens valt op, zoals eerder vermeld, dat de naaldbossen meerdere zeldzame soorten opleveren, wat blijkt uit de lijsten van Meeuwenduin en Solleveld.

Het terrein in de Vallei Meijendel is feitelijk het km-hok rond het bezoekerscentrum De Tapuit en met 29 zeldzame soorten scoort het niet hoog. De werkgroep heeft daar relatief weinig gezocht en verder speelt de sterke vergrassing daar een rol, wat meer voorkomt bij terreinen waar lang landbouw is geweest. Hertenkamp biedt in dit overzicht weer veel bijzonders omdat daar in de jaren 2011 en 2017 intensief gezocht is in het kader van een inventarisatieproject.

Het aandeel van **mycorrhiza-soorten** in het totale Nederlandse paddenstoelenbestand is 25%, terwijl het in deze overzichten slechts 18% is. Nu is bekend dat dat deze soorten zeer stikstofgevoelig zijn, mede door de stijging van ammoniak in de atmosfeer sinds 2013. Het gevolg is dat planten en bomen, die profiteren van de symbiose met deze paddenstoelen, onder meer minder water en mineralen kunnen opnemen en daardoor ook minder gezond zijn.

Bij de mycorrhiza-soorten is groep van de Vezelkoppen (*Inocybes*) goed vertegenwoordigd met soorten als de Bleke zandvezelkop (*Inocybe pruinosa*) ZZZ – EB, de Duinspleetvezelkop (*Inocybe arenicola*) ZZ – BE, de Bruine pelargoniumvezelkop (*Inocybe obscurobadia*) ZZ- KW en de Tweekleurige vezelkop (*Inocybe phaeodisca*) ZZ. Daarnaast zien we meerdere zeldzame Rouwkorstjes (*Tomentella's*), symbiotische korstzwammen.

Van de **saprofieten** vormen de paddenstoelen op **mest** een aparte categorie en we vinden steeds meer zeldzame taxa op mest. In Solleveld, Kijfhoek, Hertenkamp en Meeuwenduin zijn respectievelijk 13, 12, 10 en 10 (zeer) zeldzame soorten op mest gevonden; voor het merendeel op mest van runderen en paarden, in mindere mate op



mest van schaap, ree of konijn. Andere saprofieten zijn **korstzwammen** (*Corticïöide basidiomyceten*), waarbij veel bijzondere soorten gedetermineerd werden. Dankzij een korstzwamdeskundige in onze werkgroep én mede dankzij het beheer, waar het gericht is op het laten liggen van dood hout.

In de duinen doen **buikzwammen** (*Gasteromycetes*) het als vanouds prima als saprofiet op de voedselarme zandgronden en vele aardsterren (*Geastraceae*) binnen deze groep zijn specifiek voor de duinen. Bijzondere soorten die we vonden zijn de Kleine kop-op-schotel (*Disciseda candida*) ZZZ – GE, de Bruine aardster (*Geastrum elegans*) ZZ – BE en de Tepelaardster (*Geastrum corollinum*) Z – BE.

Andere zeer zeldzame saprofiete duinsoorten zijn de volgende **plaatjeszwammen**: Duinkaalkopje (*Deconia pratensis*) ZZZZ – GE, Duinmosfranjehoed (*Psathyrella flexispora*) ZZZZ en het Harig mosklokje (*Galerina caulocystidiata*) ZZZ – GE. Ook uit de groep Agaricus vinden we, zoals Wortelende champignon (*Agaricus bresadolanus*) ZZZ – EB en Grijs champignonparasol (*Leucoagaricus leucothites* var. *Carneifolius*) ZZZ – GE.





### Tot slot

De duinen vormen een voor paddenstoelen uniek gebied omdat op korte afstand diverse biotopen voorkomen, die elk een groot aantal bijzondere soorten herbergen. In het boek 'Paddenstoelvriendelijk natuurbeheer' (P.J. Keizer – 2003) staan een aantal tips die de soortenrijkdom in duinen kunnen versterken. Ik citeer hieruit een aantal opmerkingen, gevolgd door mijn conclusies (in italic) uit het voorgaande.

- Stuivende duinen zijn gunstig voor soorten, die gedijen bij kalkrijk zand. *We zien een duidelijke toename van stuivende duinen met kalkrijke soorten.*
- Mos- en korstmosrijke duingraslanden zijn goede biotopen voor buikzwammen, zoals stuifzwammen, bovisen en aardsterren. *Ook dat is zichtbaar bij bijzondere soorten op en bij mossen.*
- Begrazing door runderen, paarden, ree en konijnen gaat de vergrassing tegen. *Het grote aantal zeldzame mestsoorten is daar een gevolg van.*
- Matig vochtige duingraslanden en duinvalleien zijn gunstig voor graslandfungi, zoals soorten als wasplaten en satijnzwammen. *Meer van deze biotopen in de duinen zou aan te raden zijn en voor de werkgroep geldt, dat er meer in de Libellenvallei, omgeving Parnassiapad en Kikkervalleien geïnventariseerd kan worden.*
- Een mozaïek van graslanden en lage kruipwilgvegetatie is gunstig voor paddenstoelen. *Het beheer om in deze gebieden meer duindoornvegetaties te verwijderen zal zijn vruchten afleveren.*
- Duinbossen met een dunne strooisellaag, kalkhoudende bodem en de onvruchtbaarheid van de zandbodem zijn vaak rijk aan paddenstoelen, waaronder veel symbionten van bomen. *Het behoud van naaldbossen is van belang om het aantal symbionten van naaldbossen op peil te houden.*



Het is niet eenvoudig om goed afgewogen conclusies te trekken uit 11 jaar paddenstoeleninventarisaties. Er spelen daarvoor veel factoren mee. Maar wat wel duidelijk is dat onze werkgroepleden steeds met plezier en verwondering de duinen intrekken om daar de zeer diverse duinpaddenstoelenflora van Nederland aan te treffen. Hun inzet leverde de gegevens, waarmee dit verslag opgesteld kon worden.

Tot slot bedank ik mycoloog Leo Jalink, gepassioneerd kenner van duinpaddenstoelen, voor zijn waardevolle commentaar en aanvullingen op dit verslag.

Den Haag, december 2021

Kees Pinster, coördinator Paddenstoelen Werkgroep Wassenaarse Parken, KNNV, afdeling Den Haag